

**Kwerenda oraz interpretacja źródeł historycznych i opracowań  
nt. założenia pałacowo-parkowego w Żelaźnie (pow. kłodzki).  
Analiza zasobów kulturowych i kompozycji założenia  
oraz propozycje działań konserwatorskich.**



Autorzy:

dr inż. arch. ARTUR KWAŚNIEWSKI,  
Wydział Architektury Politechniki Wrocławskiej, Zakład Kształtowania Środowiska

dr inż. arch. krajobrazu ŁUKASZ DWORNICZAK,  
Wydział Architektury Politechniki Wrocławskiej, Zakład Kształtowania Środowiska;

Współpraca:

mgr inż. arch. kraj. MARIUSZ KRYNICKI  
Urząd Miasta Łądek Zdrój

mgr inż. arch. krajobrazu IGA SOLECKA  
Wydział Inżynierii Kształtowania Środowiska i Geodezji UP we Wrocławiu

Wrocław, sierpień 2015

**Adres obiektu:** Żelazno 54, 57-361 Żelazno, nr ewidencyjny gruntu 12/2, 12/3, 13/1, 13/2, gmina Kłodzko

**Inwestor:** Fundacja Pałac Żelazno, Żelazno 54, 57-361 Żelazno

Prosimy, aby przy cytowaniu niniejszego opracowania stosować następujący zapis:

Artur Kwaśniewski, Łukasz Dworniczak, *Kwerenda oraz interpretacja źródeł historycznych i opracowań nt. założenia pałacowo-parkowego w Żelaźnie (pow. kłodzki). Analiza zasobów kulturowych i kompozycji założenia oraz propozycje działań konserwatorskich.*, Wrocław 2015, Raport serii SPR nr W1A/2015/S-004

Ilustracja na okładce: Zabudowa majątku *Niederhof* w Żelaźnie na zdjęciu lotniczym z 1924 roku. Fotografia w zbiorach Herder-Institut w Marburgu, zespół Hansa-Luftbild, sygn. 59269

Wykorzystanie i rozpowszechnianie ilustracji przedstawionych w opracowaniu wymaga zgody instytucji bądź osób prywatnych (uwidocznionych w podpisach pod ilustracjami) będących posiadaczami praw autorskich lub majątkowych do poszczególnych.

**Autorzy:**

dr inż. arch. Artur Kwaśniewski – kwerenda i interpretacja materiałów archiwalnych, analiza zasobów, wnioski i zalecenia dot. konserwacji zabytków;

dr inż. arch. krajobrazu Łukasz Dworniczak – analiza zasobów, badania terenowe wnioski i zalecenia dot. konserwacji zabytków, skład opracowania;

Współpraca

mgr inż. arch. kraj. Mariusz Krynicki – konsultacja wyników badań terenowych, analiz oraz wniosków dot. konserwacji obiektu.

mgr inż. arch. krajobrazu Iga Solecka – tłumaczenie materiałów, prace kameralne.

## **Informacje o autorach**

### **dr inż. arch. Artur Kwaśniewski**

Pracownik naukowo-dydaktyczny w Zakładzie Kształtowania Środowiska na Wydziale Architektury Politechniki Wrocławskiej (od 1997 r.), zajmuje się historią architektury rezydencjonalnej, sztuki ogrodowej oraz krajobrazem kulturowym; prowadzi kwerendy archiwalne, badania architektoniczne, studia i analizy w skali krajobrazowej w ramach badań naukowych oraz na potrzeby działań konserwatorskich. Autor kilkudziesięciu prac studialnych i artykułów naukowych. Od 1999 kierownik Studiów Podyplomowych Architektura Krajobrazu na PWr.

Więcej informacji: [www.krajobraz.wroc.pl/pracownicy/artur-kwasniewski](http://www.krajobraz.wroc.pl/pracownicy/artur-kwasniewski)

Kontakt: 695 478 692, [artur.kwasniewski@pwr.edu.pl](mailto:artur.kwasniewski@pwr.edu.pl)

### **dr inż. arch. krajobrazu Łukasz Dworniczak**

Pracownik naukowo-dydaktyczny w Zakładzie Kształtowania Środowiska na Wydziale Architektury Politechniki Wrocławskiej (od 2014 r.), projektant terenów zieleni. Realizuje opracowania badawcze i studialno-projektowe z zakresu ochrony i gospodarowania krajobrazem oraz identyfikacji charakteru krajobrazu. W wolnym czasie podróżnik, webmaster i aktywista społeczny.

Więcej informacji: [www.dworniczak.com](http://www.dworniczak.com)

[www.krajobraz.wroc.pl/pracownicy/lukasz-dworniczak](http://www.krajobraz.wroc.pl/pracownicy/lukasz-dworniczak)

Kontakt: 500 013 574, [lukasz.dworniczak@gmail.com](mailto:lukasz.dworniczak@gmail.com)

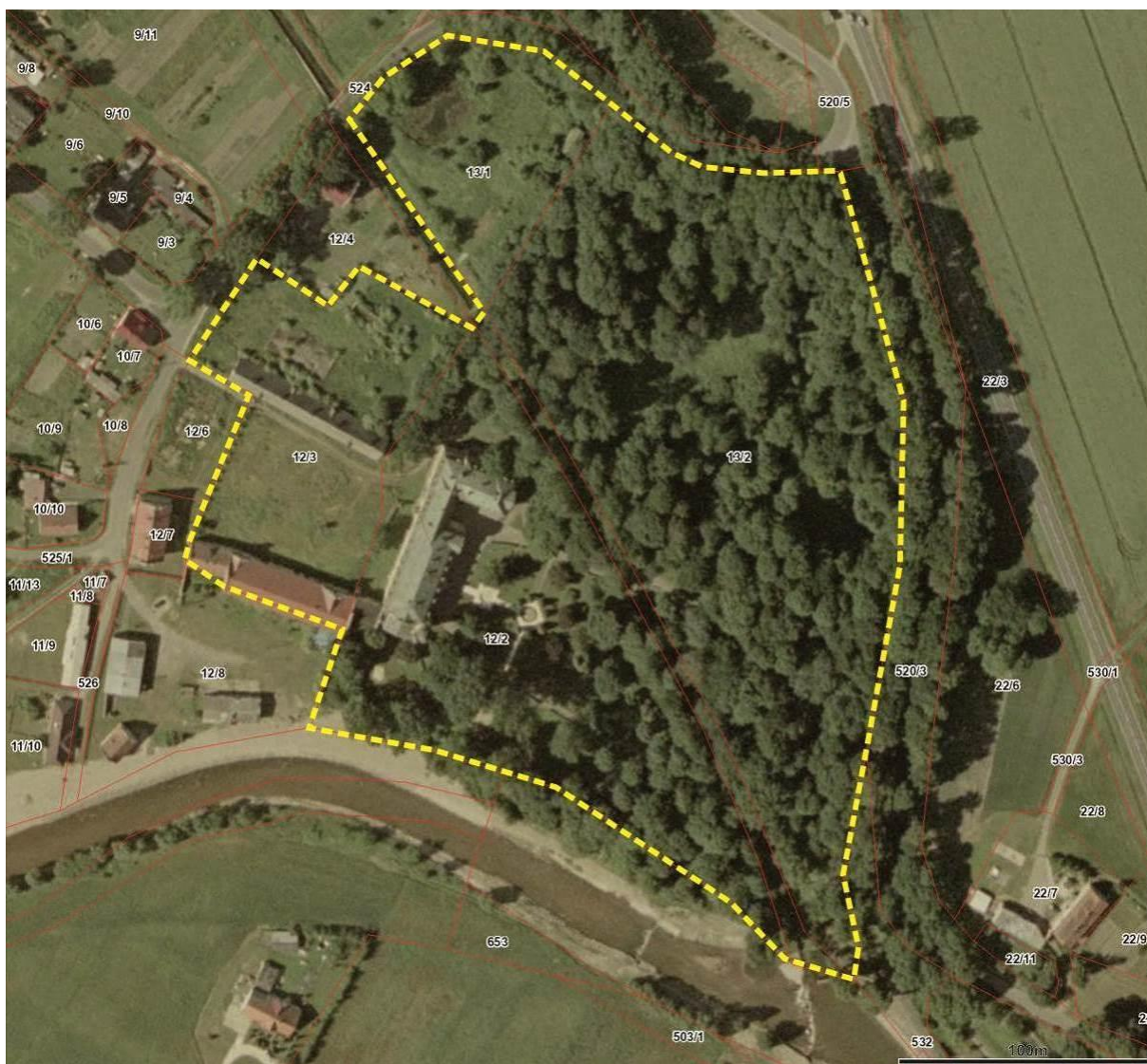
## Spis treści

<b>1. Wstęp .....</b>	<b>4</b>
1.1. Przedmiot opracowania.....	4
1.2. Cel, zakres i metoda opracowania .....	6
1.3. Wstępna charakterystyka źródeł historycznych i stanu badań .....	8
<b>2. Przemiany własności majątku ziemskiego i jego położenie w strukturze osadniczej</b>	<b>10</b>
2.1. Geneza, status majątku, toponomastyka, położenie w strukturze osadniczej.....	10
2.2. Przemiany własności.....	11
<b>3. Kwerenda i interpretacja przekazów źródłowych i opracowań dla zespołu pałacowo-parkowego w Żelaźnie .....</b>	<b>13</b>
3.1. Źródła pisane (przekazy publikowane mające charakter źródłowy).....	13
3.1.1. Ustalenia Josepha Koeglera w historyczno-topograficznym opisie wsi i majątków w Krosnowicach Kłodzkich z 1799 roku.....	13
3.1.2. Opis inwestycji budowlanej z 1871 roku.....	13
3.1.3. Opis parku w Żelaźnie opublikowany w 1896 roku .....	14
3.1.4. Dane statystyczne zawarte w księgach adresowych (wybór).....	17
3.1.4.1. Dane z 1905 roku .....	17
3.2. Źródła kartograficzno-geodezyjne .....	20
3.2.1. Mapy topograficzne sekcyjne sprzed 1945 roku.....	20
3.2.2. Wybrane materiały kartograficzne opublikowane po 1945 r.....	31
3.2.3. Zdjęcia lotnicze ze zbiorów Herder-Institut w Marburgu, z 27 VIII 1924 roku .....	34
3.3. Rysunki architektoniczno-budowlane.....	38
3.4. Ikonografia.....	41
3.4.1. Fotografia w periodyku <i>Gartenflora</i> z 1896 roku.....	41
3.4.2. Fotografie ze zbiorów <i>Technische Universität Berlin – Architekturmuseum in der Universitätsbibliothek</i> , z około 1908 roku.....	42
3.4.3. Fotografia z albumu Roberta Webera z 1909 roku.....	46
3.4.4. Pocztówki ze zbiorów Herder-Institut w Marburgu.....	47
3.4.5. Pocztówki i rysunki opublikowane na stronach internetowych (wybór) .....	49
<b>4. Konkluzje z kwerend i inwentaryzacji terenowych.....</b>	<b>57</b>
4.1. Rekonstrukcja faz rozwoju przestrzennego .....	57
4.2. Strefowanie zespołu pałacowo-parkowego.....	58
4.3. Charakterystyczne cechy historycznej kompozycji parku w Żelaźnie.....	59
<b>5. Analiza zasobów .....</b>	<b>61</b>
5.1. Metoda sporządzania analiz krajobrazowych .....	61
5.2. Przyjęty zakres badań w opracowaniu .....	64
5.3. Wykaz zasobów, ich ocena i wnioski projektowe.....	65
5.4. Dokumentacja fotograficzna .....	73
<b>6. Wnioski końcowe - propozycje kierunków prac konserwatorskich .....</b>	<b>80</b>
<b>7. Źródła i bibliografia .....</b>	<b>84</b>
7.1. Spis ilustracji i tabel.....	86

# 1. Wstęp

## 1.1. Przedmiot opracowania

Tematem opracowania jest założenie pałacowo-parkowe w Żelaźnie (gm. Kłodzko) – położone na północno-zachodnim krańcu wsi, ok. 200 m od drogi krajowej nr 33, na terasie zalewowej rz. Białej Łądeckiej, w bezpośredniej bliskości koryta rzecznego.



**Ryc. 1.** Zespół pałacowo-parkowy w Żelaźnie na ortofotomapie z podziałem katastralnym z granicą własności obecnych zarządców parku. Źródło mapy: geortal.org.

Pałac w Żelaźnie nie jest zabytkiem o wielowiekowej metryce – został wzniesiony w końcu XVIII, a swój obecny kształt zawdzięcza przebudowie z początku XX w. Wyróżnia się jednak na mapie zabytków ziemi kłodzkiej, należy bowiem do najlepiej zachowanych budowli rezydencjonalnych tego subregionu. Budowla ta, niemal bez przerwy użytkowana, przetrwała do dziś bez większych dewastacji zachowując większość elementów pierwotnego wystroju architektonicznego – obejmującego sztukaterie stropowe, stolarkę budowlaną itd. – który w



trakcie niedawnej adaptacji pałacu na obiekt hotelowo-gastronomiczny został poddany konserwacji i należyce wyeksponowany.

Zespół podlega ochronie konserwatorskiej od 1977 roku. Do rejestru zabytków

Wojewódzkiego Urzędu Ochrony Zabytków we Wrocławiu pod numerem A/5236/656/WŁ w dniu 25.05.1977<sup>1</sup> wpisano:

- pałac,
- park pałacowy,
- ogrodzenie zespołu pałacowego,
- kordegarda przy bramie wjazdowej do parku,
- brama dziedzińca pałacu,
- mostek w parku,
- dom ogrodnika w zespole pałacowym.

Natomiast pod numerem A/5239/657/WŁ w dniu 25.05.1977 wpisano kolejne obiekty wchodzące w skład historycznego zespołu pałacowo-parkowego:

- oficyna mieszkalna w zespole pałacowym (obiekt poza granicą inwestora),
- oficyna mieszkalno-gospodarcza w zespole pałacowym (obiekt poza granicą inwestora – wyburzony w ostatnich latach [?]),
- stajnia i spichlerz w zespole pałacowym,
- gołębnik w zespole pałacowym

Jednak do tego czasu otoczenie pałacu, obejmujące dawny folwark z podwórcem gospodarczym oraz ogród i park, uległo daleko idącym przekształceniom.

Areał pałacowy po 1945 roku został rozparcelowany tj. „okrojony” o część gruntów tworzących w przeszłości strefę folwarczną i ogrodową. Co więcej, w obecnym sposobie zagospodarowania i użytkowania otoczenia pałacu ani historia miejsca, ani walory historycznego ogrodu i parku nie są należyte wykorzystane. Podkreślmy jednak, że uwaga nt. użytkowania areału nie dotyczy gospodarowania drzewostanem, parkowym i stanu utrzymania obiektów architektonicznych (wpisanych do ewidencji zabytków) – ogrodzenia, bramy wjazdowej do parku, przyległej kordegardy, bramy od strony podwórca, mostku w parku, domu ogrodnika. Obiekty te podlegając pieczy urzędu konserwatorskiego nie są zagrożone w swej egzystencji. Istotnym problemem jest sposób wykorzystywania terenu otaczającego pałac. Nawet pobieżna kwerenda źródeł i ocena wartości kulturowych w konfrontacji ze stanem istniejącym każe orzec, że współczesne zagospodarowanie – pomimo presji potrzeb narzuconych przez hotelową funkcję obiektu – powinno respektować logikę dawnej dyspozycji przestrzennej:

- strefowanie funkcji charakterystyczne dla siedzib 2. połowy XIX wieku (strefa zabudowy i podwórca gospodarczego, ogrodów użytkowych, parku tj. ogrodu ozdobnego),
- strefowanie komunikacji (podjazd reprezentacyjny prowadzony przez ogród ozdobny i podjazd gospodarczy ze „strefą parkingową” urządzony w strefie zaplecza gospodarczego).

Przyjęty w Żelaźnie sposób użytkowania terenu (np. parkowanie samochodów w strefie podjazdu reprezentacyjnego i ogrodu ozdobnego) nie podnosi walorów estetycznych i historycznych zabytku. Stąd rodzi się konieczność podjęcia studiów i analiz, które powinny stać się punktem wyjścia dla przyszłych projektów.

---

<sup>1</sup> Wykaz zabytków w powiecie kłodzkim, stan kwiecień 2015, w: <http://wosoz.ibip.wroc.pl/public/?id=92696> (dostęp: 30.04.2015).

## 1.2. Cele, zakres i metoda opracowania

Prezentowane opracowanie ma na celu:

- zgromadzenie danych nt. historii założenia pałacowego w Żelaźnie niezbędnych do ustalenia
    - \* historii budowlanej pałacu,
    - \* przemian zagospodarowania areálu pałacowego (przekształceń granic areálu majątku, funkcji obiektów i obszarów, układu wodnego i układu komunikacyjnego, relacji kompozycyjnych zachodzących pomiędzy poszczególnymi składnikami zespołu),
    - \* faz rozwoju przestrzennego
- oraz do odczytania we współczesnym zagospodarowaniu historycznych wartości i relacji,
- interpretację pozyskanych danych na potrzeby analizy wartości kulturowych (także na potrzeby przyszłej medialnej promocji obiektu),
  - zaproponowanie kierunków działań konserwatorskich w obrębie zabytkowego zespołu.

Z uwagi na tak sformułowane cele za obszar objęty studiami i analizami przyjęto areál pałacowy wg stanu sprzed 1945 roku tj. teren dawnego folwarku, ogrodów i parku. Przyjęte w opracowaniu ramy czasowe – podyktowane metryką źródeł kartograficznych i ikonograficznych – zamykają się w latach ok. 1750-1945. Przemiany dokonywane po II wojnie światowej nie były przedmiotem kwerendy.

Zakres prac został optymalnie ograniczony do źródeł i opracowań, które są niezbędne przy ustaleniu przemian areálu pałacowego oraz pomocne do naświetlenia historycznego i topograficznego kontekstu tych przemian (rozdział 2. i 3.). Poszukiwania w bibliotekach (tradycyjnych i cyfrowych) zogniskowano na:

- publikacjach nt. rezydencji na ziemi kłodzkiej i na Śląsku
- publikacjach o charakterze leksykonów historyczno-topograficznych,
- księgach adresowych majątków ziemskich,
- katalogach zabytków.

Kwerenda źródeł objęła następujące rodzaje materiałów:

- mapy topograficzne (dostępne w internetowych bazach danych oraz pozyskane ze zbiorów archiwalnych),
- ikonografię: ryciny, fotografie, pocztówki (dostępne w internetowych bazach danych),
- plany budowlane (zdygitalizowane w internetowych bazach danych).

Selekcja materiału była prowadzona w dwóch zasadniczych etapach. Etap pierwszy objął internetowe bazy danych

- portal *Europeana.eu* (<http://www.europeana.eu/portal/>; wyszukiwarka publikacji zdygitalizowanych w zbiorach europejskich bibliotek cyfrowych),
- biblioteki cyfrowe zrzeszone w federacji bibliotek cyfrowych (w tym *Dolnośląska Biblioteka Cyfrowa*: <http://www.dbc.wroc.pl/dlibra>, *Śląska Biblioteka Cyfrowa*: <http://www.sbc.org.pl/dlibra>, *Opolska Biblioteka Cyfrowa*: <http://obc.opole.pl/dlibra>, *Cyfrowy Dolny Śląsk*: , *Biblioteka Cyfrowa Uniwersytetu Wrocławskiego*: <http://www.bibliotekacyfrowa.pl/dlibra>) zawierające zdygitalizowane książki, periodyki, ikonografię i kartografię;

- zdigitalizowane zbiory książkowe *Internet Archive* (<https://archive.org/index.php>);
- zdigitalizowane zbiory archiwaliów budowlanych w posiadaniu Technische Universität Berlin (*Architekturmuseum der Universitätsbibliothek*, <http://architekturmuseum.ub.tu-berlin.de/>);
- zdigitalizowane zbiory kartograficzne: *Archiwum Map Zachodniej Polski* (<http://mapy.amzp.pl/>);
- udostępniona on-line ikonografia na portalu *Dolny Śląsk na fotografii* (<http://dolny-slask.org.pl/>);
- katalogi zbiorów graficznych Herder-Institut w Marburgu (*Bildkatalog*, <http://www.herder-institut.de/bildkatalog/bildkatalog.php>);
- katalogi zbiorów kartograficznych Staatsbibliothek w Berlinie (zbiory w zasobach należących do Stiftung Preußischer Kulturbesitz)<sup>2</sup>;
- katalogi zbiorów wybranych bibliotek tradycyjnych: Biblioteki Uniwersyteckiej we Wrocławiu i Biblioteki Głównej Politechniki Wrocławskiej
- katalog zbiorów Narodowego Instytutu Dziedzictwa we Wrocławiu (gromadzącego m.in. dokumentacje sporządzone w latach 50-80. XX w. przez Przedsiębiorstwo Państwowe Pracownie Konserwacji Zabytków we Wrocławiu)<sup>3</sup>,
- baza SEZAM dla zasobów Archiwów Państwowych w Polsce (<http://baza.archiwa.gov.pl/sezam/sezam.php>).

Drugi etap kwerend objął zbiory wytypowane w oparciu o internetowe katalogi i bazy danych, przechowywane w bibliotekach (w tym: w Bibliotece Uniwersyteckiej we Wrocławiu) oraz archiwach polskich (zespół akt: Kartografia Rejencji Wrocławskiej Archiwum Państwowym we Wrocławiu, Konserwator Zabytków Prowincji Dolnośląskiej).

Podsumowanie kwerend przedstawiono w rozdziale 4. i obejmuje ono:

- rekonstrukcję faz rozwoju przestrzennego,
- strefowanie zespołu pałacowo-parkowego oraz
- charakterystyczne cechy historycznej kompozycji parku w Żelaźnie.

Informacje i wnioski z kwerendy wdrożono do analizy zasobów kulturowych (rozdział 5.) oraz propozycji kierunków prac konserwatorskich (rozdział 6). Metodę analizy szczegółowo omówiono w dalszej części opracowania.

---

<sup>2</sup> Katalog jest najlepiej dostępny poprzez strony internetowe Herder-Institut w Marburgu: <http://www.herder-institut.de/servicebereiche/kartensammlung/katalog-topographischer-kartenwerke.html>

<sup>3</sup> Inwentarze dostępne on-line w:  
[http://www.nid.pl/pl/Dla\\_specjalistow/Archiwum/zasoby\\_archiwalne\\_w\\_oddzialach\\_terenowych/Zasoby\\_archiwalne\\_Oddzia%C5%82u\\_Terenowego\\_we\\_Wroc%C5%82awiu/?clear\\_cache=Y](http://www.nid.pl/pl/Dla_specjalistow/Archiwum/zasoby_archiwalne_w_oddzialach_terenowych/Zasoby_archiwalne_Oddzia%C5%82u_Terenowego_we_Wroc%C5%82awiu/?clear_cache=Y)

### 1.3. Wstępna charakterystyka źródeł historycznych i stanu badań

Areał pałacowy w Żelaźnie nie był dotychczas przedmiotem odrębnych kwerend ani studiów historycznych, jednak wiedza na jego temat historii pałacu, jego właścicieli i przemian budowlanych, jest stosunkowo obszerna i dość wyczerpująca.

Historię majątku ziemskiego zogniskowaną na przemianach własności do schyłku XVIII w. opracował Joseph Kogler w jednym z opisów historyczno-topograficznych poświęconych kluczom dóbr ziemskich w Hrabstwie Kłodzkim, opublikowanych w ostatniej dekadzie XIX w. na łamach regionalnego periodyku *Vierteljahresschrift für Geschichte und Heimatkunde der Grafschaft Glatz*. Autor na podstawie dokumentów i kronik przedstawił listę kolejnych właścicieli, przytoczył szczegóły związane z kształtowaniem się areału posiadłości, zawarł również wzmiankę o budowie murowanej siedziby (która stanowi zrąb istniejącego dziś pałacu).

Także późniejsze zasadnicze przekształcenia pałacu zostały odnotowane w publikacjach:

- na łamach *Deutsche Bauzeitung* z 1871 zamieszczono krótki opis rozbudowy starej siedziby oraz wybrane rysunki projektowe (rzut przyziemia i elewacje ogrodową)<sup>4</sup>,
- w pierwszym tomie albumowej publikacji *Schlesische Schloesser* z 1910 r. Richard Weber odnotował przebudowę przeprowadzoną w 1906 roku<sup>5</sup>.

Ów stan wiedzy zreasumował – prawdopodobnie bazując na danych z końca XIX w. – Heinrich Tschöpe, autor popularyzatorskiego, kompilacyjnego artykułu przytaczającego informacje nt. właścicieli dóbr i samej budowli pałacowej, ale także kilkudzaniową charakterystykę parku<sup>6</sup>. Jego tekst, jak również prace Koglera, Schmidta i Webera stały się faktograficzną bazą dla wszystkich późniejszych opracowań wzmiankujących siedzibę w Żelaźnie<sup>7</sup>.

Tekstem o dużej wartości źródłowej, do tej pory nie wykorzystywanym, jest opis parku pałacowego opublikowany na łamach branżowego periodyku ogrodniczego *Die Gartenflora* w 1896 roku. Autor nie tylko scharakteryzował dyspozycje przestrzenną założenia – w tym układ komunikacyjny parku – lecz również dał wykaz wszystkich budowli na terenie parku i ogrodu (w większości nie zachowanych), przedstawił sposób użytkowania ogrodów użytkowych, odnotował kolekcje roślin porastających park i przetrzymywanych w cieplarniach oraz palmiarni.

Stosunkowo niewielką wartość dla badań nad zagospodarowaniem areału pałacowego mają wzmianki zawarte w księgach adresowych majątków ziemskich Prowincji Śląskiej (*Schlesische Güter-Adresbuch*) wydawanych w latach 1874-1937 (łącznie 15 edycji)<sup>8</sup>.

---

<sup>4</sup> **Schloss Eckersdorf 1871.**

<sup>5</sup> **Weber 1910**, s. 11.

<sup>6</sup> **Tschöpe 1914.** Wzmianka o Hugonie von Löbbecke jako aktualnym właścicielu dóbr wskazuje, że tekst mógł powstać w końcu XIX w., przynajmniej 15 lat przed opublikowaniem.

<sup>7</sup> Np. **Bernatzky 1984**, s. 234 (autor prócz danych utrwalonych w literaturze przytacza również bezpodstawny przekaz mówiący o ruinach starszego dworu rzekomo zachowanych w parku: *Reste eines früheren Schlosses der Familie Mosch*); **Pilch 2005**, s. 476.

<sup>8</sup> **SGA**



Prawdopodobnie nie przetrwały archiwalia majątkowe, które mogłyby dostarczyć znacznie obszerniejszych danych nt. zagospodarowania areалу pałacowego. Dostępne przekazy kartograficzne dają bardzo schematyczny obraz otoczenia pałacu, pozwalają jednak rekonstruować strefy funkcjonalne dobitnie ukazując rozgraniczenie między częścią ogrodową a parkową. Wśród źródeł ikonograficznych – głównie pocztówek i zamieszczanych w publikacjach książkowych fotografii, których treścią jest niemal wyłącznie fasada ogrodowa pałacu i jej przedpole – szczególna wartość przedstawia zespół niepublikowanych fotografii lotniczych z 1924 roku przechowywanych w Herder-Institut w Marburgu. Zdjęcia te obrazują pałac i jego otoczenia z lotu ptaka, w tym: układ zabudowy gospodarczej, podziały i zabudowania w obrębie ogrodów użytkowych, układ masywów zadrzewień i polan w parku.

## 2. Przemiany własności majątku ziemskiego i jego położenie w strukturze osadniczej

Niniejszy rozdział został opracowany na podstawie jednego z podrozdziałów dysertacji doktorskiej pt. Budownictwo dworskie na Ziemi Kłodzkiej w okresie renesansu (Kwaśniewski 1996, t. 3) obronionej na Wydziale Architektury Politechniki Wrocławskiej.

### 2.1. Geneza, status majątku, toponomastyka, położenie w strukturze osadniczej

Majątek ziemski, będący do 1945 roku zapleczem gospodarczym pałacu w Żelaźnie, obejmował grunty, które zajmowały środkowo-wschodnią część wsi Krosnowice, stanowiły własność rycerską od XIV w., były wzmiankowane w 1579 jako folwark, w 1627 roku przekształcone z lenna w alodium<sup>9</sup>.

Kierując się genezą historyczną Koegler określał majątek jako posiadłość położoną w Krosnowicach Kłodzkich (nm. *Rengersdorf*), jednak w opracowaniach niemal wszystkich późniejszych autorów oraz w wykazach urzędowych XIX-XX w. majątek figuruje jako posiadłość należąca do Żelazna (nm. *Eisersdorf*). Już w końcu XVI wieku obie lokalizacje stosowano zamiennie, np. w dokumencie z 1596 roku został odnotowany *Friedrich von Mosch auf Plomnitz und Rengersdorf*, zaś w 1597 roku: *Friedrich von Mosch zur Plomnitz und Eysersdorf*<sup>10</sup>.

Ową zmianę przynależności katastralnej majątku odzwierciedla również ewolucja nazwy własnej widoczna w źródłach pisanych. W dokumentach z XVII w. posiadłość była określana mianem *Moschenhof* – w nawiązaniu do właścicieli z rodu von Moschen, w XVIII/XIX w. funkcjonowała nazwa *Hinterhof* – wynikająca z peryferyjnego położenia w strukturze własnościowej Krosnowic (i względem krosnowickiego *Vorderhofu* leżącego na północno-zachodnim krańcu wsi)<sup>11</sup>. Ale już w połowie XVII w., w spisie kłodzkich majątków ziemskich sporządzonym przez Christopha Doniga, wystąpiła też nazwa *Niederhof* (*Eiserschdorff der Niderhoff*)<sup>12</sup>, używana powszechnie w późniejszych stuleciach<sup>13</sup> – związana z położeniem w strukturze osadniczej Żelazna. W opracowaniach z XIX-XX w. z reguły posługiwano się nazwą *Nieder-Eisersdorf* (np. na mapach topograficznych), która bywała też odnoszona do dawnego majątku jezuickiego w Żelaźnie<sup>14</sup>.

---

<sup>9</sup> Koegler 1884/85 a, s. 113, 213; Inv., s. 83 (regist dokumentu z 1627 r.).

<sup>10</sup> Stillfied II, s. 109, 112 (registry).

<sup>11</sup> Koegler 1884/85 a, s. 113.

<sup>12</sup> Donig, s. 133.

<sup>13</sup> Knie 1845, s. 116.

<sup>14</sup> Knie 1845, s. 116

## 2.2. Przemiany własności

Folwark powstał na gruntach Krosnowic, przy granicy z Żelaznem (co potwierdza analiza przebiegu polnych dróg międzyłanowych) na drodze podziałów własnościowych dokonanych jeszcze w połowie XIV wieku (został wydzielony z gruntów Tyczko *Panewicza*). Do roku 1579 znajdował się w rękach rodu von Pannwitz i był połączony z majątkiem rycerskim w Żelaźnie<sup>15</sup>.

**1579:** bracia Hans, Cornelius i Elias von Pannwitz, współwłaściciele dóbr ziemskich w Żelaźnie, odsprzedali folwark<sup>16</sup>.

**1579-1583:** Hans von Moschen (zm. ok. 1583), właściciel Moschenhof'u w Gorzanowie<sup>17</sup>.

**Ok. 1583-1613:** Friedrich von Moschen na Pławnicy (zm. 1613 bez męskich potomków)<sup>18</sup>.

**1613-1623:** Hans von Moschen na Gorzanowie, brat Friedricha, w 1618 roku powiększył folwark krosnowicki o gospodarstwo kmiecy w Żelaźnie; po upadku powstania czeskiego utracił urzędy piastowane w Hrabstwie Kłodzkim oraz posiadłości ziemskie w Gorzanowie i Krosnowicach<sup>19</sup>.

**1623:** arcyksiążę Karol von Habsburg, właściciel Hrabstwa, podarował krosnowicki Moschenhof dziekanowi kłodzkiemu<sup>20</sup>.

**1623-1649 (1652):** ksiądz Hieronimus Keck, dziekan kłodzki (zwierzchnik parafii katolickich w Hrabstwie); w 1623 roku dokupił Tobias-Hof w Krosnowicach, pozyskał później sędziostwo w Ścinawce Dolnej; w 1624 roku został nobilitowany z predykatem „von Eisersdorf auf Rengersdorf” (w 1631 roku był wzmiankowany jako *Nobilis Dominus Hieronimus Keck de et in Eisers: et Rengersdorff*); w 1649 formalnie przekazał majątki jezuitom z Kłodzka, ale faktycznie zarządzał nimi do śmierci w 1652 roku<sup>21</sup>.

**1649-1776:** seminarium jezuickie w Kłodzku; Moschenhof stanowił ośrodek dóbr ziemskich obejmujących Moschenhof i Tobias-Hof w Krosnowicach oraz dwa majątki w Żelaźnie<sup>22</sup>.

**1776-1788:** królewski Urząd Szkolny (*koenigl. Schulen-Amt*), przejął wszystkie posiadłości jezuitów po kasacie zakonu jezuickiego w Królestwie Prus; dysponował nimi do czasu wyprzedaży, ale faktycznym użytkownikiem byli dzierżawcy<sup>23</sup>.

**1788-1790:** Johann Carl Pelke, dzierżawca dóbr jezuickich (*General-Pächter*); faktyczną dzierżawę sprawował Carl Hoffmann<sup>24</sup>.

**1790-1794:** Carl Pelke, syn Johanna Carla; wyprzedał część dóbr<sup>25</sup>.

**1794-1805:** Franza [Aborgast] Hoffmann (generalny dzierżawca majoratu gorzanowskiego, od 1795 królewski radca urzędowy; właściciel sędziostwa w Żelaźnie, zm. 1805) nabył Moschenhof w Krosnowicach i Saalhaus w Żelaźnie; w 1794 roku odkupił Dittrich-Vorwerk

---

<sup>15</sup> Koegler 1884/85 a, s. 113-115.

<sup>16</sup> Koegler 1884/85 a, s. 115.

<sup>17</sup> Koegler 1884/85 a, s. 115.

<sup>18</sup> Koegler 1884/85 a, s. 115.

<sup>19</sup> Koegler 1884/85 a, s. 115; Verurt. 1625, s. 66.

<sup>20</sup> Koegler 1884/85 a, s. 115. Tschöpe 1914. s. 13, 15 błędnie łączy z *Niederhofem* dane źródłowe dotyczące majątku Saalhaus.

<sup>21</sup> Koegler 1884/85 a, s. 115-116; Volkmer-DM, Jg 8, s. 229 (biogram Hieronimusa Kecka).

<sup>22</sup> Koegler 1884/85 a, s. 116-117.

<sup>23</sup> Koegler 1884/85 a, s. 117.

<sup>24</sup> Koegler 1884/85 a, s. 117; Albert 1930, s. 174 i in. (przekaz z 1788).

<sup>25</sup> Koegler 1884/85 a, s. 117

w Żelaźnie; czasowo dzierżył też niewielkie majątki w Lasówce, Niedźwiednej i Nowym Waliszowie<sup>26</sup>.

**1805-1808:** wdowa po Franzu Hoffmannie, 26 VIII 1808 r. przekazała majątek swemu drugiemu mężowi<sup>27</sup>.

**1808-1816:** Albert von Biberstein (zm. 1816), major królewskiej armii [pruskiej], ożeniony z wdową po Franzu Hoffmannie<sup>28</sup>.

**1816-1832:** [przypuszczalnie ponownie wdowa po Hoffmannie i Bibersteinie]

**1832-1836:** Karl von Biberstein syn Alberta?), nabył majątek 1 V 1832 r., odsprzedał go 21 V 1836 roku<sup>29</sup>.

**1836-1860:** Herrmann von Lindheim, fabrykant (zm. 1860 r., aktywny na terenie wschodnich Czech i Hrabstwa Kłodzkiego); w 1825 założył w Ołdrzychowicach Kłodzkich mechaniczną przędzalnię lnu (jedną z pierwszych w Europie); w 1840 roku wraz z bankierem Friedrichem Eduardem Löbecke założył na terenie majątku (*Nieder-Eisersdorf*) przędzalnię bawełny<sup>30</sup>.

**1860:** [spadkobiercy Hermanna von Lindheim, sprzedali majątek].

**1860-1901:** Hugo von Löbbecke (ur. 1827, zm. 1901, syn Friedricha Eduarda von Löbbecke – współwłaściciela wrocławskiej firmy handlowej „Gebrüder Löbbecke & Co“; ożeniony w 1850 roku z Clementiną Lindheim, córką Hermanna Lindheim’a); właściciel majątku w Szczytnej i dóbr k. Sobótki<sup>31</sup>.

W 1901 Hugo von Lobbecke utworzył majorat obejmujący m.in. majątki w Żelaźnie (*Nieder-Eisersdorf*, 323 ha), Marcinowie (*Freirichtergut Märzdorf*, 53 ha), Szczytnej (*Rückers*, 493 ha)<sup>32</sup>.

**1901- po 1930:** Siegfried von Löbbecke (siostrzeniec Hugona, *porucznik w 2. Garde-Drager-Regiment Kaiserin Alexandra von Russland*)<sup>33</sup>.

**po 1930 – 1945:** ?

W 1945 r. majątek został przejęty przez polską administrację, w latach 1949-1954 w pałacu mieściła się składnica muzealna<sup>34</sup>, od 1952 r. pałac służył za dom wczasowy huty „Bobrek” w Bytomiu, w latach 1994- 2012 należał do Centrali Zaopatrzenia Hutnictwa S.A. w Katowicach, od 2012 r. pozostałe własnością prywatną<sup>35</sup>.

---

<sup>26</sup> **Koegler 1884/85 a**, s. 117-118; **Inv.**, s. 120 (wzmianka z 1805);

<sup>27</sup> **Weber 1909**, s. 6; **Tschöpe 1914**, s. 15.

<sup>28</sup> **Weber 1909**, s. 6; **Tschöpe 1914**, s. 15.

<sup>29</sup> **Weber 1909**, s. 6; **Tschöpe 1914**, s. 15, datuje sprzedaż majątku na rok 1835.

<sup>30</sup> (...) *und mit dem J. 1840 tritt zu ihnen [tj. do listy przędzalni] auch eine sehr große Anlage zu Nieder-Eisersdorf bei Glatz (von Löbbecke und Lindheim) hinzu*, **Weber F. 1840**, s. 471. Data zakupu posiadłości wg **Tschöpe 1914**, s. 15.

<sup>31</sup> Dane biograficzne Hugona na podstawie portalu Genealogieonline (<https://www.genealogieonline.nl/de/stamboom-khoss/I682.php>). Nekrologowy biogram Friedricha Eduarda opublikowano w „Jahresbericht der schlesischen Gesellschaft für vaterländische Kultur” Jg 48 (1870), s. 275-276.

<sup>32</sup> **Weber 1909**, s. 6; **SGA**, 1926, s. 63.

<sup>33</sup> **Tschöpe 1914**, s. 15; **SGA**, 1930, s. 78

<sup>34</sup> **Bandurska i in. 2012**, s. 14

<sup>35</sup> Wg: *Pałac Żelazno / Pałac / Historia*, <http://www.palaczelazno.pl/index.php/pl/palac/historia> (dostęp 12.04.2015).



### 3. Kwerenda i interpretacja przekazów źródłowych i opracowań dla zespołu pałacowo-parkowego w Żelaźnie

#### 3.1. Źródła pisane (przekazy publikowane mające charakter źródłowy)

##### 3.1.1. Ustalenia Josepha Koeglera w historyczno-topograficznym opisie wsi i majątków w Krosnowicach Kłodzkich z 1799 roku

Joseph Koegler, *Historische und topographische beschreibung der in Glatzer District gelegenen und zur Rengersdorfer Pfarrei gehörigen 5 Dörfer Rengersdorf, Eisersdorf, Märzdorf, Piltsch und Aspenau* [1799], „Vierteljahrsschrift für Geschichte und Heimatkunde Der Grafschaft Glatz”, Jg. 4 (1884/1885), s. 116-117.

Wśród informacji nt. przemian własności krosnowickiego majątku *Hinterhof* (*Moschenhof*) – stanowiących plon kwerend dokumentów i kronik prowadzonych pod koniec XVIII w. przez prekursora historiografii kłodzkiej – znalazły się zapisy dotyczące zabudowy folwarku i dworu:

- w 1622 roku folwark został splądrowany;
- w 1623 roku zrujnowane budynki odnowił Hieronimus Keck (kosztem 3000 talarów);
- murowany budynek mieszkalny (*ein massives Wohnhaus*) został wzniesiony przez Johanna Carla Pelke [właściciela w latach 1788-90];
- w latach 1797-98 Franz Hoffmann zbudował murowaną siedzibę (*ein massives herrschaftliches Schloß*).

##### 3.1.2. Opis inwestycji budowlanej z 1871 roku

b. a., *Schloss Eisersdorf bei Glatz. Erbaut von Baumeister C. Schmidt in Breslau*, „Deutsche Bauzeitung“, Jg. 5 (1871), Nr 29, s. 227

Anonimowy autor [być może sam projektant: Carl Schmidt] przedstawił na łamach periodyku „Deutsche Bauzeitung” zwięzły opis rozbudowy siedziby w Żelaźnie, zilustrowany rysunkami projektowymi.

- Odnotował obecność „wspaniałego starego parku“ w otoczeniu siedziby (*inmitten eines prachtvollen alten Parks belegen*),
- wskazał cel podjętej przebudowy: nadać starej, wciąż solidnej siedzibie komfortu i reprezentacji (*ein altes herrschaftliches Haus, das noch solid und fest ist, aber des inneren Komforts und der äusseren Repräsentation entbehrt, durch einen Umbau in ein elegantes Schloss zu verwandeln*),
- określił gabaryty i cechy rozplanowania starszej siedziby: rzut prostokątny 46 x 105 stóp (14,4 x 32,9 m), układ [dwuipółtraktowy] z korytarzem środkowym
- przedstawił zakres prac: nieznaczne przekształcenie układu przestrzennego (w tym korytarza), dostawienie do korpusu dwóch dobudówek, z których jedna stanowi cieplarnię (*Treibhaus*); dostawienie wieży (6,2 m średnicy, 36,1 m wysokości)
- scharakteryzował układ funkcjonalno-przestrzenny wewnątrz (w parterze: wejście główne z portalem, kuchnia, pomieszczenia pomocnicze, pokoje gościnne, pokoje służby; na piętrze

stanowiącym kondygnację główną: mieszkanie właścicieli; na kondygnacji poddasza: szereg pokoi dzieciennych i gościnnych)

- scharakteryzował przekształcenie oblicza siedziby, która uzyskała bogate formy „niemieckiego późnego renesansu”, akcentowane elementy – m.in. szczyty – wykonane z użyciem kamienia i cegły licowej (jednak z powodów oszczędności – część płaszczyzn została pokryta tynkiem, a część ornamentów wykonano z terakoty), pokrycie dachu ciemnym łupkiem – kontrastującym z barwą ścian i zielenią parku;
- wskazał autora projektu, Carla Schmidta z Wrocławia, oraz stan zaawansowania prac („obecnie zbliżają się do końca”)

### 3.1.3. Opis parku w Żelaźnie opublikowany w 1896 roku

P. Hanke, *Schloss und Park zu Eisersdorf*, „Gartenflora. Zeitschrift für Garten- und Blumenkunde“, Jg. 45 (1896), s. 430-433

Artykuł zawiera pierwszy (i jedyny) opis założenia pałacowo-parkowego, zogniskowany na wyglądzie i rozplanowaniu partii parkowych i ogrodowych. Autor tekstu:

- odnotowuje elementy małej architektury (s. 430):

\* bramę wjazdową z portiernią, która „swą wieżyczką i bogatymi zdobieniami sama przypomina zameczek” (*das schöne Portal mit der Portalwohnung, welche selbst schon mit ihrem Turm und ihren reichen Verzierungen einen Miniatur-Schlösschen gleicht*),

\* ogrodzenie parku (żelazną kratę na kamiennej podmurówce),

\* ogrodzenie ogrodów warzywnych (mające wysokość 4 m),

- wymienia elementy układu komunikacyjnego: cztery główne drogi prowadzące od bramy ogrodowej w kierunku pałacu (430-431).

\* Droga [pierwsza] – prowadząca po prawej stronie, wspinająca się na zbocze porośnięte świerkami i jodłami, które chronią park przed wiatrami północno-wschodnimi – służy spacerowiczom i prowadzi do dużej grupy roślin liściastych złożonej z egzemplarzy rącznika, paciorecznika, kukurydzy, i kaladium (*Ricinus, Canna, Zea, Caladium*) dobrze widocznych z pałacu; z obu stron tej drogi utworzono grupy drzew liściastych i iglastych (*sind Laub- und Nadelholzgruppen schön verteilt*) (s. 430).

\* Droga druga – prowadząca na lewo od portalu [wschodniej bramy wjazdowej] – ciągnie się wzdłuż rzeki [Białej Łądeckiej] stanowiącej granicę założenia (*and em Grenzflusse entlang*) i łączy się z drogą pierwszą przed fasadą pałacu; przy tejże drodze znajdują się skupiska krzewów różanych, rabaty i kobierce kwiatowe itp. (*Rosengruppen, Blumen- und Teppichbeete etc.*)

\* Droga trzecia i czwarta stanowią dojazd [do pałacu], są szersze od pozostałych dróg; jedną z nich [biegnącą po północnej stronie osi kompozycyjnej łączącej bramę parkową z pałacem] ograniczają nasadzenia [roślin sucholubnych]: agaw (odmiany zwanej *Fourcroy*), jukki, dracen, beschornerii, mikołajków (*ist von Fourcroyen, Yucca, Dracena, Beschornerien und Eryngium begrenzt*), które każdego roku są przesadzane z „ciepłego gruntu” - końskiego obornika (*jedes Jahr auf warmen Pferdedung ausgepflanzt warden*) (s. 430-431). Na marginesie opisu autor zauważa, że wszystkie rośliny o ostrych liściach jak palmy i bananowce (*alle härteren Blattpflanzen, wie Palmen, Musa Ensete*) – spośród trzech egzemplarzy zdobiących ogród jeden jest widoczny na zdjęciu publikowanym w artykule – są przesadzane do „ciepłego gruntu”

- podlewano od czasu do czasu gnojówką (*auf warmen Fuss ausgepflanzt (...) noch von Zeit zu Zeit mit mit Dünggüssen nachgeholfen*) (s. 431);
- \* Droga czwarta, biegnąca po lewej [południowej] stronie [osi kompozycyjnej] w odległości 50 m od drogi prawej i łącząca się z nią przy wieży pałacowej, skupia m.in. grupy egzotycznych paproci drzewiastych z rzędu olbrzymkowców, palm i róż (*Baumfarn-, Palmen und Rosengruppen etc.*), a także kobierce i rabaty kwiatowe (*Teppich- und Blumenbeete*), piękne egzemplarze gledicji trójcierniowej (*Gleditschia triacantos*) i jodły kaukaskiej (*Abies Nordmanniana*) (s. 431),
- odnotowuje nasadzenia zdobiące frontową stronę pałacu:
- \* na lewo od wieży pałacowej oraz przed fasadą (obok rośliny z rodziny babanowatych, *Musa Ensete*) – wiele kobierców kwiatowych i rabat (*mehrere Teppich- und Blumenbeete*) (s. 430);
  - \* przy pałacu, w odległości paru kroków (*And em Schlosse, ein paar Fuss davon abstehend*) – zgrupowane zostały m.in. rośliny nowoholenderskie, kamelie i azalie (*Neuholländer, Camellien, Azaleen etc.*) (s. 431)
- wspomina osobę ogrodnika Rothera kierującego urządzeniem i pielęgnacją całego założenia ([wspomniane wyżej rośliny] *dank der verständlicher Pflege des Leiters der ganzen Anlage, des Herrn Obergärtner Rother, sich durch gute Kultur und Gesundheit auszeichnen*) (s. 431)
- komentuje nasadzenia widoczne na reprodukowanej w tekście fotografii odnotowując:
- \* po stronie prawej – grupę nie szczepionych róż odmiany Souvenir de la Malmaison (*eine Rosengruppe von wurzelechten Souvenir de la Malmaison*) oraz wiele wysokopiennych róż (*mehrere hochstämmige Rosen*) – widoczne po prawej stronie,
  - \* po stronie lewej – żywotnik zachodni odmiany Wareana Lutescens (*Thuja Warreana*) (s. 431),
- omawia partie przyległe do koryta rzeczno, które leżą 5 m głębiej niż park na skutek zastosowania jazu i dzięki temu nie zagraża [parkowi] swymi wodami powodziowymi (*Grenzfluss (...) liegt infolge eines angrenzendes Wehres 5 m tiefer als der Park und somit ist ein Eindringen des Hochwassers nicht möglich*) (s. 431), wspomina nasadzenia – zwyczajne wierzby przy rzece (*am Wasser mit gewöhnlicher Weiden*), wyżej rośliny bardziej ozdobne (*mit besseren Ziergehölzen*) (s. 431),
- wspomina coroczne „lekkie prześwietlanie drzewostanu” w kilku miejscach aby zapewnić widoki na wieś, góry, lasy itp. (*Um aber auf das einige Minuten entfernte Dorf, das naheliegende Gebirge und die Wälder etc. Aussichten zu haben, wird die Pflanzung alljährlich an einigen Stellen leicht gelichtet*) (s. 431),
- odnotowuje kanał wodny (*ein Arm*) rozcinający park na dwie nierówne części, obsadzony na brzegach w naturalny sposób wierzbami, olchami, brzoza zwiślami (*hat naturgemäss an verschiedenen Stellen des Ufers Pflanzungen von Weiden, Erlen, Trauerbirken etc. erhalten*), oraz mostki przerzucone nad kanałem, wykonane z sękatego drewna, mające balustrady obrosnięte dzikim winem (*Die Übergänge über den Bach sind aus Naturholzbrücken hergestellt und deren Geländer mit wildem Wein durchzogen*) (s. 431);
- dość szczegółowy opis poświęca kobiercom kwiatowym – kształtowanym co roku w nowych formach (powtarzanych nie częściej niż co dwa lata); każdej wiosny wysadza się tu 8-10 inspektów ogrzewanych obornikiem (*Mistbeetkästen*) z krąglatkami (*Alternantheren*), rozchodnikami (*Sedum*), *Pachyphytum*, przypołudników (*Mesembrianthemum*), santolin (*Santolinen*) itd.; uprawę tych sadzonek wydatnie ułatwiał fakt, że na potrzeby upraw inspektowych wykorzystywano koński obornik z pobliskiego folwarku (*naheliegende Domäne*) (s. 431),
- odnotowuje fakt rozbudowy pałacu o nową część połączoną ze starszym korpusem poprzez [łącznik] z przejazdem bramnym (s. 431-432).

- omawiając zagospodarowanie terenu po zachodniej stronie pałacu odnotowuje:

\* rozwidlenie drogi za przejazdem bramnym na dwa ciągi: jeden wiodący ku folwarkowi (*Domäne*), drugi w stronę ogrodów użytkowych,

\* oddzielenie folwarku od pałacu roślinnością (*Gehölzpflanzung*) tak, aby ich widok nie przeszkadzał spacerowiczom,

\* zagospodarowanie i zabudowę ogrodów użytkowych:

\* szkółkę krzewów różanych (*Rosenschule*) o powierzchni ½ morgi, położoną przy wejściu [na teren ogrodów?], oraz poddasze do zimowania krzewów (*Ausserdem werden noch gegen zweihundert Stück den Winter über im Hause veredelt*) – gdzie uprawia się łącznie 80-100 odmian (*Sorten*), z których pielęgnuje się 600 sztuk [krzewów] najlepszych, najnowszych i najstarszych (s. 432);

\* pięć szklarni (*Gewächshäuser*), zaopatrzonych w rozsadniki (*Vermehrung*) i ogrzewanie ciepłą wodą (*Warmwasserheizung*), zbudowanych w „najnowszym stylu” (*im neuesten Stille erbaut*) (s. 432);

\* wielką cieplarnię (*grossen Kalthaus*) będący ogrodem zimowym (*Wintergarten*), położony po południowej stronie pałacu; rosną tu dwa mocne krzewy różane odmiany *Marechal Niel* zakwitające wiosną setkami różyczek, w zimie przechowuje się tu *Altholländer* (s. 432); wśród roślin wyróżniają się też potężne egzemplarze figowca sprężystego (*Ficus elastica*), różne rodzaj filodendronów (*Philodendronarten*) osiągające do 10 m wysokości, olbrzymkowce (*Baumfarne*), palmy i inne rośliny liściaste; ogród zimowy służy właścicielom zimą na czasowy pobyt i jest wówczas wyposażony w meble, dywany itp. (s. 433);

\* budynek do rozsad (*Vermehrungshaus*), położony w pobliżu ogrodu zimowego – będący siodlarnią [albo budowlą z dachem siodłowym tj. dwuspadowym?], zaopatrzony w ogrzewanie „kanałowe” tj. hipokaustyczne (*Sattelhaus mit einer Kanalheizung*), służący do rozmnażania róż i roślin drzewiastych (*Winterveredlung von Rosen und Gehölze*) oraz do zimowania roślin rabatowych (zur Überwinterung von Teppichpflanzen),

\* wielka palmiarnia z żeliwnymi kolumnami, przy których rosną egzemplarze *Lasiandra macrantha*, rzadko dziś spotykane, a przy ścianach szczytowych begonie, zwisające paprocie *Polypodium Rheinwardtii* i in. (s. 432); uprawia się tu palmy mające pnie wysokości 5 m i korony o średnicy 4 m – *Latania borbonica*, *Corypha australis*, różne egzemplarze karłatki (*Chamaerops*) itd. – oraz wiele innych pięknych rodzajów palm, np. *Areca Baueri*, *Chamaedorea Ernesti Augusti*, *Ch.[amaerops] humilis*, *Ch.[amaderoa] elegans*, *Phönix dactylifera*, *Phönix reclinata* itd.; ponadto przetrzymuje się tu zimą wielkie egzemplarze bananowca *Musa Ensete*; ozdobę stanowią też bananowce karłowate z gatunku *Musa Cavendishii* i bananowce z gatunku *Musa superba* (s. 432);

\* cieplarnię (*Kalthaus*), gdzie troskliwie uprawia się dwa krzewy różane odmiany *Marechal-Niel* (*Nielrosen*) pokrywające cały szklany dach [?] (*welche die ganze Glassdach bedecken*); przetrzymywane są tu zimą azalie (*Azaleen*), kamelie (*Camellien*), rododendrony (*Rhododendron*), pierwiosnki (*Primeln*), cyklameny (*Cyclamen*), fiołki (*Veilchen*) itd.; szczególnie licznie uprawia się tu jukki (*Yucca*) i draceny (*Dracaenen*) w rozmaitych odmianach; na zewnątrz znajduje się kotłownia (*Kessel- bezw. Heizungsraum*) oraz obszerne mieszkanie (*geräumige Gehiltenwohnung*) (s. 432),



- \* dom ogrodnika - sytuowany tak, by można było łatwo doglądać ogród warzywny (s. 432),
- \* „owocarnie” do uprawy drzewek owocowych, winnej latorośli i brzoskwiń (*Frucht- bezw. Wein- und Pfirsichhäuser*) położone przy wysokim na 4 m murze ogrodu warzywnego, nie zaopatrzone w ogrzewanie, służące do uprawy owoców jak również ogórków (cenionych we Wrocławiu) w sposób naturalny (*auf natürliche Weise*), które rosną w grządkach (*Beete*) do momentu, gdy winorośl nie zasłoni całkiem przeszklenia (s. 432); szpalery drzewek brzoskwiniowych i morelowych (*Prirsichen und Aprikosen*) prawie co roku są pełne najpiękniejszych owoców (s. 432-433);
- \* ogródek o powierzchni ½ morgi (12 arów) z inspektami służącymi do uprawy nowalijek (*mit Mistbeeten bedeckt, welche zur Frühreiberei dienen*) (s. 433),
- \* miejsce do składowania ziemi ogrodniczej (*liegen die Erdarten aufgespeichert*) (s. 433),
- \* warzywnik [do produkcji warzyw, których] nadwyżka w większości trafia do sprzedaży (s. 432, 433),
- \* w obrębie warzywnika – grządki do uprawy owoców jagodowych (*Beerenobst*), ukształtowane w rozmaity sposób (*in verschiedenen Formen gezogen wird*), obrzeżone rabatami i obsadzone formowanymi drzewkami owocowymi (*Die Beete sind mit Rabatten begrenzt und diese wieder mit Formobstbäumen besetzt*) (s. 433).

### 3.1.4. Dane statystyczne zawarte w księgach adresowych (wybór)

„Schlesische Güter Adressbuch”, Bd. 1 – 15 (1874 – 1937)

#### 3.1.4.1. Dane z 1905 roku<sup>36</sup>

Odnotowano powierzchnię majątku 323 ha, w tym

- gruntów ornych: 195 ha,
- łąk: 18 ha
- pastwisk: 2 ha,
- zadrzewień: 101 ha,
- terenu zabudowy gospodarczej itd. [w tym: parku i ogrodów]: 7 ha

#### 3.1.4.2. Dane z 1912 roku<sup>37</sup>

Odnotowano powierzchnię majątku 371 ha, w tym

- gruntów ornych: 215 ha,
- łąk: 20 ha,
- pastwisk: 2 ha,
- zadrzewień: 120 ha,
- terenów zabudowy gospodarczej itd. [w tym: parku i ogrodów]: 8 ha

---

<sup>36</sup> SGA, 1905, s. 37-38.

<sup>37</sup> SGA, 1912, s. 40.

#### 3.1.4.3. Dane z 1921 roku <sup>38</sup>

Odnotowano powierzchnię majątku (obejmującego *Rittergut Nieder Eisersdorf*, folwarki *Nitschkehof*, *Ottohof* i *Schneiderhof*, wchodzącego w skład majoratu, *Majoratsherrschaft Eiserdorf*) – 416 ha, w tym

- gruntów ornych: 195,5 ha,
- łąk: 20,5 ha,
- pastwisk: 9 ha,
- zadrzewień: 174 ha,
- wód [stawów?]: 1,5 ha,
- terenów zajętych pod zabudowę gospodarczą, drogi itp. [w tym: park i ogrody]: 15,5 ha

#### 3.1.4.4. Dane z 1926 roku <sup>39</sup>

Odnotowano powierzchnię majątku (obejmującego wyżej wymienione folwarki) – 421,2 ha, w tym powierzchnię:

- gruntów ornych: 181,5 ha,
- łąk: 21 ha
- pastwisk: 10,7 ha,
- zadrzewień: 180 ha,
- wód [stawów?]: 1,5 ha,
- **ogrodu warzywnego (*Gemüsegart.*): 1,5 ha,**
- **parku (*Park*): 5 ha,**
- zabudowy gospodarczej, dróg itd.: 20 ha

#### 3.1.4.5. Dane z 1930 roku <sup>40</sup>

Odnotowano powierzchnię majątku (obejmującego wyżej wymienione folwarki) i powierzchnie poszczególnych użytków przedstawiając dane identyczne jak w 1926 roku.

Przedstawione dane dokumentują sukcesywne powiększanie posiadłości przez Siegfrieda von Löbbecke w 1. ćwierci XX wieku oraz mówią o wielkości terenu ogrodowego (1,5 ha) i parkowego (5 ha), ale nie dają podstaw do analizy przemian zachodzących w obrębie arealu pałacowego. Odnotowany przyrost powierzchni terenu dworskiego (*Hofraum etc.*) między rokiem 1906 (8 ha) i 1926 (20 ha + park 5 ha + ogrody 1,5 ha) może wynikać jedynie z odmiennego kwalifikowania powierzchni (prawdopodobnie w 1926 r. doliczono wcześniej nie uwzględnione arealy zabudowy trzech folwarków w Żelaźnie oraz powierzchnię ciągów jezdnych).

---

<sup>38</sup> SGA, 1921, s. 50.

<sup>39</sup> SGA, 1926, s. 63.

<sup>40</sup> SGA, 1930, s. 78-79.

### 3.1.5. Wzmianki nt. historii budowlanej w albumie Roberta Webera z 1909 roku

Robert Weber, *Schlesische Schloesser*, Bd. 1. Breslau-Dresden: Verlag des Deutschen Schloesser Albums [1909], s. 6.

W trzydziestym wzmiance nt. przemian budowlanych autor odnotowuje trzy akcje budowlane (pomijając zakres prowadzonych wówczas prac) – zapewne w oparciu o informacje uzyskane od właściciela majątku, Siegfrieda von Löbbecke:

- przebudowę pałacu w 1871 r. przez Hugona von Löbbecke [zapewne w tym roku ukończoną],
- poszerzenie pałacu 1883 r.,
- dostawienie nowego skrzydła w 1908 r. przez Siegfrieda v. Löbbecke (*1908 liess der jetzige Besitzer eine Flügel anbauen*).

### 3.1.6. Wzmianki nt. historii budowlanej w artykule Heinricha Tschöppe z 1914 roku

Heinrich Tschöppe, *Grafschafter Schlösser*, „Guda Obend Kalender, 1914, s. 13, 15

W artykule stanowiącym krótką monografię majątku i siedziby (nie wolną od błędów w sferze historiograficznej) autor przedstawia podstawowe informacje nt. historii budowlanej pałacu – oparte nie tylko na opracowaniach Koglera czy Webera, ale prawdopodobnie również na informacjach uzyskanych *in situ*:

- 1797-98 budowa pałacu przez Aborgasta Hoffmanna,
- 1869: przebudowa pałacu [zapewne w tymże roku rozpoczęta], dostawienie wieży oraz bramy wjazdowej do parku (*das Schloss umbaute, mit einem Turm versah und am Eingange des herrlichen Parkes mit uralten Bäumen das herrliche Portal erbaute*), wyposażenie wnętrza rezydencji;
- „około 1908”: ponowna pełna przebudowa, wraz z wieżą, i rozbudowa,
- „obecnie” [przed 1914 r.]: budowa nowej bramy parkowej w formach odpowiadających stylistyce pałacu (*Gegenwärtig wird auch das Portal dem Schlosse entsprechend neu errichtet*).

W opisie parku (*Schloßpark*) autor odnotowuje stary drzewostan, budynek bramny (*Torhaus*), bramę (*Einfahrt*), ozdobne ogrodzenie (*architektonischen Verzierungen versehene Mauer*), „zadziwiające boskiety” na kunsztownie pielęgnowanych trawnikach (*wundervolle Bosketts, unter besonderer Anleitung des Vorbesitzers auf dem Rasenteppich kunstvoll geschaffen*), kanał wodny i mosty porośnięte winoroślą (*mit Weinlaub umrankte Brücke*).

W artykule zostały również ogólnikowo odnotowane elementy rozplanowania i wystroju wnętrza pałacu, w tym cieplarnia (*Palmenhaus*).

## 3.2. Źródła kartograficzno-geodezyjne

### 3.2.1. Mapy topograficzne sekcyjne sprzed 1945 roku

#### 3.2.1.1. Rękopiśmienna mapa wojskowa autorstwa Christiana Friedricha von Wrede, z lat między 1747 a 1753 r.

**Dokument:** Christian Friedrich von Wrede, *Kriegskarte von Schlesien*, 1747-1753, mapa rękopiśmienna sekcyjna, skala ok. 1:33.333

**Lokalizacja:** Staatsbibliothek w Berlinie, Prussische Kulturbesitz, *Wrede Kriegskarte*, sygn. 15060, Band I (sygn. 15060-1), Blatt 33

**Komentarz:** Mapa stanowi najstarsze przedstawienie zabudowań majątku ziemskiego Moschenhof.

- W połowie XVIII w. zespół zabudowy folwarcznej był wyizolowany z sieci osadniczej Krosnowic i Żelazna; dwa budynki uwidocznione po zachodniej i północnej stronie zespołu można interpretować jako gospodarstwa chałupnicze lokowane na gruntach majątku.
- Wizerunek zabudowy majątku sugeruje, że obecna lokalizacja pałacu i budynków pofolwarcznych pokrywa się z lokalizacją dawną.
- Zobrazowany układ zabudowy – cztery odrębne budynki okalające podwórzec folwarczny – należy uznać za schemat graficzny, a nie odwzorowanie rzeczywistego rozplanowania, choć nie można wykluczyć, że w przypadku obiektów wyróżniających się w socjotopografii osad kartograf dążył do uchwycenia realiów. Jeśli mapa odzwierciedla realia, to budynek główny (mieszkalny) należałoby lokalizować po południowej stronie podwórca gospodarczego.
- Mapa dowodzi, że w połowie XVIII w. majątek nie pełnił funkcji rezydencjonalnych (brak sygnaturki oznaczającej siedzibę szlachecką).



**Ryc. 2.** Zabudowa i grunty majątku Niederhof na rękopiśmiennej mapie Ch. F. v. Wrede, 1747-1753 ze zbiorów Staatsbibliothek w Berlinie. Wg Staatsbibliothek w Berlinie, Prussische Kulturbesitz, *Wrede Kriegskarte*, sygn. 15060-1, Blatt 33.



**Ryc. 3.** Wizerunek zabudowy Żelazna i Krosnowic na rękopiśmiennej mapie Ch. F. v. Wrede, 1747-1753 ze zbiorów Staatsbibliothek w Berlinie. Wg Staatsbibliothek w Berlinie, Prussische Kulturbesitz, Wrede Kriegskarte, sygn. 15060-1, Blatt 33.



### 3.2.1.2. Rękopiśmienna mapa topograficzna *Urmesstischblatt* z 1824 roku

**Dokument:** rękopiśmienna sekcyjna mapa topograficzna *Urmesstischblatt*, Band VI. Blatt 1. [odpowiadający arkuszowi *Alt-Lomnitz* na mapie *Messtischblatt*], skala 1:25.000 [Format: ~ 47 x 44 cm];

**Lokalizacja:** *Staatsbibliothek* w Berlinie, *Prussische Kulturbesitz*, *Urmesstischblätter von Preussen*, sygn. K 14 II L 50 Blatt 3188.

**Komentarz:** Mapa jest najstarszym wizerunkiem dokumentującym układ zabudowy majątku, sieć drożną i zasięg areálu ogrodowego.

- Około 1830 roku zabudowania majątku okalały z czterech stron prostokątny dziedziniec gospodarczy; w skład zabudowy wchodził: wolnostojący budynek o funkcji mieszkalnej po stronie wschodniej (oznaczony kolorem czerwonym) – zlokalizowany w miejscu obecnego pałacu, oraz trzy skrzydła zabudowy po stronie zachodniej, w tym budynek mieszkalny przytykający do podwórca od południa (oznaczony na czerwono) – będący oficyną dworską lub starszym domem zarządców (nie wykluczone, że tożsamym z obiektem zobrazowanym na mapie Wredego).

- W sieci drożnej ogniskującej się przy południowo-zachodnim narożu zespołu zabudowy wyróżnia się szeroka droga – z nasadzeniami alejowymi – prowadząca na wschód, w stronę pierwszych zabudowań Żelazna; być może stanowiąca akcentowany wjazd na teren majątku od strony wsi. Pozostałe ciągi komunikacyjne (w tym droga do Krosnowic) były pozbawione oznak zakomponowania.

- W świetle mapy areál ogrodowy zajmował przestrzeń po wschodniej stronie budynku mieszkalnego (miedzy budynkami folwarcznymi a szosą na Kłodzko – obecnie droga wiejską ograniczającą park od wschodu) oraz teren pomiędzy aleją a korytem rzeki Białej Łądeckiej.

- Odnotować należy 2 piece piec wapiennicze położone w sąsiedztwie zabudowań: po stronie zachodniej (oznaczony czerwonym kółkiem, opisany K. O. = *Kalk-Ofen*) i po stronie północno-wschodniej, na krawędzi skarpy, ponad szosą (oznaczony czerwonym kółkiem).



Na poprzedniej stronie:

**Ryc. 4.** Fragment zabudowy Żelazna oraz areal założenia dworsko-ogrodowego *Niederhof* na rękopiśmiennej mapie *Urmesstischblatt*, Band IX. Blatt 3, w zbiorach Staatsbibliothek w Berlinie. Wg Staatsbibliothek Berlin, Prussische Kulturbesitz, Urmesstischblätter von Preussen, sygn. K 14 II L 50, ark. 3188.



**Ryc. 5.** Zabudowa Żelazna i Krosnowic na rękopiśmiennej mapie *Urmesstischblatt*, Band IX. Blatt 3, w zbiorach Staatsbibliothek w Berlinie. Wg Staatsbibliothek Berlin, Prussische Kulturbesitz, Urmesstischblätter von Preussen, sygn. K 14 II L 50, ark. 3188.



### 3.2.1.3. Rękopiśmienna mapa topograficzna *Urmesstischblatt* z 1865 roku

**Dokument:** rękopiśmienna sekcyjna mapa topograficzna *Urmesstischblatt*, Bande IV. Blatt 2. [odpowiadający arkuszowi Alt-Lomnitz na mapie *Messtischblatt*], skala 1:25.000; u dołu napis: *Aufgenommen und gezeichnet im Jahre 1865 durch von Werder Prem. Lieut. Im 2ten Posenschen Inf. Rgt. No. 19.*

**Lokalizacja:** Kopia fotograficzna: w Gabinetie Kartograficznym Zakładu Narodowego im. Ossolińskich we Wrocławiu, *Urmesstischblatt*, arkusz nr 282.

**Komentarz:** mapa przedstawia stan zagospodarowania po dokonaniu daleko idących zmian w sposobie użytkowania majątku i areálu pałacowego (po założeniu przędzalni, urządzeniu parku itd.).

Ukazano:

- obrys areálu pałacowo-parkowego odpowiadający granicom późniejszym (sprzed 1945 r.), czytelnym także dziś

- podział na trzy strefy użytkowe:

\* ogród krajobrazowy (park) z pałacem (przy zachodniej krawędzi strefy), zajmujący 2/3 powierzchni areálu w jego części wschodniej,

\*\* w płd. narożniku parku widoczny fragment d. alei parkowej w kierunku folwarku, przerwanej przez kanał [?]

\* obszar zabudowy gospodarczej, z podwórcem sytuowanym na osi elewacji zachodniej pałacu, budynkami ujmującymi po bokach podwórzec oraz wjazd zachodni oraz placem gospodarczym (?) między podwórcem a korytem rzeki,



**Ryc. 6.** Zabudowa Żelazna i Krosnowic na rękopiśmiennej mapie *Urmesstischblatt*, Band IV. Blatt 2. Reprodukacja ze zbiorów Gabinetu Kartograficznego Zakładu Narodowego im. Ossolińskich we Wrocławiu *Urmesstischblatt*, arkusz nr 282.



\* ogrody użytkowe po północnej stronie podwórca oraz po południowej stronie korpusu pałacowego (na trapezoidalnym placu między pałacem a korytem rzeczny);  
- zmieniony układ wodny: jaz na korycie rz. Białej Łądeckiej (przy południowo-wschodnim narożniku parku) oraz kanał – doprowadzający wodę do przędzalni w Krosnowicach – mający prostokreślny bieg, przecięty w obrębie parku co najmniej dwoma mostkami;  
- aleję wiodącą po linii prostej od zabudowań pałacowych ku przędzalni, stanowiącą jedną z osi kompozycyjnych założenia fabryczno-osiedlowego.  
Mało wyraźny, uproszczony wizerunek pałacu sugeruje istnienie jakiegoś aneksu od strony parku (werandy?).



**Ryc. 7.** Zabudowa majątku *Niederhof* w Żelaznie na rękopiśmiennej mapie Urmesstischblatt, Band IV. Blatt 2. Reprodukacja ze zbiorów Gabinetu Kartograficznego Zakładu Narodowego im. Ossolińskich we Wrocławiu Urmesstischblatt, arkusz nr 282.

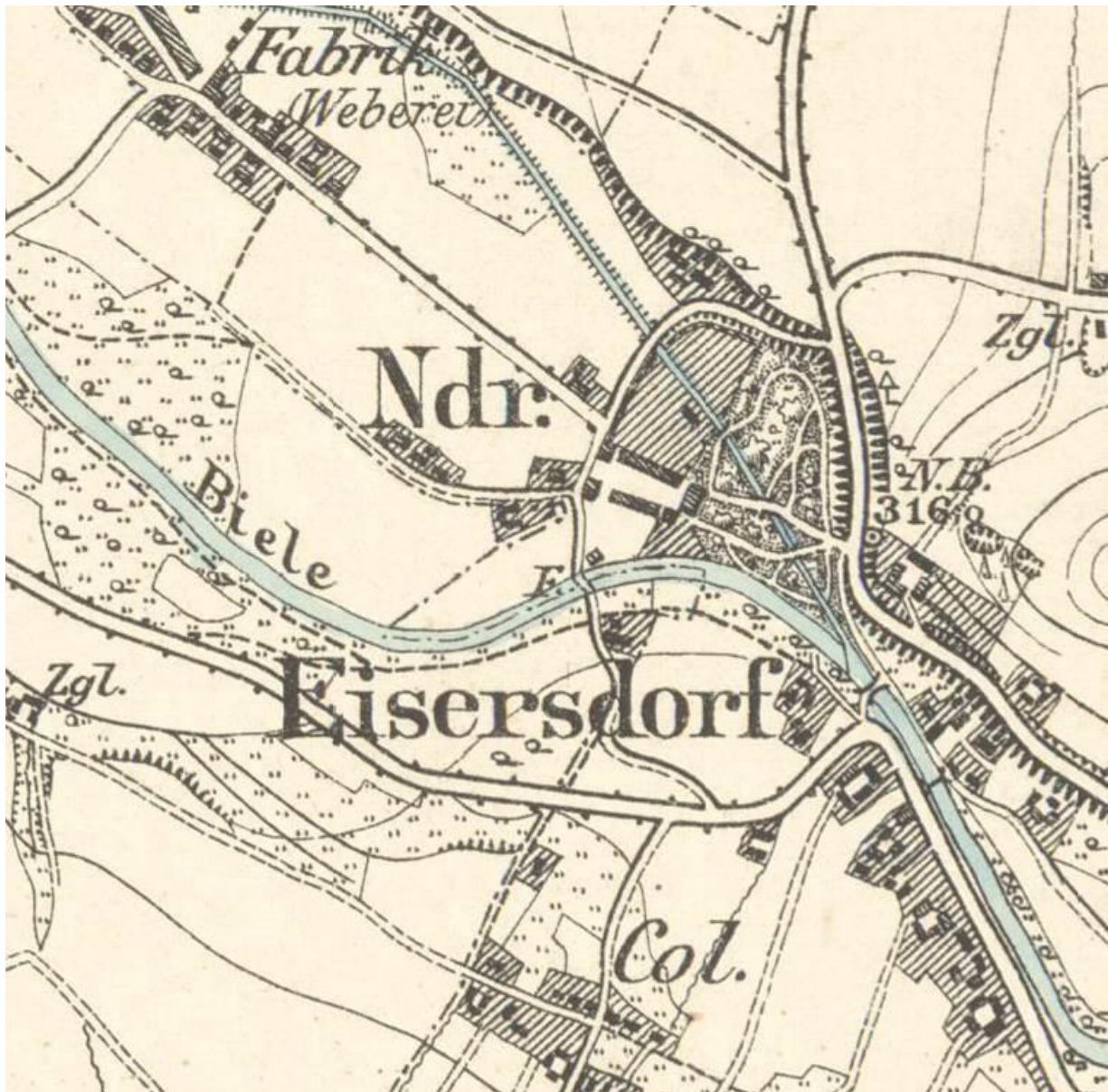
### 3.2.1.4. Mapy topograficzne *Messtischblatt* z lat 1883-1938

#### a) Wydanie z 1884 roku.

**Dokument:** drukowana sekcyjna mapa topograficzna *Messtischblatt*, nr 3295 Alt-Lomnitz, skala 1:25.000; poza ramką mapy opis: *Königl. Preuss. Landes-Aufnahme 1882. Herausgegeben 1884.*

**Lokalizacja:** w zbiorach Sächsische Landesbibliothek - Staats- und Universitätsbibliothek Dresden (SLUB), Inv.-Nr.: SLUB/KS 2006 1 003786

Aufnahme-Nr.: df\_dk\_0010001\_5665\_1884, Datensatz-Nr.: obj 71056650, wersja cyfrowa: [www.deutschefotothek.de/documents/obj/71056650/df\\_dk\\_0010001\\_5665\\_1884](http://www.deutschefotothek.de/documents/obj/71056650/df_dk_0010001_5665_1884) (dostęp 15.04.2015)



**Ryc. 8.** Zabudowa majątku *Niederhof* w Żelaźnie na mapie *Messtischblatt*, ze zbiorów Sächsische Landesbibliothek - Staats- und Universitätsbibliothek Dresden (SLUB), Inv.-Nr.: SLUB/KS 2006 1 003786. Wg [www.deutschefotothek.de/documents/obj/71056650/df\\_dk\\_0010001\\_5665\\_1884](http://www.deutschefotothek.de/documents/obj/71056650/df_dk_0010001_5665_1884)

**Komentarz:** na mapie ukazano stan zbliżony do zagospodarowania z 1865 r. tj. areal pałacowy w takich samych granicach i z takim samym podziałem na strefy. Dzięki lepszej jakości rysunku (i reprodukcji) można dostrzec:

- w strefie parkowej:
  - \* układ dróg odpowiadający opisowi z roku 1896 tj. cztery główne drogi wiodące przez park – dwie szersze drogi jezdne prowadzące ku fasadzie pałacu i dwie węższe (z rozwidleniami) poprowadzone na obrzeżu parku,
  - \* kanał wodny i trzy mostki
- w strefie zabudowy gospodarczej:
  - \* dwa wydłużone budynki ujmujące podwórzec od południa i północy oraz dwa mniejsze budowle ujmujące wjazd na podwórzec (jak na mapie z 1865),
  - \* ponadto jeszcze jeden niewielki budynek na skraju placu przyległego od południa do tej zabudowy, przy kładce przez rz. Białą;
- w strefie ogrodów użytkowych rozciągającej się po północnej stronie podwórca
  - \* podłużny budynek stojący przy południowym brzegu kanału wodnego,
  - \* mur obrzeżający ogrody od strony północnej i północno-zachodniej,
  - \* odnotowano też trapezoidalny obszar ogrodowy po południowej stronie pałacu (uwidoczony już na mapie z 1865 r.);
- poza arealem pałacowym:
  - \* drogi okalające park i ogrody od strony wschodniej, północnej i zachodniej;
  - \* aleję łączącą zespół pałacowo-ogrodowy z przędzalnią oznaczoną jako *Fabrik (Weberei)* i związanym z nią osiedlem.

## **b) wydanie z 1892 r.**

**Dokument:** drukowana sekcyjna mapa topograficzna *Messtischblatt*, nr 3295 Alt-Lomnitz, skala 1:25.000; poza ramką mapy opis: *Königl. Preuss. Landes-Aufnahme 1882. Herausgegeben 1884. / Einzelne Nachträge 1892*

**Lokalizacja:** wersja cyfrowa w zasobach Śląskiej Biblioteki Cyfrowej, <http://www.sbc.org.pl/dlibra/doccontent?id=4619&from=FBC> (dostęp 15.04.2015).

**Komentarz:** reprodukcja (w formacie djvu o bardzo słabej rozdzielczości) ukazuje stan identyczny jak na mapie z 1884 r.

### c) Wydanie z 1919 r.

**Dokument:** drukowana sekcyjna mapa topograficzna *Messtischblatt*, nr 3295 Alt-Lomnitz, skala 1:25.000; poza ramką mapy opis: *Herausgegeben von Preußischen Landesaufnahme 1884 / Reichsamt für Landesaufnahme / Berichtigt 1919*

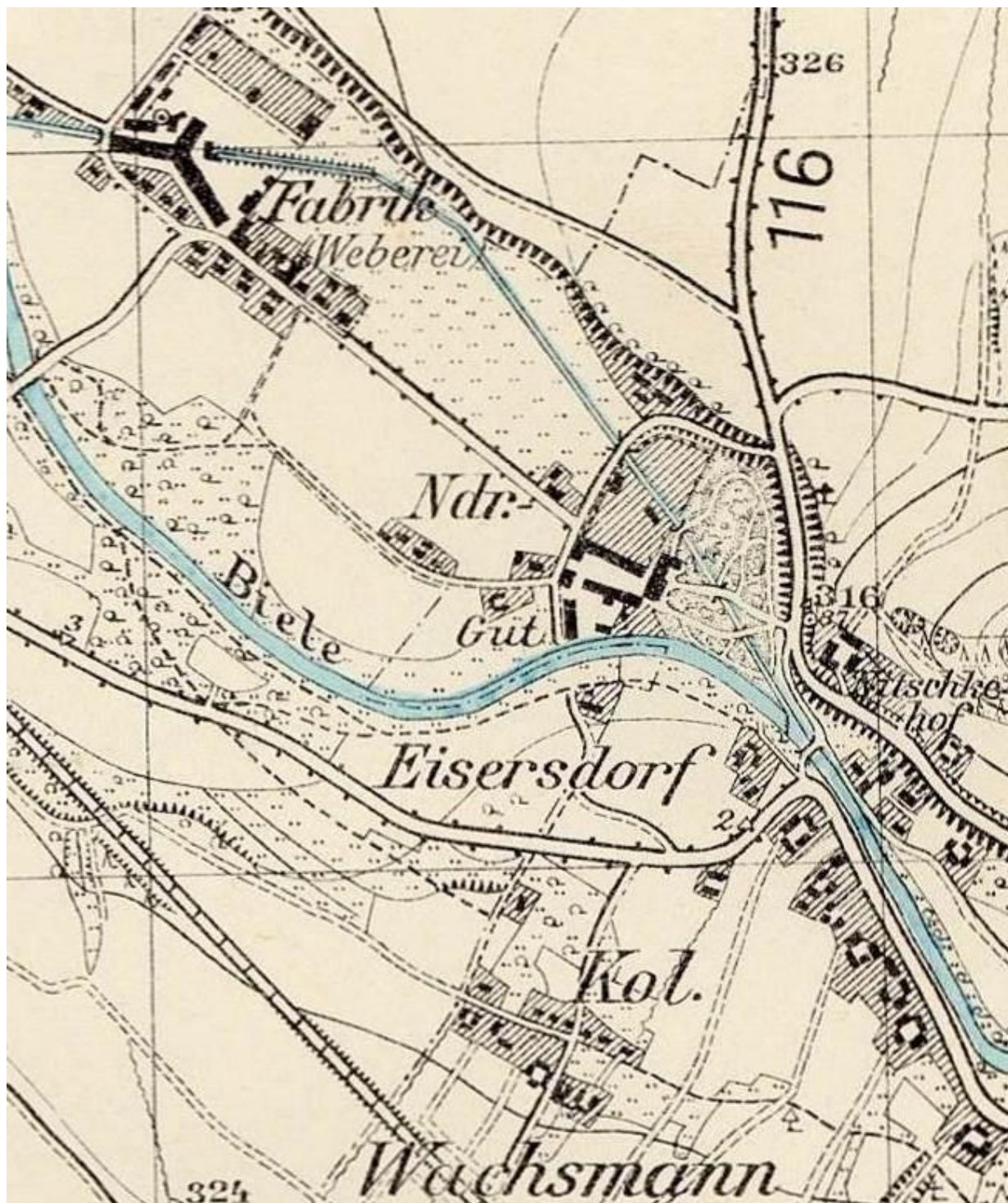
**Lokalizacja:** wersja cyfrowa

- w bazie danych *Archiwum Map Zachodniej Polski*,  
[http://amzpbig.com/maps/5665\\_Alt\\_Lomnitz\\_1936.jpg](http://amzpbig.com/maps/5665_Alt_Lomnitz_1936.jpg) (dostęp 15.04.2015)
- Sächsische Landesbibliothek - Staats- und Universitätsbibliothek Dresden (SLUB),  
Inv.-Nr.: SLUB/KS 2006 1 003787, Aufnahme-Nr.: df\_dk\_0010001\_5665\_1919,  
Datensatz-Nr.: obj 71056651,  
<http://www.deutschefotothek.de/documents/obj/71056651> (dostęp 15.04.2015)
- Biblioteka Cyfrowa Uniwersytetu Wrocławskiego,  
[http://iip.bu.uni.wroc.pl/index.php?s=OZK\\_6541\\_III\\_C\\_3295\\_1](http://iip.bu.uni.wroc.pl/index.php?s=OZK_6541_III_C_3295_1) (dostęp 15.04.2015);
- Biblioteka Cyfrowa Uniwersytetu Wrocławskiego,  
[http://iip.bu.uni.wroc.pl/index.php?s=OZK\\_6541\\_III\\_C\\_3295\\_2](http://iip.bu.uni.wroc.pl/index.php?s=OZK_6541_III_C_3295_2) (dostęp 15.04.2015).

**Komentarz:** na mapie odnotowano niewielkie zmiany w porównaniu ze stanem z 1884 r.;

- w strefie parku – ukazano pałac po rozbudowie, wraz ze skrzydłem północnym
- w strefie zabudowy gospodarczej przedstawiono:
  - \* powiększenie budynku po południowej stronie podwórca o aneks od południa
  - \* zastąpienie budynku leżącego nad rzeką nowym, podłużnym, usytuowanym wzdłuż ogrodzenia zachodniego
  - \* wzniesienie nowego budynku, nad rzeką, w południowo-wschodnim narożu strefy;
- w strefie ogrodów ukazano
  - \* nowy podłużny budynek przy ogrodzeniu zachodnim.
  - \* niewielki budynek w obrębie ogrodu „trapezoidalnego”, przy jego zachodniej granicy, na styku z budynkiem gospodarczym obejmującym podwórzec gospodarczy od południa.





Ryc. 9. Zabudowa majątku *Niederhof* w Żelaźnie na mapie Messtischblatt, ark. *Alt-Lomnitz*, nr 5665, wyd. 1919. Wg: Archiwum Map Zachodniej Polski, [http://amzpbig.com/maps/5665\\_Alt\\_Lomnitz\\_1936.jpg](http://amzpbig.com/maps/5665_Alt_Lomnitz_1936.jpg)



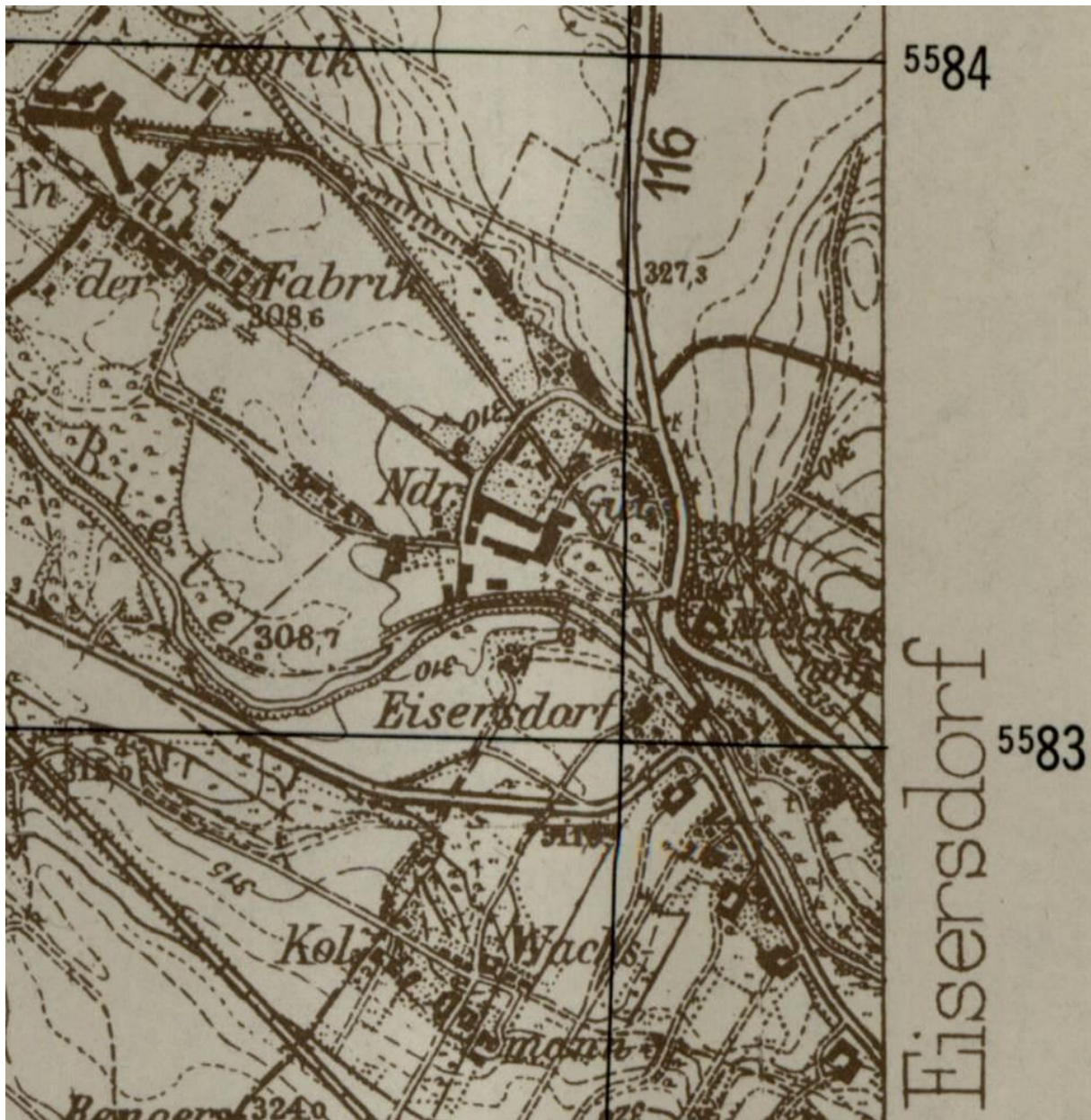
**d) Wydanie z 1954 r.**

**Dokument:** aliancka mapa wykonana na bazie drukowanej sekcyjnej mapy topograficznej *Messtischblatt* (nr 3295 Alt-Lomnitz, skala 1:25.000), godło: AMS/M841 GERMANY 25K EAST/5665 Alt Lomnitz, wydanie drugie z 1954 r.

**Lokalizacja:** wersja cyfrowa

- [www.amzpbig.com/maps\\_AMS/M841\\_GERMANY\\_25K\\_EAST/5665\\_ALT\\_LOMNI\\_TZ\\_AMS\\_M841\\_2nd\\_ed\\_1953.jpg](http://www.amzpbig.com/maps_AMS/M841_GERMANY_25K_EAST/5665_ALT_LOMNI_TZ_AMS_M841_2nd_ed_1953.jpg)

**Komentarz:** mapa obrazuje stan zagospodarowania zgodny z (poprzednią) mapą z 1919 r. – jest jednak mniej dokładna od wcześniejszych opracowań kartograficznych (uproszczona komunikacja parkowa, nie czytelne ukształtowanie terenu).



**Ryc. 10.** Zabudowa majątku *Niederhof* w Żelaźnie na mapie *Messtischblatt*, ark. *Alt-Lomnitz*, nr 5665, wyd. 1919. Wg: Archiwum Map Zachodniej Polski, [http://amzpbig.com/maps/5665\\_Alt\\_Lomnitz\\_1936.jpg](http://amzpbig.com/maps/5665_Alt_Lomnitz_1936.jpg)

### 3.2.2. Wybrane materiały kartograficzne opublikowane po 1945 r.

**Dokument:** Ortofotomapa dostępna na portalu zumi.pl

**Lokalizacja:** on-line:

[www.zumi.pl/k%C5%82odzko,namapie.html#50.388234/16.658798/12/satellite](http://www.zumi.pl/k%C5%82odzko,namapie.html#50.388234/16.658798/12/satellite)

**Komentarz:** zdjęcie lotnicze wykonane późną wiosną daje najwięcej informacji o zasobach przyrodniczych parku (w odróżnieniu do ortofotomap publikowanych w innych serwisach, które były wykonane zimą (googlemaps) lub latem (geoportal) – patrz ryc. 1).

Wybrane informacje pomocne w prowadzonych badaniach:

- zasięg zachowanych wewnątrz krajobrazowych,
- różnorodność gatunkową drzew w obrębie parku,
- lokalizację zbiornika wodnego w północno-zachodniej części areálu pałacowego, na północ od kanału,
- pokrycie terenu w obszarze terasy zalewowej,
- relikty historycznych form użytkowania obszaru – np. przedogródek przy oficynie mieszkalnej, koło spichlerza / stajni.



**Ryc. 11.** Zespół pałacowo-parkowy w Żelaźnie na ortofotomapie

Źródło: [www.zumi.pl/k%C5%82odzko,namapie.html#50.388234/16.658798/12/satellite](http://www.zumi.pl/k%C5%82odzko,namapie.html#50.388234/16.658798/12/satellite)



**Dokument:** numeryczny model terenu wykonany techniką LIDAR

Lokalizacja: dane udostępniane przez Centralny Ośrodek Dokumentacji Geodezyjnej i Kartograficznej w Warszawie oraz poprzez serwis WMS na portalach internetowych (np. [geoportal.gov.pl](http://geoportal.gov.pl)) w postaci rastrów cieniowanej mapy.

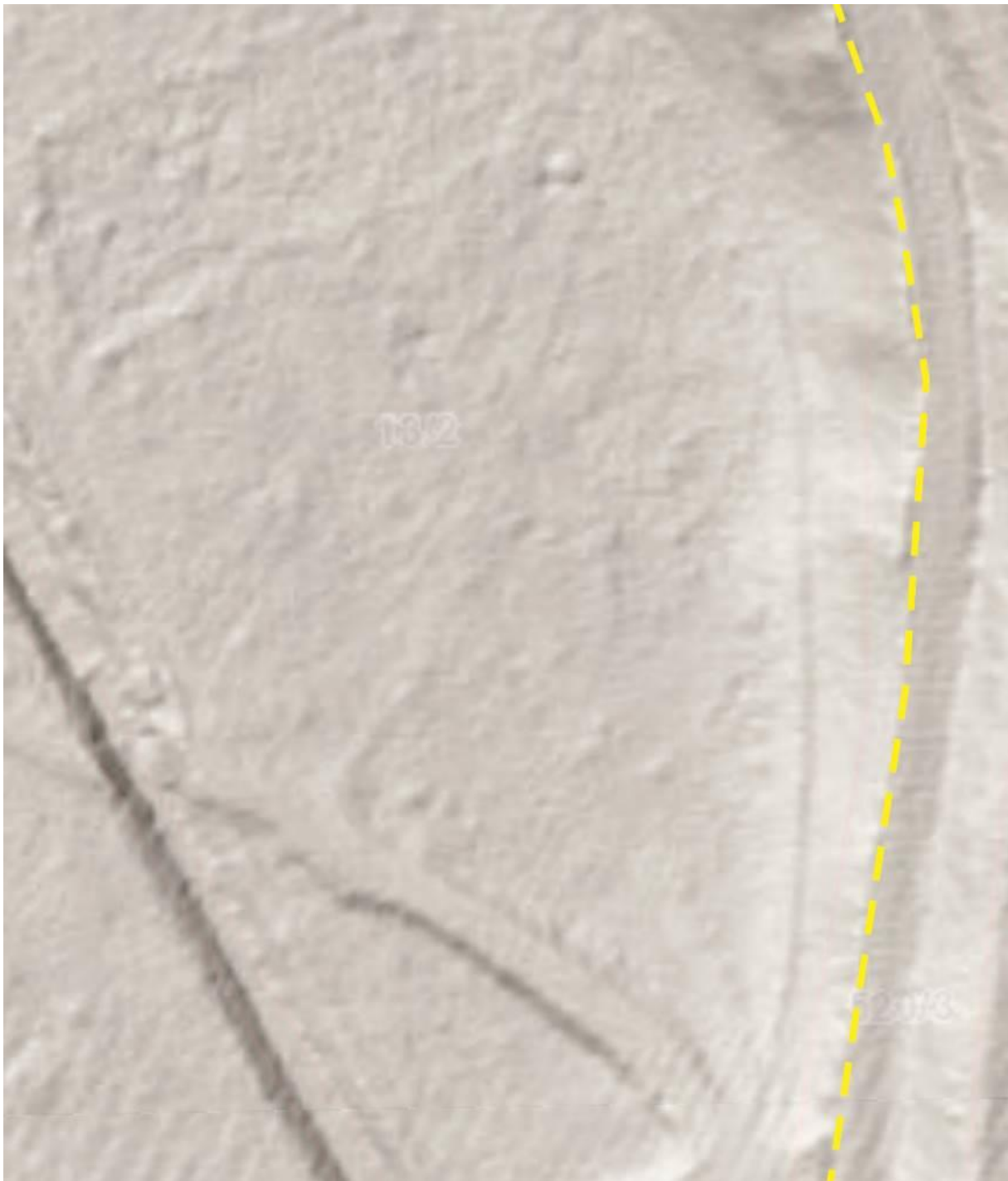
**Komentarz:** mapa z dużą precyzją dokumentuje m.in.:

- elementy konfiguracji terenu, zwłaszcza przebieg skarpy przy północnej i wschodniej krawędzi parku krajobrazowego oraz niską skarpe po południowej stronie parku,
- przebieg sieci drożnej w obrębie parku,
- historyczne i współczesne elementy budowlane: kanał wodny, basen przy południowej granicy parku, zbiornik fontanny przed wschodnią elewacją pałacu, zbiornik wodny itd.



**Ryc. 12.** Numeryczny model terenu wykonany techniką LIDAR z zaznaczeniem granicy własności inwestora.  
Źródło: mapa udostępniona m.inn. przez geoportla (<http://mapy.geoportal.gov.pl/> - dane WMS)





**Ryc. 13.** Fragment obrazujący historyczny przebieg ciągów komunikacyjnych - numeryczny model terenu wykonany techniką LIDAR z zaznaczeniem granicy własności inwestora.  
Źródło: mapa udostępniona m.inn. przez geoportla (<http://mapy.geoportal.gov.pl/> - dane WMS)

### 3.2.3. Zdjęcia lotnicze ze zbiorów Herder-Institut w Marburgu, z 27 VIII 1924 roku

#### a) Widok zachodniej części areалу pałacowego

**Dokument:** fotografia, *Schloss Nieder Eisersdorf von SO*

**Lokalizacja:** Herder-Institut w Marburgu, zespół Hansa-Luftbild, sygn. 59269

**Komentarz:** fotografia jest najdokładniejszym przekazem dokumentującym zagospodarowanie i wygląd zabudowań w zachodniej części zespołu pałacowo-parkowego. Na jej podstawie można potwierdzić strefowanie historycznego zespołu

strefy parkowej, w strefie ogrodowej oraz strefie gospodarczej.

- w obrębie pałacu:

- \* pnącza porastające niemal całą elewację wsch. oraz podpory portyku wschodniego,
- \* podcień kolumnowy w przyziemiu [dawnego] „pokoju zimowego” przyległego od południa do korpusu pałacowego [tzn. efekt przebudowy dawnej cieplarni];

- w strefie parkowej widnieje m.in.:

- \* układ zadrzewień i polan zmieniony względem stanu opisywanego w 1896 r. tj. bez żadnych kobierców kwiatowych i donicowych roślin egzotycznych,
- \* gęsty pas krzewów porastających skarpę rzeczną,
- \* rozluźnienie nasadzeń przy kanale wodnym,
- \* wysokie drzewo u zbiegu skrzydła północnego i łącznika;

- w strefie zabudowy gospodarczej widnieją

- \* budynki o wysokości 1-2 kondygnacji, z dachami dwuspadowymi, dwa z nich – z wolutowymi szczytami,
- \* formowany [?] szpaler drzew wzdłuż

- w strefie ogrodów użytkowych widnieje m.in.

- \* podział obszaru północno-zachodniego na cztery (?) bloki – korytem kanału wodnego oraz drogami,
- \* podział bloków na poletka prowadzony prostopadle do kierunku kanału wodnego,
- \* w obrębie bloku przyległego od północy do zabudowy podwórca – szereg poletek (grządek) oraz proste cieplarnie przy ogrodzeniu zachodnim,
- \* w obrębie bloku przyległego do kanału wodnego od południa – od strony zachodniej dom ogrodnika (parterowy, z dachem dwuspadowym i bogato artykułowanymi szczytami), dużą cieplarnię przytykającą poprzecznie do domu ogrodnika (z kotłownią i kominem) i pomniejsze szklarnie, w partii środkowej inspekty, szklarnię i jakiś budynek nad kanałem (przesłonięty koroną drzewa) [prawdopodobnie identyczny z budynkiem uwidocznionym na Meestischblatt'ach),
- \* w obrębie bloku przyległego do kanału wodnego od północy: bezpośrednio przy kanale droga (?) w części środkowej – ogródek wydzielony białym płótem i szereg grządek, przy zachodnim i północnym obrzeżu – wysoki mur z prześwietem bramy (?) na linii kanału i hipotetycznej drogi;
- \* drzewa wzdłuż płn. Elewacji budynku,

- w strefie ogrodów użytkowych przed palmiarnią (po płd. stronie pałacu) widoczne są jedynie wysokie drzewa i fragmenty ścieżek,

- w otoczeniu areálu pałacowego widnieje

\* szpaler drzew towarzyszący drodze okalającej areál pałacowy od strony północno-zachodniej i zachodniej

\* pas zadrzewień porastający skarpę terasy zalewowej po północno-zachodniej stronie areálu

pałacowego oraz prześwitujące zza listowia fragmentu zabudowań (widoczne na mapie Messtischblatt),

\* alejową drogę wiodącą w stronę zabudowań przędzalni,

\* koryto kanału wodnego przecinające pola, bez zadrzewień na skarpach.



**Ryc. 14.** Zabudowa majątku *Niederhof* w Żelaznie na zdjęciu lotniczym z 1924 roku, widok od strony południowo-zachodniej. Fotografia w zbiorach Herder-Institut w Marburgu, zespół Hansa-Luftbild, sygn. 59269



**Ryc. 15.** Fragment powyższej fotografii: zabudowa majątku *Niederhof* w Żelaznie na zdjęciu lotniczym z 1924 roku, Fotografia w zbiorach Herder-Institut w Marburgu, zespół Hansa-Luftbild, sygn. 59269



## b) Zdjęcie części areалу pałacowego i okolicznych gruntów

**Dokument:** fotografia, *Schloss Nieder Eisersdorf von SO*

**Lokalizacja:** Herder-Institut w Marburgu, zespół Hansa-Luftbild, sygn. 59270

**Komentarz:** fotografia ukazuje obszar nieco większy niż zbliżenie (a.) tj. z prawie całym placem gospodarczym na południowo-zachodnim krańcu areálu i ze środkową częścią parku.

- W obrębie placu gospodarczego widoczne są parterowe budynki po stronie zachodniej oraz wolnostojąca stodoła od strony rzeki; także ogród za tyłach oficyny pałacowej – z dużą kolistą altaną (!);

- w obrębie ogrodów użytkowych widoczny jest m.in. fragment budynku (piętrowego?) przyległego do kanału wodnego.

- w otoczeniu areálu pałacowego – widoczna jest m.in. część zabudowań fabryki włókienniczej i położonego przy niej osiedla.



**Ryc. 16.** Zabudowa majątku Niederhof w Żelaźnicach i przynależnych gruntów na zdjęciu lotniczym z 1924 roku, widok od strony południowo-zachodniej. Fotografia w zbiorach Herder-Institut w Marburgu, zespół Hansa-Luftbild, sygn. 59270.



**Ryc. 17.** Fragmenty powyższej ryciny: zabudowa gospodarcza i ogrody użytkowe majątku *Niederhof* w Żelaźnicach na zdjęciu lotniczym z 1924 roku, widok od strony południowo-zachodniej. Fotografia w zbiorach Herder-Institut w Marburgu, zespół Hansa-Luftbild, sygn. 59270.

### 3.3. Rysunki architektoniczno-budowlane

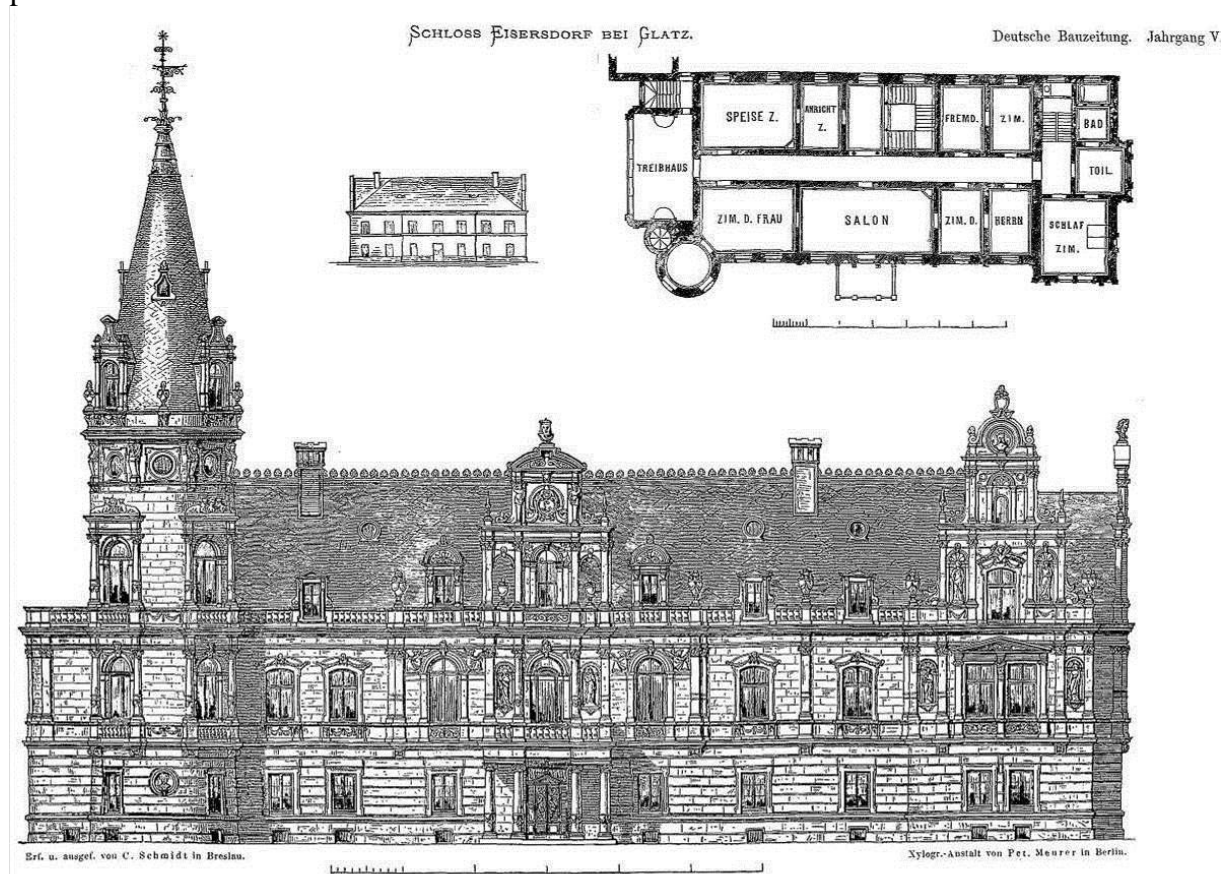
#### 3.3.1. Rysunki dokumentujące przebudowę z lat 1869-1870

**Dokument:** rysunek inwentaryzacyjny elewacji wschodniej (?) starszego dworu) i rysunki projektowe ukazujące rzut przyziemia korpusu oraz elewację wschodnią.

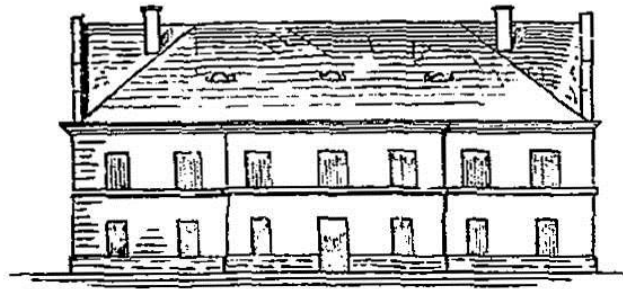
**Lokalizacja:** „Deutsche Bauzeitung”, Bd. V (1871), s. 433

**Komentarz:** rysunki będące ilustracją artykułu wzmiankującego przebudowę świadczą, że:

- dwór funkcjonujący do 1869 r. był budowlą na planie prostokąta, piętrową, z dachem czterospadowym i wysokimi szczytami przy krótszych ścianach korpusu, miał rozplanowanie dwuipółtraktowe (z korytarzem pośrodku [praktykowane w siedzibach przełomu XVIII/XIX wieku]), z elewacjami o prostej artykulacji gzymsami podokiennymi i opaskami okien;
- front budowli, a tym samym westybul z klatką schodową, znajdowały się od strony zachodniej [tj. od podwórca gospodarczego], od strony ogrodu (tj. od wschodu) istniał salon – przebudowa z lat 1869-71 nie zmieniła tej orientacji, ale podniosła elewację ogrodową do rangi elewacji głównej (po przebudowie wejście wschodnio poprzedzone portykiem z tarasem wiodło wprost do salonu),
- dwór sprzed przebudowy oraz przebudowany pałac przylegały południowo-zachodnim narożnikiem do budynku gospodarczego [co ukazuje już *Urmesstischblatt*]
- w trakcie wspomnianej rozbudowy do elewacji południowej dostawiono cieplarnię (opisaną na planie *Treibhaus*, [w opisie 1896 r.: *Kühlhaus*]) – na rzucie prostokąta, z kominkami (?) pośrodku ściany wschodniej i zachodniej, wyznaczającymi podłużną oś symetrii pomieszczenia.



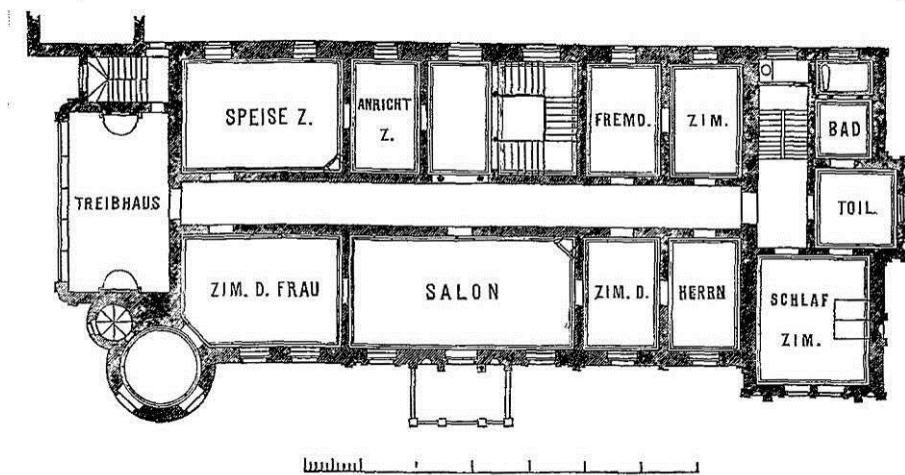
**Ryc. 18.** Żelazno, pałac – elewacja wschodnia dworu sprzed przebudowy, rzut przyziemia po przebudowie na pałac i elewacja wschodnia po przebudowie. Wg „Deutsche Bauzeitung“ Bd. V (1871), s.433.



**Ryc. 19.** Żelazno, pałac – elewacja wschodnia dworu sprzed przebudowy. Wg „Deutsche Bauzeitung“ Bd. V (1871), s.433.

DORF BEI GLATZ.

Deutsche Bauzeitung. Jahrgang V.



**Ryc. 20.** Żelazno, pałac – rzut przyziemia korpusu po rozbudowie z lat 1869/1871. Wg „Deutsche Bauzeitung“, Bd. V (1871), s. 433.

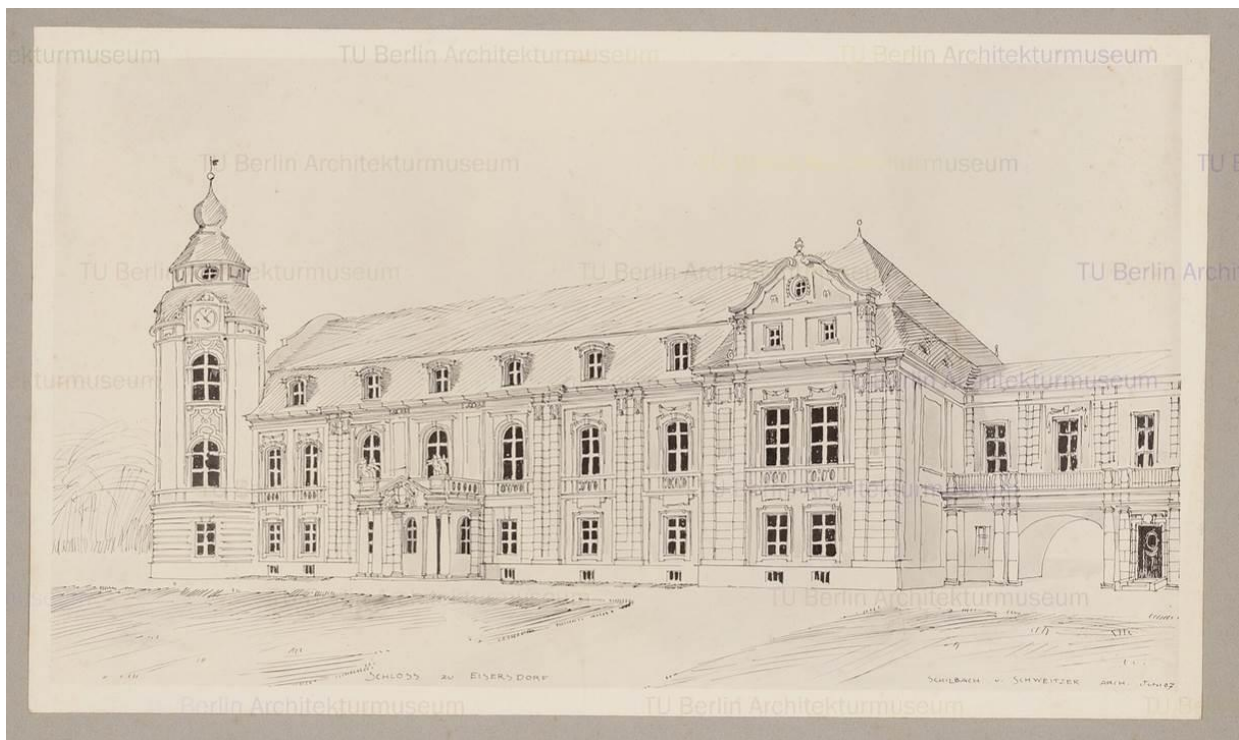


### 3.3.2. Rysunek projektowy (?) w zbiorach Technische Universität Berlin – Architekturmuseum in der Universitätsbibliothek

**Dokument:** fotograficzna reprodukcja rysunku, datowanego 06.1907, o wymiarach 17,5 x 29,7 cm, z podpisem: *SCHLOSS ZU EISERSDORF / SCHILBACH U. SCHWEITZER ARCH. JUNI 07*; z pieczęcią atelier fotograficznego: *Heinr. Lichte & Co. Photographen für Architektur etc. BERLIN S. W. 48. Wilhelmstr. 6.*

**Lokalizacja:** Technische Universität Berlin – Architekturmuseum in der Universitätsbibliothek, nr inwent. 42614; wersja cyfrowa dostępna w: <http://architekturmuseum.ub.tu-berlin.de/index.php?set=1&p=79&Daten=140613> (dostęp 15.04.2015).

**Komentarz:** rysunek ukazuje korpus pałacu z wieżą i fragmentem łącznika w widoku od strony północno-wschodniej; dostrzec można drobne różnice między stanem projektowanym a zrealizowanym (np. w artykulacji neobarokowego szczytu).



**Ryc. 21.** Projekt (?) przebudowy pałacu w Żelaźnie, autorstwa Heinricha Schweitzera, z czerwca 1906 roku. W zbiorach Technische Universität Berlin – Architekturmuseum in der Universitätsbibliothek, nr inwent. 42614. Wg: <http://architekturmuseum.ub.tu-berlin.de/index.php?set=1&p=79&Daten=140613>



### 3.4. Ikonografia

#### 3.4.1. Fotografia w periodyku *Gartenflora* z 1896 roku

**Dokument:** fotografia elewacji ogrodowej pałacu oraz ogrodowego przedpola – ilustracja do artykułu **Hanke 1896**.

**Lokalizacja:** „Die Gartenflora”, Jg. 45 (1896), s. 431

**Komentarz:** zdjęcie przedstawia stan pałacu po przebudowie z lat 1869-1871, przed przekształceniami z 1908 roku. W partii ogrodowej zwraca uwagę:

- szeroka droga jezdna doprowadzająca pod elewację ogrodową
- nasadzenia z użyciem drzew rodzimych, krzewów oraz roślin egzotycznych wstawianych w grunt [bliższy komentarz zawiera tekst artykułu]



**Ryc. 22.** Pałac w Żelaznie po przebudowie z lat 1869-71 i fragment założenia ogrodowego przyległy do elewacji wschodniej. Wg **Hanke 1896**, s. 431.

### 3.4.2. Fotografie ze zbiorów *Technische Universität Berlin – Architekturmuseum in der Universitätsbibliothek*, z około 1908 roku.

#### a) Widok palacu i przedpola od strony północno-wschodniej

**Dokument:** fotografia, „ok. 1906-1907“; 16,80 x 12 cm (w opisie katalogowym podpisana: *Heinrich Schweitzer: Schloss Eisersdorf von Herrn zu Löbbecke. Anbau oder Wiederaufbau (?)*)

**Lokalizacja:** Technische Universität Berlin – Architekturmuseum in der Universitätsbibliothek, nr inwentarzowy 42611; wersja cyfrowa:

<http://architekturmuseum.ub.tu-berlin.de/index.php?set=1&p=79&Daten=140598> (dostęp 15.04.2015).

**Komentarz:** zdjęcie przedstawia m.in. bezpośrednie otoczenie elewacji ogrodowej oraz skrzydła północnego:

- pielęgnowane trawnikowe powierzchnie, bez dekoracji kwiatowych i niemal bez krzewów,
- brzegi kanału wodnego porośnięte jedynie darnią,
- lekko wijącą się linię szerokiej ścieżki okalającej skrzydło północne,
- lampy ogrodowe – wysokości ok. 2,5-3 m, z masywnym „cokołem” i kulistymi kloszami z mlecznobiałego szkła.



**Ryc. 23.** Pałac w Żelaznie w widoku od strony północno-wschodniej wraz z fragmentem parku i kanału wodnego. Fotografia w zbiorach Technische Universität Berlin – Architekturmuseum in der Universitätsbibliothek, nr inwentarzowy 42611. Wg: <http://architekturmuseum.ub.tu-berlin.de/index.php?set=1&p=79&Daten=140598>



**b) Widok pałacu i przedpola od strony północno-wschodniej**

**Dokument:** fotografia, „ok. 1906-1907“, 28 x 20 cm (w opisie katalogowym podpisana: *Heinrich Schweitzer: Schloss Eisersdorf von Herrn zu Löbbecke. Anbau oder Wiederaufbau (?)*)

**Lokalizacja:** Technische Universität Berlin – Architekturmuseum in der Universitätsbibliothek, nr inwentarzowy 42612, wersja cyfrowa: <http://architekturmuseum.ub.tu-berlin.de/index.php?set=1&p=79&Daten=140607> (dostęp 15.04.2015).

**Komentarz:** zdjęcie stanowi dodatkową odbitkę fotografii opisanej wyżej.

**c) Widok północnego skrzydła pałacu od strony wschodniej**

**Dokument:** fotografia, „ok. 1906-1907“, 12 x 16,5 cm; na passepartout odręczny opis: *Schloss Eisersdorf / erbaut 1908.*

**Lokalizacja:** Technische Universität Berlin – Architekturmuseum in der Universitätsbibliothek, nr inwentarzowy 42613, wersja cyfrowa: <http://architekturmuseum.ub.tu-berlin.de/index.php?set=1&p=79&Daten=140608> (dostęp 15.04.2015).

**Komentarz:** na zdjęciu widoczny jest m.in. fragment drogi wiodącej od wschodu, trawniki, drzewo rosnące w pobliżu zbiegu skrzydła i łącznika, masyw wysokich zadrzewień po północnej stronie skrzydła.



**Ryc. 24.** Pałac w Żelaźnie – widok na skrzydło północne od strony wschodniej Fotografia w zbiorach Technische Universität Berlin – Architekturmuseum in der Universitätsbibliothek, nr inwentarzowy 42612. Wg: <http://architekturmuseum.ub.tu-berlin.de/index.php?set=1&p=79&Daten=140608>

**d) Widok strefy wejściowej na wschodniej elewacji pałacu**

**Dokument:** fotografia, „ok. 1906-1907“, 29 x 23 cm; w opisie katalogowym zatytułowana *Teilansicht mit Portal..*

**Lokalizacja:** Technische Universität Berlin – Architekturmuseum in der Universitätsbibliothek, nr inwentarzowy 42614, wersja cyfrowa:

<http://architekturmuseum.ub.tu-berlin.de/index.php?set=1&p=79&Daten=140610> (dostęp 15.04.2015).

**Komentarz:** fotografia dokumentuje stan budowli odpowiadający stanowi współczesnemu.



**Ryc. 25.** Pałac w Żelaznie – widok na portyk wejściowy na elewacji wschodniej. Fotografia w zbiorach Technische Universität Berlin – Architekturmuseum in der Universitätsbibliothek, nr inwentarzowy 42613. Wg: <http://architekturmuseum.ub.tu-berlin.de/index.php?set=1&p=79&Daten=140610>



### 3.4.3. Fotografia z albumu Roberta Webera z 1909 roku

**Dokument:** fotografia pałacu i jego przedpola w widoku od wschodu.

**Lokalizacja:** Weber 1909, tabl. 11.

**Komentarz:** fotografia przedstawia przed wschodnią elewacją pałacu, w strefie parkowej, m.in.

- wielki trawnik wypełniający polanę parkową,
- rabatę kwiatową (lub fontannę z rabatowym obramieniem) na osi portyku wejściowego, w jego sąsiedztwie – być może identyczną z fontanną istniejącą obecnie,
- drzewka oranżeryjne w donicach, ustawione rytmicznie przy elewacji pałacu,
- 2 okazy bananowca wystawione na trawniku po północno-wschodniej stronie portyku, ujęte kolistymi obramieniami z krzewinek,
- na elewacji pałacu, w pasach międzyokiennych – pędy pnączy.



**Ryc. 26.** Pałac w Żelaznie – widok od wschodu na fasadę ogrodową i fragment założenia parkowego. Wg Weber 1909, tabl. 11.



**Ryc. 27.** Pałac w Żelaźnie – widok od wschodu na fasadę ogrodową i fragment założenia parkowego – fragment fotografii z wystawioną na trawniki roślinnością oranżeryjną. Wg **Weber 1909**, tabl. 11.

#### 3.4.4. Pocztówki ze zbiorów Herder-Institut w Marburgu

##### a) Pocztówka z wizerunkiem dworca kolejowego, pałacu i kościoła w Żelaźnie z końca XIX wieku

**Dokument:** Pocztówka z trzema fotografiami: *Grüss aus Eisersdorf. Bahnhof. Schloss Eisersdorf von Löbbecke. Kirche*; datowana: przed 1900

**Lokalizacja:** Herder-Institut, zespół: Goettinger-Bildwerk, nr inwentarzowy 138308

**Komentarz:** fotografia z wizerunkiem pałacu przedstawia budowlę i jej przedpole parkowo-ogrodowe od strony północno-wschodniej.

- w architekturze pałacu zwraca uwagę ukształtowanie skrzydła północnego [nie uwidocznionego na żadnym w wyżej omówionych przekazów ikonograficznych] – z neorenesansową artykulacją analogiczną jak na fasadzie korpusu, z niską cylindryczną wieżą od strony korpusu i cylindrycznym alkierzem w narożu północno-wschodnim;
- w zagospodarowaniu partii ogrodowych dostrzec można rośliny oranżeryjne (?) tworzące obramienie drogi dojazdowej i wypełniające płaszczyznę trawnika.

##### b) Pocztówka z wizerunkiem pałacu w Żelaźnie z końca XIX wieku

**Dokument:** pocztówka *Grüss aus Eisersdorf / von Löbbecke Schloss Eisersdorf*; datowana: przed 1899

**Lokalizacja:** Herder-Institut, zespół: Goettinger-Bildwerk, nr inwent. 138309

**Komentarz:** na pocztówce użyto fotografii omówionej wyżej, lekko „przyciętej” od dołu



**Ryc. 28.** Poczta przedstawiająca m.in. pałac w Żelaźnie i jego ogrodowo-parkowe przedpole w widoku od strony północno-wschodniej, w zbiorach Herder-Institut, zespół: Goettinger-Bildwerk, nr inwent. 138308.



**Ryc. 29.** Poczta przedstawiająca pałac w Żelaźnie i jego ogrodowo-parkowe przedpole w widoku od strony północno-wschodniej, w zbiorach Herder-Institut, zespół: Goettinger-Bildwerk, nr inwent. 138309.



### 3.4.5. Poczty i rysunki opublikowane na stronach internetowych (wybór)

#### 3.4.5.1. Wizerunki pałacu sprzed rozbudowy z lat 1906-1908

a) **Dokument:** pocztówka złożona z trzech rysunków, podpisana: *Grüss aus Rengersdorf / Schloss Eisersdorf / Fabrik v. Maier-Kauffmann / P. Künners Gasthaus*; datowana „1900-1905”.

**Lokalizacja:** *Dolny Śląsk na fotografii*, <http://dolny-slask.org.pl/937360,foto.html?idEntity=512158>

**Komentarz:** schematyczny wizerunek wschodniego przedpoła pałacu przedstawia m.in. niskie palmy wystawione trawniku przed fasadą ogrodową pałacu.



Ryc. 30. Pałac w Żelaźnie na pocztówce sprzed 1906 roku.

Wg: <http://dolny-slask.org.pl/937360,foto.html?idEntity=512158>

**b) Dokument:** pocztówka podpisana *Eisersdorf b. Glatz*, złożona z trzech fotografii: *Schloss Obereisersdorf / Schloss in Eisersdorf / Panorama von Eisersdorf*; datowana „1900-1910”.

**Lokalizacja:** *Dolny Śląsk na fotografii*, <http://dolny-slask.org.pl/3742107,foto.html?idEntity=512158>

**Komentarz:** fotografia dokumentuje stan analogiczny jak na wyżej omówionych pocztówkach ze zbioru Herder-Institut w Marburgu, poz. 3.4.4, a) oraz 3.4.4., b).



**Ryc. 31.** Pałac w Żelaźnie (*Schloss Eisersdorf*) na pocztówce sprzed 1906 roku.

Wg: <http://dolny-slask.org.pl/3742107,foto.html?idEntity=512158>



c) **Dokument:** pocztówka podpisana *Schloss Eisersdorf*, datowana „1902”

**Lokalizacja:** <http://fotopolska.eu/Zelazno/b17178,Palac.html>

**Komentarz:** fotografia dokumentuje stan analogiczny jak na wyżej omówionych pocztówkach ze zbioru Herder-Institut w Marburgu, poz. 3.4.4, a) oraz 3.4.4., b).



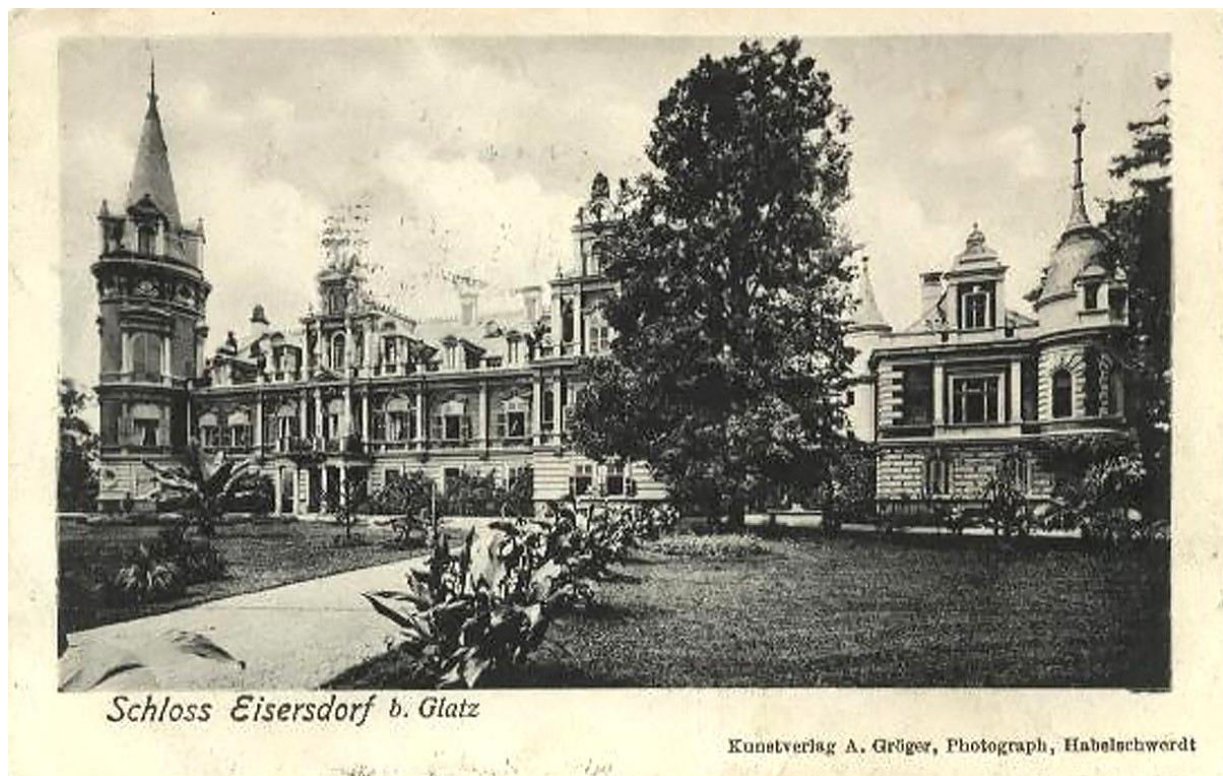
**Ryc. 32.** Pałac w Żelaźnie (*Schloss Eisersdorf*) na pocztówce sprzed 1906 roku.

Wg: <http://fotopolska.eu/Zelazno/b17178,Palac.html>

**d) Dokument:** pocztówka podpisana *Schloss Eisersdorf b. Glatz*; datowana „1900-1905”.

**Lokalizacja:** *Dolny Śląsk na fotografii*, <http://dolny-slask.org.pl/952166,foto.html?idEntity=512158>

**Komentarz:** ta sama fotografia jak w poz. 3.4.5.1.c)



**Ryc. 33.** Pałac w Żelaźnie (*Schloss Eisersdorf*) na pocztówce sprzed 1906 roku.

Wg: <http://dolny-slask.org.pl/952166,foto.html?idEntity=512158>



e) **Dokument:** pocztówka kolorowana, podpisana *Schloss v. Löbbecke / Eisersdorf*; datowana „1900-1905”.

**Lokalizacja:** *Dolny Śląsk na fotografii*, <http://dolny-slask.org.pl/5377934,foto.html?idEntity=512158>

**Komentarz:** fotografia ukazuje korpus pałacu i skrzydło północne w widoku od strony północno-wschodniej.

- zdjęcie wykonano zapewne poza sezonem letnim, gdyż w na trawnikach brak roślinności egzotycznej,
- przed fasadą ogrodową widnieje latarnia z kulistym białym kloszem – identyczna jak na fotografiach z Technische Universität w Berlinie ukazujących stan po rozbudowie tj. po 1908 roku



**Ryc. 34.** Pałac w Żelaźnie (*Schloss Eisersdorf*) na pocztówce sprzed 1906 roku. Wg: <http://dolny-slask.org.pl/5377934,foto.html?idEntity=512158>

### 3.4.5.2. Wizerunki pałacu po rozbudowie z lat 1906-1908

**a) Dokument:** pocztówka *Schloss v. Löbbecke, Eisersdorf b. Glatz* złożona z dwóch zdjęć ukazujących widok od strony wschodniej oraz bramę wjazdową (*Portal*)

**Lokalizacja:** *Dolny Śląsk na fotografii*, <http://dolny-slask.org.pl/869908,foto.html?idEntity=512158>

**Komentarz:** Fotografia górna, przedstawiająca w panoramicznym ujęciu całą wschodnią elewację pałacu (korpusu, łącznika i skrzydła północnego) dokumentuje m.in.:

- brak pnączy na elewacji,
- basen fontanny na trawniku, na osi wejścia głównego, utoczony niską roślinnością okrywową,
- pojedyncze rośliny egzotyczne wyeksponowane na trawniku.

Fotografia dolna ukazuje bramę wjazdową i fragment budynku portierni w formach stylowych neorenesansu północnego, a więc przed przebudową w stylu neobarokowym [wzmiankowaną w **Weber 1909**, s. 6].

- brama otrzymała formę opartą na kompozycji łuku triumfalnego (z przejazdem bramnym i niższymi furtkami po bokach),
- na styku z portiernią, w północno-wschodnim narożniku budynku widnieje cylindryczna wieżyczka,
- w prześwicie bramy wjazdowej jest widoczna latarnia z kulistymi białymi kloszami.



**Ryc. 35.** Pałac w Żelaźnie (*Schloss Eisersdorf*) na pocztówce z ok. 1908-1909 r. Wg: <http://dolny-slask.org.pl/869908,foto.html?idEntity=512158>



**b) Dokument:** pocztówka, odręcznie podpisana Schloß Eisersdorf, datowana na lata „1920-1930”.

**Lokalizacja:** *Dolny Śląsk na fotografii*, <http://dolny-slask.org.pl/953455,foto.html?idEntity=512158>

**Komentarz:** zdjęcie wykonane zimą ukazuje gładką powierzchnię trawnika, grupę drzew iglastych po prawej stronie, w tle fasadę ogrodową. [Brak pnączy na elewacji sugeruje, że zdjęcie wykonano wkrótce po rozbudowie].



**Ryc. 36.** Pałac w Żelaźnie (*Schloss Eisersdorf*) na pocztówce z ok. 1908-1909 r. Wg: <http://dolny-slask.org.pl/953455,foto.html?idEntity=512158>

c) **Dokument:** pocztówka złożona z trzech fotografii podpisanych *Schloss Loebbecke / Gasthof Jos. Heller / Bahnhof Eisersdorf*; datowana „1905-1915“

**Lokalizacja:** Dolny Śląsk na fotografii, <http://dolny-slask.org.pl/691096,foto.html?idEntity=512158>

**Komentarz:** zdjęcie ukazuje widok i stan niemal identyczny jak na pocztówce omówione wyżej (poz. 3.4.5.2.b)



**Ryc. 37.** Pałac w Żelaźnie (*Schloss Eisersdorf*) na pocztówce z ok. 1908-1909 r. Wg: <http://dolny-slask.org.pl/691096,foto.html?idEntity=512158>



## 4. Konkluzje z kwerend i inwentaryzacji terenowych

### 4.1. Rekonstrukcja faz rozwoju przestrzennego

**XVI-XVIII w.** funkcjonowanie siedziby szlacheckiej, później siedziby zarządców folwarku (zapewne w typie dworu) wraz z zabudową gospodarczą, zapewne też z ogrodami uprawnymi.

**1797-98:** budowa dworu (inwestor: Franz [Aborgast] Hoffmann): na planie prostokąta, piętrowego, z czterospadowym dachem i szczytami po bokach, z rozplanowaniem 2½-traktowym (z korytarzem pośrodku); z elewacjami o skromnym wystroju klasycyzującym (gzymsy podokienne, opaski okienne).

**lata 40. XIX w.:** budowa przedzalni (inwestor: ) oraz kanału wodnego przecinającego teren ogrodów dworskich.

**przed 1865 r. (po 1860?):** założenie parku krajobrazowego (inwestor: Hugo von Löbbecke), w miejscu dawnych ogrodów dworskich i gruntów ornych, urządzenie nowych ogrodów użytkowych (po północno-wschodniej i południowej stronie budynku mieszkalnego); przekształcenie zabudowań gospodarczych – uformowanie nowej (?) obudowy podwórca gospodarczego.

**1869-1871:** przebudowa i rozbudowa dworu na pałac (inwestor: Hugo von Löbbecke, projektant: Carl Schmidt) – dobudowa wieży południowo-wschodniej, oranżerii, skrzydła północnego i łącznika, ukształtowanie nowego neorenesansowego wystroju bryły i elewacji, z zastosowaniem boniowania w przyziemiu, półkolumn artykułujących kondygnację piętra, dachów ze szczytami wolutowymi itd. Ukształtowanie od strony wschodniej bramy wjazdowej z portiernią, w formach neorenesansowych.

**przed 1895 r. (ok. 1870 ?):** budowa domu ogrodnika, szklarni, inspektów itp. budowli na terenie ogrodów użytkowych.

**1906-1908:** gruntowna przebudowa pałacu (inwestor: Siegfried von Löbbecke) – uproszczenie bryły, nadanie budowli obecnego neobarokowego wystroju architektonicznego.

**ok. 1909:** przebudowa budynku bramnego z portiernią – zamiana form neorenesansowych na neobarokowe.

## 4.2. Strefowanie zespołu pałacowo-parkowego

W toku badań ustalono, że rozplanowanie zespołu pałacowo-parkowego można podzielić na sześć historycznych stref związanych ze sposobem dawnego użytkowania i zakomponowania:

1. Strefa otoczenia pałacu;
  - 1.1. Podjazd przed elewacją wschodnią;
  - 1.2. Obejście pałacu wokół płn. skrzydła;
  - 1.3. Tylne podwórze pałacu – ograniczone bramą, murem i szpalerem formowanych drzew;
2. Strefa parku - „ogrodu krajobrazowego”;
  - 2.1. Polana ozdobna przed pałacem;
  - 2.2. Polana ozdobna w pobliżu bramy głównej;
  - 2.3. Strefa zwartego drzewostanu parkowego – gatunki wyżowe;
  - 2.4. Strefa soliterowych nasadzeń – komponowanych z uwzględnieniem widoków w stronę otwartego krajobrazu;
  - 2.5. Skarpa z dominacją gatunków iglastych;
  - 2.6. Strefa zwartego drzewostanu parkowego;
  - 2.7. Strefa parkowo-leśna, częściowo podmokła ;
  - 2.8. Strefa „przejścia” do folwarku;
3. Strefa ogrodu przed palmiarnią;
4. Strefa ogrodów użytkowych;
  - 4.1. Parcela upraw polowych [?];
  - 4.2. Parcela uprawy roślin ozdobnych (w szczególności gatunków egzotycznych);
  - 4.3. Parcela uprawy warzyw;
  - 4.4. Parcela uprawy winorośli (na skarpie) i zaplecze gospodarcze;
5. Strefa zabudowy gospodarczej;
  - 5.1. Podwórze gospodarcze wraz z otaczającą zabudową;
  - 5.2. Zabudowania i plac na południe od folwarku po południowej stronie podwórca gospodarczego;
6. Strefa terasy zalewowej i skarpy przy korycie rzeki Białej Łądeckiej.

Obszary te oznaczono na schemacie na Mapie 1.

### 4.3. Charakterystyczne cechy historycznej kompozycji parku w Żelaźnie

- potraktowanie parku jako przedpola pałacu - jest to charakterystyczna cecha zmian jakie nastąpiły w II p. XIX w., ale zapoczątkowana w II p. XVIII w. – tendencje umieszczania siedziby „w naturze” (w otoczeniu parku krajobrazowego);
- czytelne zarysowanie granic zespołu pałacowo-krajobrazowego (i parku) oraz staranne ukształtowanie strefy wjazdowej – w postaci reprezentacyjnej bramy z kordegardą;
- główne elementy układu komunikacyjnego – plac za bramą parkową, dwie drogi, podjazd przed frontem pałacu – tworzą „obwodnicę parkową” ukształtowaną być może na wzór angielskich rozwiązań tego typu (*belt*) stosowanych od połowy XVIII w.
- staranne zakomponowanie frontowych polan ozdobnych zawartych w obrębie obwodnicy, które tworzyły przedpole pałacu – rozmieszczone były tu oszczędne akcenty, które nie konkurowały z architekturą rezydencji;
- polany przedzielone prostokreślnym kanałem były ozdobione w nieregularny sposób przez nieduże klomby, fontanny, solitery i pojedyncze egzoty - należy to postrzegać jako najistotniejszą cechę partii reprezentacyjnej parku w stylu krajobrazowym;
- najważniejsze akcenty kompozycyjne ulokowane są na głównej osi założenia (ozdobna brama, historyczne klomby roślin, fontanna, gł. wejście do pałacu, gołębnik), a komunikacja parkowa jest poprowadzona w taki sposób aby umożliwić ich podziwianie z różnych punktów i w stosownej odległości;
- elementy wystroju parku, rozmieszczone w obszarze całego założenia były zarazem istotnymi składnikami kompozycji przestrzennej – akcentowały osie widokowe i wnętrza parkowe, determinowały układ komunikacyjny (np. lokalizacja gołębnika na przecięciu trzech osi);
- drogi w parku były kształtowane w taki sposób aby kierować wzrok gości na pałac (lub jego eksponowane części) oraz inne akcenty krajobrazowe (np. osie widokowe z głównego podjazdu i mostków). Ścieżki w partiach ozdobnych parku były prowadzone swobodnie (ograniczenie linii prostych) w nawiązaniu do ukształtowania terenu;
- wartością kulturową jest również kierunek ruchu, któremu została podporządkowana orientacja mostków (kierują one wzrok na fasadę pałacu i budynek bramny);
- kanał wodny (młynówka napędzająca maszyny fabryki włókienniczej oddalonej ok. 1 km od parku) został potraktowany jako walor, wykorzystany w kompozycji całego założenia jako główny element założenia wodnego starannie „wtopiony” w układ osi i ciągów widokowych;
- strefy ozdobne parku zlokalizowane były wyłącznie w pobliżu pałacu – przed główną elewacją oraz (najprawdopodobniej) przy palmiarni. Dalsze partie były kształtowane w bardziej naturalny sposób.
- kolekcyjny charakter roślinności parkowej (gł. gatunki egzotyczne, sezonowo eksponowane w parku) oraz nadzwyczaj rozbudowane zaplecze ich uprawy - charakterystyczną cechą typową dla ogrodów krajobrazowych XIX w. było wystawianie egzotycznych roślin oranżeryjnych (np. palm, bananowców, agaw) na trawniki przed ogrodową elewacją pałacu i włączanie ich do kompozycji krajobrazowej;
- świadomie wykorzystano konfigurację terenu dla ukształtowania trzech stref krajobrazowych: strefa „górska” (na skarpie), strefa „nizinna”, strefa nadrzeczna (dolina rzeki przy jej korycie);



- urozmaicone ukształtowanie terenu historycznie było starannie eksponowane – mowa tu nie tylko o skarpie wzdłuż drogi dojazdowej, ale również o małych lokalnych wzniesieniach, nieckach retencyjnych itd.

- zagospodarowanie terasy zalewowej rzeki Białej – rzeka wraz z fragmentem jej doliny zostały włączone do kompozycji parku

- otwarty krajobraz – widok (na wieś) w kierunku południowym stanowią integralny element kompozycji parku.

Zasady te świadczą o wyrafinowanej kompozycji parku w Żelaźnie i powinny stanowić inspirację dla projektantów i gospodarzy obiektu.

## 5. Analiza zasobów

### 5.1. Metoda sporządzania analiz krajobrazowych

Metodyka analiz stosowana przez autorów jest pokrewna metodzie jednostek architektoniczno-krajobrazowych Janusza Bogdanowskiego, opisanej w kilku publikacjach<sup>41</sup>. Jednocześnie odpowiada standardom przyjętym przez polskie instytucje konserwacji zabytków<sup>42</sup>.

Analiza obejmuje trzy etapy: 1. zbieranie informacji o zasobach; 2. ocenę poszczególnych elementów oraz 3. formułowanie wniosków projektowych/konserwatorskich. Kompleksowy zakres badań przedprojektowych obejmuje następujące aspekty:

- **układ funkcjonalno-przestrzenny** – czyli uwarunkowania związane ze sposobem rozplanowania i funkcjonowania terenu i jego otoczenia, z rozmieszczeniem elementów użytkowych i ich wzajemnymi powiązaniem;
- **środowisko przyrodnicze** – czyli uwarunkowania fizjograficzne oraz zagadnienia wynikające z zastanych form ochrony przyrody;
- **środowisko kulturowe** – czyli uwarunkowania związane z historią miejsca i obecnością obiektów o wartości kulturowej (podlegających ochronie konserwatorskiej, jak również nie objętych jeszcze ochroną); także uwarunkowania związane z niematerialnymi wartościami krajobrazu (z postrzeganiem danego miejsca przez człowieka, emocjami, refleksjami i skojarzeniami, które temu towarzyszą);
- **układ kompozycyjno-krajobrazowy** – czyli uwarunkowania związane z zakomponowaniem krajobrazu.

Tabela 1. Zakres i etapy analiz oraz wnioski końcowe

	<b>1. ZASÓB</b>	<b>2. WALORYZACJA</b>	<b>3. WNIOSKI</b>	<b>4. WNIOSKI KOŃCOWE</b>
<b>A. UKŁAD FUNKCJONALNO- PRZESTRZENNY</b>	1.A.	2.A.	3.A.	4.A-D
<b>B. ŚRODOWISKO PRZYDODNICZE</b>	1.B.	2.B.	3.B.	
<b>C. ŚRODOWISKO KULTUROWE</b>	1.C.	2.C.	3.C.	
<b>D. UKŁAD KOMPOZYCYJNO- KRAJOBRAZOWY</b>	1.D.	2.D.	3.D.	

<sup>41</sup> Bogdanowski 1994, Bogdanowski 1998.

<sup>42</sup> Welc-Jędrzejewska i.in. 2011

Analiza obejmuje część tekstową i graficzną. Przyjęto sposób zapisu w formie tabeli (przykład poniżej), w której wskazano:

- numer porządkowy zasobu – zgodny z oznaczeniami w części graficznej;
- nazwa zasobu,
- ocena obiektu wykonywana względem kryteriów danej analizy (stan obiektu i jego wartość oraz krótki komentarz).
- wnioski – zalecenia i propozycje.

Tabela 2. Przykładowa tabela analizy zasobów

L.p.	Nazwa zasobu	Ocena obiektu (0-5)			Wnioski
		Stan zachowania	Wartość kulturowa	komentarz	
	Nazwa grupy zasobów (np. mała architektura)				
1.	Mostek na kanale (II p. XIX w.)	3	<b>5</b>	Oś budowli kieruje wzrok w kierunku podwórza folwarku.	Zaleca się ...
2.	...	...	...	...	...

**Etap 1. Inwentaryzacja zasobów** obejmuje najistotniejsze składowe krajobrazu czyli elementy (obiekty fizyczne) oraz aspekty (uwarunkowania niematerialne, zasady funkcjonowania krajobrazu – relacje między poszczególnymi zasobami) wraz z ich datowaniem.

**A. Elementy układu funkcjonalno-przestrzennego:** strefy wejściowe, funkcje obszarów, linie rozgraniczające, obiekty budowlane, elementy związane z komunikacją, infrastruktura techniczna, ogrodzenia, nawierzchnie;

**B. Aspekty środowiska przyrodniczego:** związane z klimatem, nasłonecznieniem terenu, podłożem geologicznym, ukształtowanie terenu, wodny płynący i stojący, gleby, zastany i potencjalny siedlisk, szata roślinna oraz fauna;

**C. Elementy środowiska kulturowego:** obiekty budowlane: budynki, budowle, mała architektura, budowle związane z układem wodnym, dawne zagospodarowanie terenu, inne elementy krajobrazu kulturowego związane z dawnym zagospodarowaniem użytkowaniem terenu: stare drogi i ścieżki, linie parcelacyjne, rowy melioracyjne, stawy, groble itd., słupki graniczne – ich lokalizacja i datowanie; lokalizacja niezachowanych elementów dawnego zagospodarowania, np.: młynów, grobli, folwarków itd. niematerialne wartości środowiska kulturowego;

**D. Elementy układu kompozycyjno-krajobrazowego:** kompozycja na obszarze opracowania oraz relacje zachodzące między terenem a otoczeniem – m.in. granice wewnątrz krajobrazowych (subiektywne i obiektywne), osie kompozycyjne, akcenty, dominanty, otwarcia widokowe, ciągi widokowe, punkty widokowe, widoki ku odległym dominantom itd. Również: kompozycja architektoniczna, stylistyka zabudowy i kompozycji przestrzennej, wyróżniające cechy zabudowy otaczającej – formy i materiał (gabaryty, kształt i pokrycie dachów, ogrodzenia, charakterystyczne elementy małej architektury).



**Etap 2. Ocena zasobów** wykonana jest w pięciostopniowej skali (tabela poniżej), przy czym poszczególne waloryzacje wykonywane są względem kryteriów odpowiadających danym zasobom. Na przykład w analizie kulturowej, waloryzacja dotyczy stanu zachowania i wartości zabytkowej obiektu. Natomiast w odniesieniu do zasobów naturalnych (drzewa, zbiorniki wodne), ocena stanu i wartości obiektu odnosi się do jego wartości przyrodniczej. W tabeli zamieszczono również odnośniki do ilustracji w tekście.

Tabela 3. Kryteria oceny zasobów w procesie analiz krajobrazowych (opracowanie własne)

Ocena	Stan obiektu	Wartość obiektu
5	Bardzo dobry	Duża
4	Dobry	Znaczna
3	Dostateczny	Przeciętna
2	Zły	Mała
1	Bardzo zły	Minimalna
0	Zasób nie istnieje – odnosi się zazwyczaj do elementów kulturowych np. lokalizacja dawnego młyna, nie istniejącego obecnie	-

**Etap 3. Wnioski** obejmują ogólne zalecenia/propozycje projektowe dot. poszczególnych obiektów.

Powyższy sposób postępowania został opisany szerzej w niepublikowanym skrypcie<sup>43</sup> i jest stosowany w opracowaniach studialnych sporządzanych przez pracowników Zakładu Kształtowania Środowiska Politechniki Wrocławskiej (A. Kwaśniewski, Ł. Dworniczak, O. Mycak).

---

<sup>43</sup> Kwaśniewski i in. 2012

## 5.2. Przyjęty zakres badań w opracowaniu

**Zakres merytoryczny analizy przedstawionej w niniejszym opracowaniu** ograniczono do zasobów kulturowych oraz elementów układu kompozycyjno-krajobrazowego zespołu, zgodnie z obszarem badań kwerendy. Analizie nie poddano zasobów przyrodniczych, a aspekty funkcjonalne ograniczono do zaleceń względem poszczególnych zasobów.

**Granica opracowania** analizy odpowiada obszarowi historycznego zespołu pałacowo-parkowego w Żelaźnie.

**Inwentaryzacja zasobów** obejmuje następujące grupy obiektów (przyjęte oznaczenie na mapie):

- budynki (B)
- mała architektura i elementy wystroju parku (M),
- drogi (D),
- elementy ukształtowania terenu i wody (T, W),
- układ kompozycyjno-krajobrazowy (U).

**Ocena zasobów** w skali 0-5 punktów, odpowiada metodzie opisanej powyżej.

**Wnioski** obejmują ogólne zalecenia/propozycje dot. konserwacji poszczególnych obiektów. Przy czym nie formułowano wniosków szczegółowych dla obiektów leżących poza obszarem własności inwestora.

**Część graficzna** obejmują mapę „Inwentaryzacja zasobów kulturowych oraz elementów układu kompozycyjno-krajobrazowego” w skali 1:1000. Sporządzono ją na tle mapy do celów projektowych (jednostka ewidencyjna: 020807\_2, Kłodzko, obręb ewidencyjny: 35, Żelazno, godło mapy: 472.443.042,044).

Informacje weryfikowano względem:

- mapa: numeryczny model terenu wykonany techniką LIDAR – dane WMS pobrane za pośrednictwem portalu geoportal.gov.pl (Ryc. 1),
- ortofotomapa dostępna na portalu geoportal.gov.pl (Ryc. 12),
- prace terenowe i dokumentacja fotograficzna.

Na mapie przedstawiono również spis wszystkich zasobów.

### 5.3. Wykaz zasobów, ich ocena i wnioski projektowe

Tabela 4. Analiza zasobów środowiska kulturowego

L.p.	Zasoby środowiska kulturowego	Ocena obiektu (0-5 pkt)			Wnioski
		Stan zach.	Wartość kulturowa	Komentarz i waloryzacja opisowa	
<b>Budynki</b>					
B1	<p>Pałac</p> <p>a. korpus pałacowy (z lat 1797-98, rozbudowany 1869-71, przebudowany 1906-08)</p> <p>b. wieża (dobudowana 1869-71, przebudowana 1906-08),</p> <p>c. skrzydło północne (dobudowane w latach 1869-1870, przebudowane 1906-08)</p> <p>d. łącznik z przejazdem bramnym (jw.)</p> <p>e. palmiarnia (ogród zimowy) przy południowej elewacji korpusu (1869-71, 1806-08)</p> <p>f. łącznik z przejazdem w przyziemiu przyległy do korpusu od strony stajni (B2)(zapewne z lat 70. XIX w.)</p>	5	5	<p>Obiekt stanowi dominantę całego zespołu, odznacza się dużymi walorami estetycznymi i historyczno-artystycznymi (zwłaszcza z uwagi na dobrze zachowany wystrój wnętrz); dobrze dokumentuje tendencje architektury rezydencjonalnej XIX-XX wieku. Jest wpisany do rejestru zabytków.</p>	<p>Wskazane jest przywrócenie pierwotnej funkcji dwóch pomieszczeń:</p> <ul style="list-style-type: none"> <li>- restytuowanie ogrodu zimowego (tj. wprowadzenie do dawnej palmiarni kolekcji roślin egzotycznych – nawiązanie do tradycji miejsca),</li> <li>- udrożnienie przejazdu bramnego w przyziemiu łącznika spinającego korpus ze skrzydłem północnym</li> </ul> <p>Zaleca się przywrócenie obsady pnączami części frontowej elewacji pałacu (typu winobluszcz / glicynia)</p>
B2	<p>Stajnia i spichlerz – południowe skrzydło zabudowy podwórca gospodarczego (lata 70. XIX w.)</p>	4	5	<p>Obiekt o dużej wartości estetycznej, wpisany do rejestru zabytków. Patrz ryc. 14, 17, 41; cenny również jako element dawnego układu kompozycyjnego (składnik obudowy wnętrza podwórzowego) i funkcjonalnego (związanego z obsługą pałacu). Wpisany do rejestru zabytków</p>	<p>Zaleca się adaptację budynku bez naruszania jego bryły i formy, z wykorzystaniem wartościowych elementów układu przestrzennego i konstrukcyjnego</p>
B3	<p>Budynek gospodarczy – północne skrzydło zabudowy podwórca gospodarczego (4. ćwierć XIX w.?)</p>	3	4	<p>Obiekt domykający podwórze folwarku od północy (zob. ryc. 42) – cenny jako element dawnego układu kompozycyjnego (składnik obudowy wnętrza podwórzowego) i funkcjonalnego (związanego z obsługą pałacu).</p>	-

L.p.	Zasoby środowiska kulturowego	Ocena obiektu (0-5 pkt)			Wnioski
		Stan zach.	Wartość kulturowa	Komentarz i waloryzacja opisowa	
B4	Dom ogrodnika (lata 70. XIX w.)	3	5	Integralny element dawnego zespołu pałacowego – obecnie poza granicą własności. Obiekt wpisany do rejestru zabytków. Patrz ryc. 14, 16, 17.	Wskazane jest w przyszłości odkupienie parceli z domem ogrodnika, scalenie terenu dawnych ogrodów użytkowych w ramach jednej własności i adaptacja domu ogrodnika na potrzeby inwestora (najlepiej w nawiązaniu do dawnej ogrodniczej tradycji miejsca)
B5	Lokalizacja niezachowanego budynku gospodarczego (spichlerza) (lata 60. XIX w.?)	0	4	Obiekt zburzony po 1945 r., cenny jako kompozycyjne domknięcie wnętrza podwórza gospodarczego od strony zachodniej, zarazem element zachodniej strefy bramnej.	W przypadku planowanego powiększenia kubatur i powierzchni użytkowych – wskazane jest uzyskanie ich poprzez odtworzenie obiektu (w formach współczesnych, w nawiązaniu do dawnych gabarytów, kształtu dachu itp.)
B6	Oficyna mieszkalna (lata 60. XIX w.?)	3	5	Obiekt będący integralnym elementem dawnego zespołu pałacowego: stanowił (wraz z budynkiem B5) domknięcie kompozycyjne wnętrza podwórzowego oraz współtworzył strefę bramną. Obiekt wpisany do rejestru zabytków.	Zaleca się adaptację obiektów.
B7	Oficyna mieszkalna (?) (lata 60. XIX w.?)	3?	5	Oficyna domyka wnętrze podwórza gospodarczego od strony południowo-zachodniej – jest integralnym elementem dawnego zespołu pałacowego. Obiekt został wpisany do rejestru zabytków.	
B8	Lokalizacja niezachowanych budynków gospodarczych na południe od podwórca gospodarczego (1. ćwierć XX w.)	?	3	Obiekty wyburzone po 1945 r., będące drugorzędnym składnikiem historycznego zespołu pałacowo-parkowego. Zob. Ryc.16 i 17	W przypadku wprowadzania zabudowy na terenie dawnego placu gospodarczego wskazane jest wnoszenie nowych obiektów w nawiązaniu do dawnych – tj. w miejscu ich lokalizacji, nie przekraczając dawnych gabarytów.
B9	Lokalizacja niezachowanej cieplarni (2. połowa XIX w.)	0	4	Obiekt służący do rozmnażania róż i roślin drzewiastych oraz do zimowania roślin rabatowych jest cenny jako element historycznego zagospodarowania ogrodów użytkowych.	W przypadku doinwestowania tej strefy zasadna jest odbudowa cieplarni – w oparciu o uprzednie badania archeologiczno-architektoniczne pozwalające sprecyzować dawną formę o konstrukcję obiektu.



L.p.	Zasoby środowiska kulturowego	Ocena obiektu (0-5 pkt)			Wnioski
		Stan zach.	Wartość kulturowa	Komentarz i waloryzacja opisowa	
B10	Lokalizacja niezachowanego budynku do rozsadzania roślin [?] (4. ćwierć XIX w.?)	0	4	Nie znana jest dokładana funkcja i forma budynku (najprawdopodobniej służył uprawie i przechowywaniu roślin ozdobnych). Obiekt stanowi niematerialną wartość zespołu zabytkowego jako elementem dawnego zagospodarowania ogrodów użytkowych	W przypadku przywrócenia tej budowli – wskazane jest przeprowadzenie sondażu archeologicznego w celu ustalenia pierwotnych gabarytów, śladów infrastruktury itp.
B11	Współczesne budynki gospodarcze	1/2	0	Obiekty bez wartości historycznej, w złym stanie technicznym, szpecą otoczenie pałacu i park.	Zalecane jest usunięcie obiektów.
B12	Lodownia (?) (XIX w. ?; być może relikty starszej zabudowy gospodarczej)	2	5	Brak informacji o obiekcie w materiałach kwerendy. Obiekt cenny jako pozostałość gospodarczej infrastruktury parku	Zalecana jest renowacja i adaptacja budowli – po uprzednim przeprowadzeniu badań architektonicznych w celu ustalenia czasu powstania i funkcji obiektu
B13	Zabudowa folwarku <i>Nitschkehof</i> na wsch. od parku	?	5	Obiekty znajdują się poza obecną granicą własności. W przeszłości należały do właścicieli Niederhof'u w Żelaźnie, ale nie stanowiły integralnej części założenia pałacowego.	-
<b>Mała architektura i elementy wystroju parku</b>					
M1	Główna brama wjazdowa (od wsch.) z kordegardą	4	5	Obiekty stanowią integralną część zespołu pałacowego; są cenne z uwagi na wartość historyczną i artystyczno-zabytkową – jako funkcjonalne i estetyczne dopełnienie parku oraz kluczowe składniki historycznego układu kompozycyjnego. Obiekty wpisane do rejestru zabytków.	Zalecana jest bieżąca konserwacja obiektów.
M2	Ogrodzenie parku – na płn. od gł. bramy - murowana podbudowa i słupy ogrodzenie – przęsła metalowe (ok. 1870/1910)	4	5		
M3	Ogrodzenie parku – na płd. od gł. bramy - murowana podbudowa – przęsła metalowe (ok. 1870/1910)	4	5		
M4	Mostek na kanale w biegu płd. podjazdu do pałacu	5	5	Most jest pozostałością XIX-wiecznego układu komunikacyjnego parku i układu kompozycyjnego (oś podłużna kieruje wzrok ku pałacowi).	Zalecana jest zmiana nawierzchni i badanie obiektu pod kątem nośności i ewentualne ograniczenie wjazdu.
M5	Mostek na kanale w biegu płn. podjazdu do pałacu	5	5	Most jest pozostałością XIX-wiecznego układu komunikacyjnego parku i układu kompozycyjnego (oś podłużna kieruje wzrok ku bramie wjazdowej).	
M6	Przybliżona lokalizacja mostku na kanale w biegu drogi parkowej w kierunku dziedzica folwarku (z lat 60. XIX w.)	0	5	Lokalizacja stanowi niematerialną wartość założenia związaną z dawnym układem komunikacyjnym i kompozycyjnym (most umożliwił łączyć północną część parku z partią południową i ze strefą gospodarczą; oś drogi i mostu kierowała wzrok w kierunku gołębnika).	Zasadne jest odtworzenie mostu (w ramach rewitalizacji sieci drożnej parku).

L.p.	Zasoby środowiska kulturowego	Ocena obiektu (0-5 pkt)			Wnioski
		Stan zach.	Wartość kulturowa	Komentarz i waloryzacja opisowa	
M7	Fontanna przed pałacem (ok. 1910?)	4	5	Obiekt o wartości historycznej, współbrzmiący z neobarokową stylistyką fasad pałacu, spinający kompozycyjnie pałac i park (akcentujący główne wejście i elewację pałacu oraz wyznaczający przebieg głównej osi kompozycyjnej parku).	Zaleca się oczyszczenie otoczenia fontanny i pozostawienie jedynie okrągłej rabaty wokół w promieniu maksymalnie 1 m od cembrowiny.
M8	Fontanna przy pld. mostku parkowym	3	5	Fontanna wykonana z piaskowca – najprawdopodobniej prowadziła do niej ścieżka parkowa. Obiekt cenny jako pozostałość dawnego wystroju parku.	Zalecane jest uruchomienie fontanny.
M9	Lampy parkowe	2	4	Pozostałości lamp z pocz. XXw [?] – widoczne również na ryc. 23.	Zaleca się wymianę (wszystkich) lamp w jednolitej formie
M10	Brama i pozostałości ogrodzenia między pałacem a podwórzem gospodarczym (pierwotnie dopełnionego szpalerem strzyżonych drzewek) (1906-08 r. być może z wykorzystaniem starszych murów)	3	5	Obiekt cenny m.in. jako pozostałość dawnej dyspozycji przestrzennej zespołu - bariera separująca bezpośrednie otoczenie rezydencji od zaplecza gospodarczego.	Zaleca się odtworzenie ogrodzenia i nasadzeń – proponowany formowany żywopłot grabowy
M11	Gołębnik (przed 1945)	1	5	Jeden z nielicznych tego typu obiektów o metryce sprzed 1945 r. na terenie Śląska i ziemi kłodzkiej, dobrze zachowany, w obrębie założeń pałacowo-folwarcznych – wręcz unikatowy. Cenny także jako akcent kompozycyjny – zlokalizowany w centrum podwórza, na: głównej osi założenia (K1), osi nieistniejącego mostu (M6)/K8 oraz osi wjazdu zachodniego do folwarku (K9). Obiekt wpisany do rejestru zabytków.	Konieczna jest renowacja obiektu; należy wziąć pod uwagę możliwość przywrócenia mu w przyszłości pierwotnej funkcji
M12	Ogrodzenie strefy ogrodów użytkowych z bramą	2	4	Obiekt cenny jako element historycznego rozplanowania.	Wskazane jest zachowanie ogrodzenia, uzupełnienie ubytków itp.
M13	Współczesny płot lamelowy	5	2	Obiekt bez wartości historycznej, ale nie kłóący się ze stylistyką zespołu zabytkowego.	Zaleca się korektę lokalizacji tego obiektu tak aby uszanować historyczny podział terenu.
M14	Hipotetyczna lokalizacja „owocarni” - drewnianych konstrukcji wzdłuż ogrodzenia od płu. zespołu	0	4	Obiekt cenny jako składnik ogrodniczej tradycji miejsca.	W przypadku restytuowania ogrodniczych funkcji na terenie dawnych ogrodów użytkowych – wskazane jest przywrócenie obiektu (np. jako elementu ekspozycji o charakterze dydaktycznym, element o znaczeniu kompozycyjnym lub związany ze współczesnymi potrzebami użytkowymi)

L.p.	Zasoby środowiska kulturowego	Ocena obiektu (0-5 pkt)			Wnioski
		Stan zach.	Wartość kulturowa	Komentarz i waloryzacja opisowa	
M15	Basen (po 1945 r.)	2	2	Obiekt bez wartości historycznej.	Zasadne jest zachowanie obiektu oraz użytkowanie go w sposób nie kolidujący z historycznym charakterem parkowego i architektonicznego otoczenia.
M16	Kapliczka przy drodze krajowej (XVIII w.?)	5	5	Obiekt o dużej wartości kulturowej – poza granicą własności	-
M17	Ogrodzenie części gospodarczej na płd. od folwarku	?	4	-	-
<b>Drogi</b>					
D1	Historyczny bieg drogi z nasadzeniami alejowymi z I. połowy XIX w.	0	4	Droga prowadziła z pod pałacu na wschód, w stronę pierwszych zabudowań Żelazna; droga być może stanowiąca akcentowany wjazd na teren majątku od strony wsi. Droga przedstawiona na mapie z 1824 r. Prawdopodobnie część obecnej drogi parkowej bazuje na tym przebiegu. Patrz ryc. 4, 5.	Proponuje się przedstawienie zasobu w ramach opisu dawnych materiałów kartograficznych.
D2	Wschodnia droga od gł. bramy w kierunku płd.	3	5	Droga czytelna w terenie, brak nawierzchni.	Zasadne jest rozważenie możliwości połączenia obu ścieżek poprzez dostosowanie (poszerzenie, budowa bariery)
D3	Południowa droga parkowa wzdłuż rzeki Białej Łądeckiej oraz krótki łącznik z widokiem na rzekę i otwarty krajobraz	1	5	Droga o charakterze „obwodnicy” poprowadzona od pałacu w kier. gł. bramy [?] – brak informacji o mostku na kanale. W jej biegu zachowały się fragmenty alei [?]	
D4	Południowy podjazd pod pałac	3	5	Przebieg zgodny z historycznym, nawierzchnia wykonana po 1945 r.	Zalecane jest przywrócenie historycznej nawierzchni z jasnego kruszywa łamanego oraz uwzględnienie w projekcie współczesnych wymagań technicznych.
D5	Północny podjazd pod pałac	3	5		
D6	Droga parkowa wzdłuż skarpy na płn. od bramy.	2	5	Droga wciąż czytelna w terenie.	Zaleca się odtworzyć przebieg dróg parkowych.
D7	Drogi parkowe w zach. cz. parku			Drogi częściowo czytelne na NMT (Ryc. 12, 13).	
D8	Drogi parkowe między folwarkiem, a ogrodami użytkowymi na płn. od kanału	1	5	Przebieg zgodny z układem widocznym na mapie Messtischblatt z l. 20. Jedynie przebieg drogi wzdłuż kanału ma późniejszą genezę.	
D9	Komunikacja wokół pałacu i w obrębie podwórza folwarku	2	4	-	Zaleca się przywrócenie historycznych ciągów komunikacyjnych z uwzględnieniem współczesnych funkcji i wymogów technicznych.
D10	Ścieżki wokół fontanny i nowej rabaty	4	1	Obiekt powojenny niezgodny ze stylistyką założenia.	Zaleca się usunięcie obiektu.

L.p.	Zasoby środowiska kulturowego	Ocena obiektu (0-5 pkt)			Wnioski
		Stan zach.	Wartość kulturowa	Komentarz i waloryzacja opisowa	
D11	Ścieżki przed palmiarnią	?	<b>2</b>	Droga zbudowana po 1945 r. jako dojazd do zbiornika wodnego.	Proponuje się zachować jako przejazd techniczny
D12	Ścieżka (owalna) w obrębie ozdobnej polany przed pałacem	0	<b>5</b>	Istotny element zakomponowania frontu pałacu – droga ta prowadziła do fontanny (M8). Fragment tej ścieżki widoczny jest na zdjęciu lotniczym (ryc. 15, 16).	Zaleca się odtworzenie drogi w zaproponowanym przebiegu.



<b>Elementy ukształtowania terenu i wody</b>					
T1	Skarpa wzdłuż wschodniej i północnej granicy parku	4	<b>4</b>	Strefa historycznie obsadzona grupami roślin, które miały „ekranować” park.	Zaleca się zagospodarowanie skarpy z uwzględnieniem historycznych przekazów.
T2	Terasa zalewowa rzeki Białej Łądeckiej	4	<b>4</b>	-	Zaleca się nadanie obszarowi funkcji użytkowej jako plaży/przystani do spływu kajakowego/pontonowego (po uzgodnieniu z zarządcą terenu)
W1	Kanał wodny	5	<b>4</b>	-	Zaleca się wkomponowanie obiektu do współczesnego układu parku.
W2	Najniższe partie parku – tereny okresowo podmokłe	4	<b>4</b>	Potencjalne siedlisko dla roślin wilgociolubnych	Zaleca się zagospodarowanie tych partii z uwzględnieniem retencji wód oraz wykorzystaniem roślin wilgociolubnych. Zasadne jest dopuszczenie do okresowego stagnowania wody w tej strefie co podniesie bioróżnorodność obiektu.
W3	Oczko wodne założone w lokalnym obniżeniu terenu	1	<b>4</b>	Zasób widoczny na zdjęciu lotniczym z l. 20. (?)	Zaleca się renaturyzację obiektu.
W4	Zbiornik wodny w płn. cz. zespołu	2	<b>1</b>	Obiekt zbudowany po 1945 r.	Dopuszcza się zachowanie obiektu i włączenie do układu wodnego parku.
W5	Budowla hydrotechniczna	5	<b>4</b>	-	-
<b>Układ kompozycyjno-krajobrazowy</b>					
K1	Główna oś założenia – oś pałacu, biegnąca od frontu do głównej bramy wjazdowej do parku	4	<b>5</b>		
K2	Widok z głównej bramy wjazdowej (punkt widokowy)	3	<b>5</b>	Widok eksponujący pałac oraz połacie trawników przed nim.	
K3	Widok z pod pałacu (główny punkt widokowy)	2	<b>5</b>		
K4	Widok z płd. mostku	4	<b>4</b>	-	
K5	Oś płd. podjazdu w kierunku pałacu i strefy przed palmiarnią	3	<b>4</b>	-	
K6	Oś widokowa płn. podjazdu w kierunku płn. skrzydła pałacu	4	<b>4</b>	-	
K7	Oś widokowa – oś mostu parkowego w kierunku pałacu	4	<b>5</b>	-	

K8	Widok z płn. podjazdu wzdłuż kanału i w kierunku ogrodów użytkowych	3	<b>5</b>	-	
K9	Oś widokowa – oś d. mostu parkowego w kierunku folwarku i gołębnika	4	<b>5</b>	-	
K10	Oś widokowa historycznego (zachodniego) wjazdu na plac folwarku	2	<b>4</b>	-	-
K11	Widok w kier. płd., w stronę wsi	4	<b>5</b>	-	Zaleca się usunięcie żywopłotów wzdłuż podjazdu
K12	Historyczna grupa krzewów na osi pałacu	0	<b>5</b>	Zasób dobrze widoczny na historycznym zdjęciu lotniczym – ryc. 14, 15.	Zaleca się odtworzenie klombu w tym miejscu.
K13	Komponowana grupa drzew [?]	3	<b>4</b>	Grupa ta mogła być założona jako	
K14	Podziały przestrzenne ogrodów użytkowych	2	<b>3</b>	Parcelacje czytelne we fragmentach – wtórne podziały katastralne	Zasadnym jest nawiązanie do tych podziałów w ramach nowego zagospodarowania terenu d. ogrodów użytkowych
K15	Historyczny przedogródek przy oficynie mieszkalnej	0	<b>4</b>	Obiekt dobrze widoczny na Ryc. 11, 16, 17	-
K16	Plac gospodarczy na płd. od folwarku	?	<b>3</b>	Obiekt dobrze widoczny na Ryc.16 i 17	
K17	Konstrukcja zadaszenia nad d. wejściem do pałacu od podwórca (ok. 1870).	3/4	<b>5!</b>	Zadaszenie towarzyszy portalowi z lat 1797/98	Zaleca się konserwację obiektu.
K18	Oś bramy przejazdowej w łączniku - skrzydło północne (dobudowane w latach 1869-1870, przebudowane 1906-08)	4	<b>4</b>	Istotny element związany z dawną komunikacją kołową w obrębie strefy pałacu – oś związana z komunikacją w obrębie podwórca folwarku.	
K19	Dwie osie bram przejazdowych w łączniku przyległym do korpusu od strony stajni	2	<b>4</b>	Istotny element związany z dawną komunikacją kołową w obrębie strefy pałacu.	

## 5.4. Dokumentacja fotograficzna

Przedstawione zdjęcia wykonano w ramach wizji terenowej w dniu 3.08.2015 r. W podpisach wskazano numerację zasobów zgodną z wykazem w analizie i na mapie 1.



**Ryc. 38.** Pałac w Żelaźnie – widok głównej elewacji (źródło: [www.polskieszlaki.pl/palac-w-zelaznie.htm](http://www.polskieszlaki.pl/palac-w-zelaznie.htm))



**Ryc. 39.** Pałac w Żelaźnie – palniarnia (B1b.) – pld. elewacja



**Ryc. 40.** Zabudowa gospodarcza – łącznik z pałacem (B1e.) oraz fragment stajni (B2) – pld. skrzydło folwarku



**Ryc. 41.** Zabudowa gospodarcza - pñn. skrzydło folwarku (B3.)



**Ryc. 42.** Pałac – zachodnia (tylna) elewacja



**Ryc. 43.** Tylne podwórze przy pałacu





**Ryc. 44.** Oficyna mieszkalna (B6.)



**Ryc. 45.** Lodownia / schron? (B12.)



**Ryc. 46.** Brama wjazdowa (M1.) oraz widok na pałac (K2.).



**Ryc. 47.** Ogrodzenie parku (M3.).



**Ryc. 48.** Ogrodzenie parku (M2.).





**Ryc. 49.** Fontanna przed pałacem (M7.).



**Ryc. 50.** Fontanna przy płd. mostku (M8.).



**Ryc. 51.** Ogrodzenie ogrodów użytkowych– separujące obszar upraw ogrodniczych od partii parkowej – wraz z bramą (M12) (fot. Mariusz Krynicki)





**Ryc. 52.** Gołębnik na tle zachodniej elewacji pałacu (M11).



**Ryc. 53.** Kapliczka przy drodze krajowej nr 33 (M16).



**Ryc. 54.** Widok na pałac (K2) – główna oś kompozycyjna założenia (K1).





**Ryc. 55.** Widok z pałacu (K3) – główna oś kompozycyjna założenia (K1).



**Ryc. 56.** Oś widokowa z płd. podjazdu w kierunku pałacu i strefy przed palmiarnią (K5).



**Ryc. 57.** Oś widokowa z płn. podjazdu w kierunku płn. skrzydła pałacu (K6).





**Ryc. 58.** Oś widokowa z płn. podjazdu wzdłuż kanału oraz w kierunku ogrodów użytkowych (K8).



**Ryc. 59.** Widok z pod pałacu w kierunku (południowym) wsi – otwarty krajobraz jako element kompozycji parku.





**Ryc. 60.** Budowla hydrotechniczna (W5.) – jaz w korycie rz. Białej Łądeckiej z zastawką spiętrzającą wodę i zastawka u wlotu kanału wodnego.



**Ryc. 61.** Budowla hydrotechniczna (W5.) – jaz w korycie rz. Białej Łądeckiej z zastawką spiętrzającą wodę i zastawka u wlotu kanału wodnego.

## 6. Wnioski końcowe - propozycje kierunków prac konserwatorskich

Biorąc pod uwagę fakt, że

- zespół pałacowo-parkowy w Żelaźnie jest jednym z nielicznych założeń z tak dobrze zachowanym układem przestrzennym z 2. połowy XIX w.
- prawie wszystkie historyczne składniki tego zespołu przetrwały do dziś w stanie dobrym lub dostatecznym,
- kompozycja parku jest wciąż czytelna, a pozyskane w trakcie kwerend materiały pozwalają na odtworzenie jego historycznej formy

zasadne jest podjęcie działań projektowych i inwestycji mających na celu optymalne wykorzystanie potencjału kulturowego – przede wszystkim poprzez uczytelnienie dawnej struktury funkcjonalno-przestrzennej oraz nawiązanie do tradycji miejsca przy współczesnym kształtowaniu i użytkowaniu areału pałacowego.

W oparciu o przeprowadzone kwerendy i badania terenowe można sformułować następujące wnioski oraz zalecenia<sup>44</sup>:

### **odnośnie układu funkcjonalno-przestrzennego (strefowania funkcji, komunikacji itp.) i kompozycyjnego**

- w pełni zasadne jest utrzymanie i uczytelnienie podziału funkcjonalno-przestrzennego sprzed 1945 r. na sześć stref:

1. strefę pałacową (z podjazdem i bezpośrednim otoczeniem budowli),
2. park (ogród krajobrazowy),
3. strefę ogrodu przed palmiarnią,
4. strefę z podwórcem i placem gospodarczym oraz towarzyszącą zabudową,
5. strefa dawnych ogrodów użytkowych,
6. strefę nadrzecznej skarpy i terasy;

W obrębie tych stref należy przyjąć różne sposoby gospodarowania, w nawiązaniu do przesłanek historycznych, ale również współczesnych funkcji i wymogów technicznych.

**Motywy przewodnie i elementy scalające całe założenie.** Poszczególne strefy zespołu pałacowo-parkowego będą kształtowane i użytkowane w różnorodny sposób. Wobec tego, zasadne jest wybranie elementów zagospodarowania – swego rodzaju „wyróżników” miejsca, które będą jednorodne w obrębie całego zespołu. Ich rolą jest scalenie i nadanie wspólnego charakteru rewaloryzowanej przestrzeni.

Taką rolę mogą pełnić:

- jednorodne nawierzchnie i materiały użyte do wykończenia ciągów komunikacyjnych;
- detale małej architektury wzorowane na zachowanych zasobach (np. ogrodzeń);
- piaskowiec jako charakterystyczny budulec elementów wystroju założenia (np. obudowy fontann, elementy akcentujące architekturę);
- akcenty krajobrazowe (klomby roślinne lub mała architektura);

<sup>44</sup> Wnioski i zalecenia mają charakter propozycji i nie są wiążące dla inwestora i projektantów. Wszelkie formy zagospodarowania realizowane w niniejszym obszarze (wpisanym do rejestru zabytków) wymagają pisemnej zgody Konserwatora zabytków.

- gatunki przewodnie w nowych kompozycjach roślinnych – zasadne jest w tym przypadku nawiązanie do historycznych kolekcji roślin egzotycznych;
- system identyfikacji wizualnej obiektu (tablice informacyjne, opisy zabytków i nowych atrakcji, drogowskazy, materiały promocyjne, multimedia).

## **Propozycje kierunków prac konserwatorskich**

### **odnośnie ciągów komunikacyjnych:**

- wskazane jest zróżnicowanie stref wejściowych (wjazdowych) na sposób funkcjonujący przed 1945 r.
  - \* przeznaczenie bramy wschodniej i podjazdu przy elewacji parkowej na okoliczności szczególne (np. przyjazd zaproszonych uczestników uroczystości, nowożeńców, przedstawicieli władz itp.)
  - \* wykorzystywanie na potrzeby powszednie bramy zachodniej i podwórca gospodarczego.
- w tym celu niezbędne jest udrożnienie przejazdu bramnego w łączniku pałacowym – aby umożliwić przemieszczanie się pojazdów i osób pieszych między reprezentacyjną (wschodnią) i powszednią (zachodnią) strefą wejściową – należy tu uwzględnić również zagospodarowanie widoków na osi przejazdu;
- tym samym niezbędne jest uwolnienie strefy parku z funkcji parkingowych – wskazane jest urządzenie parkingów na terenie dawnego placu gospodarczego;
- zasadne jest – w bliższej lub dalszej przyszłości – zastąpienie obecnej nawierzchni dróg parkowych wykonanej z kostki trylinki nawierzchnią lepiej współbrzmiającą z historycznym charakterem miejsca i jego prestiżem (np. nawierzchnią z jasnego drobnego kruszywa łamanego);
- zasadne jest rozważenie wykonania opaski kamiennej wzdłuż głównej elewacji pałacu;
- projekt przebudowy podjazdu powinien uwzględniać zmianę systemu odwodnienia strefy frontowej pałacu. Należy dążyć do retencji w parku jak największej ilości wód opadowych;
- w obrębie głównych ciągów komunikacyjnych – miejscach o znacznych spadkach (powyżej. 6%), zasadne jest rozważenie nawierzchni utwardzonej (np. kostka granitowa).
- zaleca się również sprawdzenie na etapie projektowym możliwości przebudowy nawierzchni mostków parkowych;
- hierarchię dróg parkowych powinny odzwierciedlać ich szerokość i rodzaj wykończenia jej skraju (np. kostka granitowa);
- zalecane jest uwolnienie strefy parku (i frontu pałacu) z funkcji parkingowych, które można zlokalizować w pobliżu pałacu między płn. skrzydłem folwarku, a ciekim wodnym,
- projekt przebudowy podjazdu powinien uwzględniać zmianę systemu odwodnienia strefy frontowej pałacu.
- wskazane jest odtworzenie mostku parkowego w pobliżu pałacu w jego historycznej lokalizacji (wskazanej na mapie). Obiekt powinien mieć formę zbliżoną do istniejących mostków i być przystosowany do obsługi technicznej parku;
- zasadne jest urządzenie parkingów w obrębie strefa ogrodów użytkowych, między płn. skrzydłem folwarku, a ciekim wodnym (strefa 4.1.) lub na terenie dawnego placu

gospodarczego (strefa 5.1.);

#### **odnośnie obiektów budowlanych:**

- wskazane jest reaktywowanie kolekcji roślin egzotycznych w dawnym pokoju zimowym tj. dopełnienie historycznego wystroju wnętrz i stylizowanego wyposażenia o trzeci. „zielony” element wystroju, dokumentujący XIX-wieczną kulturę i styl życia elit społecznych;
- konieczne jest przywrócenie przejezdności dawnej sieni w łączniku pałacowym (zob. wyżej),
- konieczne jest, aby wszystkie nowe obiekty kubaturowe powstawały w miejscu niezachowanych budowli gospodarczych i ogrodowych; wskazane jest aby inwestycje budowlane zostały poprzedzone sondażem archeologicznym, który pozwoli sprecyzować gabaryty, konstrukcję i rozplanowanie dawnych zabudowań;
- wskazane jest odtworzenie budynku gospodarczego (B5) współtworzącego niegdyś obudowę podwórca gospodarczego i strefę wjazdu zachodniego – z przeznaczeniem na współczesne funkcje, w nawiązaniu do historycznego gabarytu i kształtu bryły;
- wskazane jest nawiązanie do tradycji ogrodniczej tj. przywrócenie upraw ogrodniczych i cieplarni na terenie dawnych ogrodów uprawnych – m.in. w ramach aranżacji odtwarzającej i demonstrującej wygląd pałacowego zaplecza gospodarczo-ogrodowego przed 1945 r., życie codzienne rezydencji śląskiej, ogrodnicze zainteresowania i inwestycje przedwojennej szlachty i arystokracji na terenie ziemi kłodzkiej i Śląska itp.;

#### **Odnośnie rewaloryzacji parku:**

##### **W obrębie ozdobnej polany przed pałacem:**

- dla wartości i estetyki parku, kluczowe jest uczytelnienie historycznej kompozycji założenia poprzez rezygnację z rabaty, mebli ogrodowych oraz ścieżek grysowych na osi frontu pałacu;
- nasadzenia bylinowe można ograniczyć do okrągłej rabaty wokół fontanny (w promieniu max. 1m od jej kamiennej obudowy);
- zaleca się usunięcie żywopłotów wzdłuż głównych podjazdów, które ograniczają powiązania widokowe;
- wskazane jest reaktywowanie kolekcji roślin egzotycznych w dawnym pokoju zimowym;
- rośliny w donicach mogą być wystawiane przed pałacem podobnie jak miało to miejsce przed 1945 r.
- proponuje się rozważenie „puszczenie” pnączy na frontową elewację pałacu oraz portyk – zasadny jest tu powrót do ozdobienia elewacji roślinami w donicach (jak na ryc. 26-32);

**Przy elewacji zachodniej pałacu**, zaleca się odtworzenie bramy i ogrodzenia wraz z szpalerem drzew, które wydzielały przestrzeń między elewacją a podwórcem folwarku.

- **w strefie ogrodu przed palmiarnią** - celowe jest zaaranżowanie odrębnego ogrodu, który może mieć charakter bardziej regularny (np. rabaty kwietne); swoją formą będzie dobrze korespondował z pld. elewacją. Dopuszczalna jest tu również ortogonalna komunikacja, która organizowała tę przestrzeń w latach 20. XX w. W projekcie zagospodarowania tej części należy przewidzieć możliwość włączenia do majątku obecnych właścicieli sąsiednich terenów



- podwórza gospodarczego.
- zasadne jest zachowanie funkcji basenu , przy czym wymaga on renowacji i dostosowania do współczesnych standardów. Zagospodarowanie jego otoczenia nie powinno: kłócić się z reprezentacyjnym charakterem strefy frontowej oraz przesłaniać otwartego widoku z parku w kierunku południowym;
- zasadne jest udostępnienie przejścia na budowli hydrotechnicznej w południowym biegu dróg parkowych – użytkowanie w tej formie powinno być zorganizowane za zgodą zarządcy tego obiektu;
- w obszarze terasy zalewowej (poza terenem inwestora) należy dążyć do pełnego oczyszczenia terenu z odpadów budowlanych po remoncie ujęcia wody z Białej Łądeckiej do kanału – miejsce to (po uzgodnieniu z zarządcą cieku wodnego) można zagospodarować na potrzeby wypoczynku biernego np. plaża; Zasadne jest tu nawiezenie ziemi urodzajnej, dosadzenie grup niskich krzewów i niewielkiej ilości drzew (aby nie zatrzeć otwarcia krajobrazowego ??)

### **W obrębie północnej części parku**

- zasadne jest zbadanie możliwości retencji wód opadowych np. poprzez wykonanie lokalnej niecki retencyjnej lub budowę niewielkiego zbiornika wodnego;

### **Zalecenia dotyczące kształtowania przestrzeni w obrębie całego parku**

- uwzględnienie widoków z istniejących i projektowanych dróg przy ustalaniu lokalizacji nowych nasadzeń;
- zasadne jest wykorzystanie pnączy jako roślin okrywowych w obszarach wewnątrz krajobrazowych – zaleca się również ozdobienie nimi wybranych elementów architektonicznych np. mostki i ogrodzenie oraz skarp;
- grupy roślin powinny być zakładane w lokalnych obniżeniach terenu co ułatwi retencję wód opadowych i obniży koszty utrzymania szaty roślinnej;
- należy zachować i eksponować urozmaicone ukształtowanie terenu;
- należy dążyć do retencji w parku jak największej ilości wód opadowych poprzez: maksymalne ograniczenie odprowadzania wód opadowych poza obszar parku, minimalizowanie spływów powierzchniowych.

### **W obrębie strefy zabudowy gospodarczej**

- w obszarze placu podwórca folwarku zaleca się przywrócenie komunikacji wokół placu – wzdłuż pierzei zabudowy.
- wewnętrzna przestrzeń podwórca może być wykorzystana jako przestrzeń dla ekspozycji obiektów lub form użytkowania związanych z funkcją adaptowanej zabudowy.

## 7. Źródła i bibliografia

**Albert 1930** – Franz Albert, *Verkauf der Glatzer Jesuitengüter im Jahre 1787/88*, „Glatzer Heimatblätter“, Jg. 16 (1930), s. 22-32, 168-180

**Bandurska i in. 2012** – Zofia Bandurska, Dariusz Kacprzak, Piotr Kosiewski, Maria Romanowska-Zadrożna, Bożena Steinborn, Magdalena Tarnowska, *Badania proveniencyjne muzealiów pod kątem ich ewentualnego pochodzenia z własności żydowskiej*, „Muzealnictwo” 2012, nr 53, s. 14-26,  
[http://nimoz.pl/upload/Badania\\_proveniencji/Wskazowki,artykul\\_z\\_Muzealnictwa\\_53\\_2012.pdf](http://nimoz.pl/upload/Badania_proveniencji/Wskazowki,artykul_z_Muzealnictwa_53_2012.pdf)

**Bernatzky 1984** – Aloys Bernatzky, *Lexikon der Grafschaft Glatz. Mit kurzbiographien berühmter Grafschafter von Nina Hölzel-Strauch*, Leimen-Heidelberg 1984

**Bogdanowski 1994** - Janusz Bogdanowski, *Metoda jednostek i wnętr architektoniczno-krajobrazowych (JARK - WAK) w studiach i projektowaniu (podstawowe wiadomości)*, Kraków 1994 (wyd. 3.).

**Bogdanowski 1998** - Janusz Bogdanowski, [red.], *Ochrona wartości krajobrazu i środowiska kulturowego w studium do planu i miejscowym planie zagospodarowania przestrzennego gminy*, Regionalny Ośrodek Studiów i Ochrony Środowiska Kulturowego w Krakowie, Studia i materiały. Krajobrazy, t. 18 (30), 1998, Warszawa

**Europejska Konwencja Krajobrazowa** - Europejska Konwencja Krajobrazowa, sporządzona we Florencji dnia 20 października 2000 r. Dz. U. z dnia 29 stycznia 2006 r.,

**Donig** – Christoph von Donig's *Verzeichniss des Herrenstandts vnd Adels so von 1622 bis 1661 in der Grafschaft Glatz gewohnt. Angefertigt nach der Landesmatrikel. Ergänzt durch sein Sohn Christoph Ernst 1694*, [w:] Rudolf v. Stillfried, *Beiträge zur Geschichte des schlesischen Adels*, Berlin 1864, s. 133-141

**Hanke 1896** – P. Hanke, *Schloss und Park zu Eisersdorf*, „Gartenflora. Zeitschrift für Garten- und Blumenkunde“, Jg. 45 (1896), s. 430-433

**Inv.** – Udo Lincke, *Die Inventare der nichtstaatlichen Archive Schlesiens, Kreis Habelschwerdt* (Codex Diplomaticus Silesiae, t. 34), Breslau 1929

**Knie 1845** – J. G. Knie, *Alphabetisch-statistisch-topographische Uebersicht aller Dörfer, Flecken und Städte und anderen Orte der Königl. Preuss. Provinz Schlesien*, Breslau 1830

**Koegler 1884/85** – Joseph Koegler, *Historische und topographische beschreibung der in Glatzer District gelegenen und zur Rengersdorfer Pfarrei gehörigen 5 Dörfer Rengersdorf, Eisersdorf, Märzdorf, Piltsch und Aspenau [1799]*, „Vierteljahrsschrift für Geschichte und Heimatkunde Der Grafschaft Glatz”, Jg. 4 (1884/1885), s. 89-123, 213-232, 303-315.

**Kwaśniewski i in. 2012** – Artur Kwaśniewski, Oleg Mycak, Łukasz Dworniczak, *Skrypt do przedmiotu projektowanie*. Wydział Architektury Politechniki Wrocławskiej, 2012  
<http://www.krajobraz.wroc.pl/materialy-dla-studentow-psak/>

**Kwaśniewski 1999** – Artur Kwaśniewski, *Budownictwo dworskie na Ziemi Kłodzkiej w okresie renesansu*. T. 1-3. Wrocław 1998; Raporty Inst. Hist. Archit. PWroc. 1999 Ser. PRE nr 351, maszynopis. Rozprawa doktorska (10.03.1999) Politechnika Wrocławska, Wydział

## Architektury

**Pilch 2005** – Józef Pilch, *Leksykon zabytków architektury Dolnego Śląska*. Warszawa: Wydawnictwo Arkady 2005

**Schloss Eisersdorf 1871** – b. a., *Schloss Eisersdorf bei Glatz. Erbaut von Baumeister C. Schmidt in Breslau*, „Deutsche Bauzeitung“, Jg. 5 (1871), Nr 29, s. 227

**SGA** – *Schlesisches Güter-Adreßbuch*, Bd. 1-15, Breslau 1874-1937

**Stillfried I - II** - Rudolf Stillfried, *Geschichtliche Nachrichten vom Geschlechte Stillfried von Rattonitz*, Bd.1 [I]: *Geschichte*, Bd. 2 [II]: *Urkunden*, Berlin [1869/1870].

**Tschöpe 1914** - Heinrich Tschöpe, *Grafschafter Schlösser*, „Guda Obend Kalender“, 1914, s. 3-25 [s. nieparzyste], 26.

**Ustawa o ochronie zabytków i opiece nad zabytkami** - Ustawa z dnia 23 lipca 2003 r. o ochronie zabytków i opiece nad zabytkami, Dz.U. 2003 nr 162 poz. 1568 (z późniejszymi zmianami),

**Ustawa o ochronie przyrody** - Ustawa z dnia 16 kwietnia 2004 r., o ochronie przyrody, Dz.U. 2004 nr 92 poz. 880 (z późniejszymi zmianami);

**Verurt. 1625** - *Verurteilung der Theilnehmer an der böhmischen Rebellion aus und in der Grafschaft Glatz vom Jahr 1625 mit unten beygesetzten Erklärungen*, oprac. i komentarze: Joseph Kogler, „Glätzische Miscellen“, Nr 30, s. 49-56, Nr 31, s. 66-71.

**Volkmer-DM** - Franz Volkmer, *Denkwürdige Männer aus und in der Grafschaft Glatz*, „Vierteljahrsschrift für Geschichte und Heimatkunde Der Grafschaft Glatz“, Jg. 6 (1886/1887), s. 1-17, 89-105, 227-240; Jg. 7 (1887/1888), s. 48-55, 174-179, 269-273; Jg. 8 (1888/1889), s. 224-237, 343-347.

**Weber 1909** – Robert Weber, *Schlesische Schloesser*, Bd. 1. Breslau-Dresden: Verlag des Deutschen Schloesser Albums [1909]

**Weber F. 1840** – Friedrich Benedict Weber, *Handbuch der staatswirthschaftlichen Statistik und Verwaltungskunde der preussischen Monarchie*. Breskau: Max und Comp. 1840

**Welc-Jędrzejewska i in. 2011** - Jolanta Welc-Jędrzejewska, Ewa Kulesza-Szerniewicz, Beata Makowska, Ewa Stieler, Elżbieta Jagielska, *Problematyka ochrony dziedzictwa kulturowego i zabytków w studiach uwarunkowań i kierunków zagospodarowania przestrzennego gmin oraz w miejscowych planach zagospodarowania przestrzennego*, Narodowy Instytut Dziedzictwa Warszawa 2011

[www.nid.pl/UserFiles/File/pliki%20do%20pobrania/PORADNIK.pdf](http://www.nid.pl/UserFiles/File/pliki%20do%20pobrania/PORADNIK.pdf)

## 7.1. Spis ilustracji i tabel

<b>Ryc. 1.</b> Zespół pałacowo-parkowy w Żelaźnie na ortofotomapie z podziałem katastralnym z granicą własności obecnych zarządców parku. Źródło mapy: geoportal.org.....	4
<b>Ryc. 2.</b> Zabudowa i grunty majątku Niederhof na rękopiśmiennej mapie Ch. F. v. Wrede, 1747-1753 ze zbiorów Staatsbibliothek w Berlinie. Wg Staatsbibliothek w Berlinie, Prussische Kulturbesitz, Wrede Kriegskarte, sygn. 15060-1, Blatt 33. ....	20
<b>Ryc. 3.</b> Wizerunek zabudowy Żelazna i Krosnowic na rękopiśmiennej mapie Ch. F. v. Wrede, 1747-1753 ze zbiorów Staatsbibliothek w Berlinie. Wg Staatsbibliothek w Berlinie, Prussische Kulturbesitz, Wrede Kriegskarte, sygn. 15060-1, Blatt 33.....	21
<b>Ryc. 4.</b> Fragment zabudowy Żelazna oraz areal założenia dworsko-ogrodowego <i>Niederhof</i> na rękopiśmiennej mapie <i>Urmesstischblatt</i> , Band IX. Blatt 3, w zbiorach Staatsbibliothek w Berlinie. Wg Staatsbibliothek Berlin, Prussische Kulturbesitz, Urmesstischblätter von Preussen, sygn. K 14 II L 50, ark. 3188. ....	23
<b>Ryc. 5.</b> Zabudowa Żelazna i Krosnowic na rękopiśmiennej mapie <i>Urmesstischblatt</i> , Band IX. Blatt 3, w zbiorach Staatsbibliothek w Berlinie. Wg Staatsbibliothek Berlin, Prussische Kulturbesitz, Urmesstischblätter von Preussen, sygn. K 14 II L 50, ark. 3188. ....	23
<b>Ryc. 6.</b> Zabudowa Żelazna i Krosnowic na rękopiśmiennej mapie <i>Urmesstischblatt</i> , Band IV. Blatt 2. Reprodukacja ze zbiorów Gabinetu Kartograficznego Zakładu Narodowego im. Ossolińskich we Wrocławiu <i>Urmesstischblatt</i> , arkusz nr 282. ....	24
<b>Ryc. 7.</b> Zabudowa majątku <i>Niederhof</i> w Żelaźnie na rękopiśmiennej mapie <i>Urmesstischblatt</i> , Band IV. Blatt 2. Reprodukacja ze zbiorów Gabinetu Kartograficznego Zakładu Narodowego im. Ossolińskich we Wrocławiu <i>Urmesstischblatt</i> , arkusz nr 282. ....	25
<b>Ryc. 8.</b> Zabudowa majątku <i>Niederhof</i> w Żelaźnie na mapie <i>Messtischblatt</i> , ze zbiorów Sächsische Landesbibliothek - Staats- und Universitätsbibliothek Dresden (SLUB), Inv.-Nr.: SLUB/KS 2006 1 003786. Wg <a href="http://www.deutschefotothek.de/documents/obj/71056650/df_dk_0010001_5665_1884">www.deutschefotothek.de/documents/obj/71056650/df_dk_0010001_5665_1884</a> .....	26
<b>Ryc. 9.</b> Zabudowa majątku <i>Niederhof</i> w Żelaźnie na mapie <i>Messtischblatt</i> , ark. <i>Alt-Lomnitz</i> , nr 5665, wyd. 1919. Wg: Archiwum Map Zachodniej Polski, <a href="http://amzpbig.com/maps/5665_Alt_Lomnitz_1936.jpg">http://amzpbig.com/maps/5665_Alt_Lomnitz_1936.jpg</a> .....	29
<b>Ryc. 10.</b> Zabudowa majątku <i>Niederhof</i> w Żelaźnie na mapie <i>Messtischblatt</i> , ark. <i>Alt-Lomnitz</i> , nr 5665, wyd. 1919. Wg: Archiwum Map Zachodniej Polski, <a href="http://amzpbig.com/maps/5665_Alt_Lomnitz_1936.jpg">http://amzpbig.com/maps/5665_Alt_Lomnitz_1936.jpg</a> .....	30
<b>Ryc. 11.</b> Zespół pałacowo-parkowy w Żelaźnie na ortofotomapie Źródło: <a href="http://www.zumi.pl/k%C5%82odzko,namapie.html#50.388234/16.658798/12/satellite">www.zumi.pl/k%C5%82odzko,namapie.html#50.388234/16.658798/12/satellite</a> .....	31
<b>Ryc. 12.</b> Numeryczny model terenu wykonany techniką LIDAR z zaznaczeniem granicy własności inwestora. Źródło: mapa udostępniona m.inn. przez geoportla ( <a href="http://mapy.geoportal.gov.pl/">http://mapy.geoportal.gov.pl/</a> - dane WMS) .....	32
<b>Ryc. 13.</b> Fragment obrazujący historyczny przebieg ciągów komunikacyjnych - numeryczny model terenu wykonany techniką LIDAR z zaznaczeniem granicy własności inwestora. Źródło: mapa udostępniona m.inn. przez geoportla ( <a href="http://mapy.geoportal.gov.pl/">http://mapy.geoportal.gov.pl/</a> - dane WMS) .....	33
<b>Ryc. 14.</b> Zabudowa majątku <i>Niederhof</i> w Żelaźnie na zdjęciu lotniczym z 1924 roku, widok od strony południowo-zachodniej. Fotografia w zbiorach Herder-Institut w Marburgu, zespół Hansa-Luftbild, sygn. 59269 .....	35
<b>Ryc. 15.</b> Fragment powyższej fotografii: zabudowa majątku <i>Niederhof</i> w Żelaźnie na zdjęciu lotniczym z 1924 roku, Fotografia w zbiorach Herder-Institut w Marburgu, zespół Hansa-Luftbild, sygn. 59269 .....	35
<b>Ryc. 16.</b> Zabudowa majątku <i>Niederhof</i> w Żelaźnie i przyległych gruntów na zdjęciu lotniczym z 1924 roku, widok od strony południowo-zachodniej. Fotografia w zbiorach Herder-Institut w Marburgu, zespół Hansa-Luftbild, sygn. 59270. ....	36
<b>Ryc. 17.</b> Fragmenty powyższej ryciny: zabudowa gospodarcza i ogrody użytkowe majątku <i>Niederhof</i> w Żelaźnie na zdjęciu lotniczym z 1924 roku, widok od strony południowo-zachodniej. Fotografia w zbiorach Herder-Institut w Marburgu, zespół Hansa-Luftbild, sygn. 59270. ....	37
<b>Ryc. 18.</b> Żelazno, pałac – elewacja wschodnia dworu sprzed przebudowy, rzut przyziemia po przebudowie na pałac i elewacja wschodnia po przebudowie. Wg „Deutsche Bauzeitung“ Bd. V (1871), s.433.....	38
<b>Ryc. 19.</b> Żelazno, pałac – elewacja wschodnia dworu sprzed przebudowy. Wg „Deutsche Bauzeitung“ Bd. V (1871), s.433. ....	39
<b>Ryc. 20.</b> Żelazno, pałac – rzut przyziemia korpusu po rozbudowie z lat 1869/1871. Wg „Deutsche Bauzeitung“, Bd. V (1871), s. 433. ....	39
<b>Ryc. 21.</b> Projekt (?) przebudowy pałacu w Żelaźnie, autorstwa Heinricha Schweitzera, z czerwca 1906 roku. W zbiorach Technische Universität Berlin – Architekturmuseum in der Universitätsbibliothek, nr inwent. 42614. Wg: <a href="http://architekturmuseum.ub.tu-berlin.de/index.php?set=1&amp;p=79&amp;Daten=140613">http://architekturmuseum.ub.tu-berlin.de/index.php?set=1&amp;p=79&amp;Daten=140613</a> .....	40
<b>Ryc. 22.</b> Pałac w Żelaźnie po przebudowie z lat 1869-71 i fragment założenia ogrodowego przyległy do elewacji	



wschodniej. Wg <b>Hanke 1896</b> , s. 431. ....	41
<b>Ryc. 23.</b> Pałac w Żelaźnie w widoku od strony północno-wschodniej wraz z fragmentem parku i kanału wodnego. Fotografia w zbiorach Technische Universität Berlin – Architekturmuseum in der Universitätsbibliothek, nr inwentarzowy 42611. Wg: <a href="http://architekturmuseum.ub.tu-berlin.de/index.php?set=1&amp;p=79&amp;Daten=140598">http://architekturmuseum.ub.tu-berlin.de/index.php?set=1&amp;p=79&amp;Daten=140598</a> .....	43
<b>Ryc. 24.</b> Pałac w Żelaźnie – widok na skrzydło północne od strony wschodniej Fotografia w zbiorach Technische Universität Berlin – Architekturmuseum in der Universitätsbibliothek, nr inwentarzowy 42612. Wg: <a href="http://architekturmuseum.ub.tu-berlin.de/index.php?set=1&amp;p=79&amp;Daten=140608">http://architekturmuseum.ub.tu-berlin.de/index.php?set=1&amp;p=79&amp;Daten=140608</a> .....	44
<b>Ryc. 25.</b> Pałac w Żelaźnie – widok na portyk wejściowy na elewacji wschodniej. Fotografia w zbiorach Technische Universität Berlin – Architekturmuseum in der Universitätsbibliothek, nr inwentarzowy 42613. Wg: <a href="http://architekturmuseum.ub.tu-berlin.de/index.php?set=1&amp;p=79&amp;Daten=140610">http://architekturmuseum.ub.tu-berlin.de/index.php?set=1&amp;p=79&amp;Daten=140610</a> .....	45
<b>Ryc. 26.</b> Pałac w Żelaźnie – widok od wschodu na fasadę ogrodową i fragment założenia parkowego. Wg Weber 1909, tabl. 11.....	46
<b>Ryc. 27.</b> Pałac w Żelaźnie – widok od wschodu na fasadę ogrodową i fragment założenia parkowego – fragment fotografii z wystawioną na trawniki roślinnością oranżeryjną. Wg <b>Weber 1909</b> , tabl. 11. ....	47
<b>Ryc. 28.</b> Poczta przedstawiająca m.in. pałac w Żelaźnie i jego ogrodowo-parkowe przedpole w widoku od strony północno-wschodniej, w zbiorach Herder-Institut, zespół: Goettinger-Bildwerk, nr inwent. 138308. ....	48
<b>Ryc. 29.</b> Poczta przedstawiająca pałac w Żelaźnie i jego ogrodowo-parkowe przedpole w widoku od strony północno-wschodniej, w zbiorach Herder-Institut, zespół: Goettinger-Bildwerk, nr inwent. 138309.....	48
<b>Ryc. 30.</b> Pałac w Żelaźnie na pocztówce sprzed 1906 roku. Wg: <a href="http://dolny-slask.org.pl/937360,foto.html?idEntity=512158">http://dolny-slask.org.pl/937360,foto.html?idEntity=512158</a> .....	49
<b>Ryc. 31.</b> Pałac w Żelaźnie ( <i>Schloss Eisersdorf</i> ) na pocztówce sprzed 1906 roku. Wg: <a href="http://dolny-slask.org.pl/3742107,foto.html?idEntity=512158">http://dolny-slask.org.pl/3742107,foto.html?idEntity=512158</a> .....	50
<b>Ryc. 32.</b> Pałac w Żelaźnie ( <i>Schloss Eisersdorf</i> ) na pocztówce sprzed 1906 roku. Wg: <a href="http://fotopolska.eu/Zelazno/b17178,Palac.html">http://fotopolska.eu/Zelazno/b17178,Palac.html</a> .....	51
<b>Ryc. 33.</b> Pałac w Żelaźnie ( <i>Schloss Eisersdorf</i> ) na pocztówce sprzed 1906 roku. Wg: <a href="http://dolny-slask.org.pl/952166,foto.html?idEntity=512158">http://dolny-slask.org.pl/952166,foto.html?idEntity=512158</a> .....	52
<b>Ryc. 34.</b> Pałac w Żelaźnie ( <i>Schloss Eisersdorf</i> ) na pocztówce sprzed 1906 roku. Wg: <a href="http://dolny-slask.org.pl/5377934,foto.html?idEntity=512158">http://dolny-slask.org.pl/5377934,foto.html?idEntity=512158</a> .....	53
<b>Ryc. 35.</b> Pałac w Żelaźnie ( <i>Schloss Eisersdorf</i> ) na pocztówce z ok. 1908-1909 r. Wg: <a href="http://dolny-slask.org.pl/869908,foto.html?idEntity=512158">http://dolny-slask.org.pl/869908,foto.html?idEntity=512158</a> .....	54
<b>Ryc. 36.</b> Pałac w Żelaźnie ( <i>Schloss Eisersdorf</i> ) na pocztówce z ok. 1908-1909 r. Wg: <a href="http://dolny-slask.org.pl/953455,foto.html?idEntity=512158">http://dolny-slask.org.pl/953455,foto.html?idEntity=512158</a> .....	55
<b>Ryc. 37.</b> Pałac w Żelaźnie ( <i>Schloss Eisersdorf</i> ) na pocztówce z ok. 1908-1909 r. Wg: <a href="http://dolny-slask.org.pl/691096,foto.html?idEntity=512158">http://dolny-slask.org.pl/691096,foto.html?idEntity=512158</a> .....	56
<b>Ryc. 38.</b> Zespoły cech identyfikujących krajobraz w ujęciu geograficznym (miejsce) oraz w odbiorze indywidualnym (ludzie)..... <b>Błąd! Nie zdefiniowano zakładki.</b>	
<b>Ryc. 39.</b> Pałac w Żelaźnie – widok głównej elewacji (źródło: <a href="http://www.polskieszlaki.pl/palac-w-zelaznie.htm">www.polskieszlaki.pl/palac-w-zelaznie.htm</a> ).....	73
<b>Ryc. 40.</b> Pałac w Żelaźnie – palmiarnia (B1b.) – pld. elewacja.....	73
<b>Ryc. 41.</b> Zabudowa gospodarcza – łącznik z pałacem (B1e.) oraz fragment stajni (B2) – pld. skrzydło folwarku .....	73
<b>Ryc. 42.</b> Zabudowa gospodarcza - pln. skrzydło folwarku (B3.).....	73
<b>Ryc. 43.</b> Pałac – zachodnia (tylna) elewacja.....	73
<b>Ryc. 44.</b> Tylne podwórze przy pałacu .....	73
<b>Ryc. 45.</b> Oficyna mieszkalna (B6.) .....	74
<b>Ryc. 46.</b> Lodownia / schron? (B12.) .....	74
<b>Ryc. 47.</b> Brama wjazdowa (M1.) oraz widok na pałac (K2.) .....	74
<b>Ryc. 48.</b> Ogrodzenie parku (M3.) .....	74
<b>Ryc. 49.</b> Ogrodzenie parku (M2.) .....	74
<b>Ryc. 50.</b> Fontanna przed pałacem (M7.) .....	75
<b>Ryc. 51.</b> Fontanna przy pld. mostku (M8.) .....	75
<b>Ryc. 52.</b> Ogrodzenie ogrodów użytkowych– separujące obszar upraw ogrodniczych od partii parkowej – wraz z bramą (M12) (fot. Mariusz Krynicki) .....	75
<b>Ryc. 53.</b> Gołębnik na tle zachodniej elewacji pałacu (M11).....	76
<b>Ryc. 54.</b> Kapliczka przy drodze krajowej nr 33 (M16).....	76
<b>Ryc. 55.</b> Widok na pałac (K2) – główna oś kompozycyjna założenia (K1) .....	76
<b>Ryc. 56.</b> Widok z pałacu (K3) – główna oś kompozycyjna założenia (K1) .....	77
<b>Ryc. 57.</b> Oś widokowa z pld. podjazdu w kierunku pałacu i strefy przed palmiarnią (K5) .....	77
<b>Ryc. 58.</b> Oś widokowa z pln. podjazdu w kierunku pln. skrzydła pałacu (K6).....	77

<b>Ryc. 59.</b> Oś widokowa z pln. podjazdu wzdłuż kanału oraz w kierunku ogrodów użytkowych (K8). .....	78
<b>Ryc. 60.</b> Widok z pod pałacu w kierunku (południowym) wsi – otwarty krajobraz jako element kompozycji parku. ....	78
<b>Ryc. 61.</b> Budowla hydrotechniczna (W5.) – jaz w korycie rz. Białej Łądeckiej z zastawką spiętrzającą wodę i zastawka u wlotu kanału wodnego. ....	79
<b>Ryc. 62.</b> Budowla hydrotechniczna (W5.) – jaz w korycie rz. Białej Łądeckiej z zastawką spiętrzającą wodę i zastawka u wlotu kanału wodnego. ....	79

### **Spis tabel**

Tabela 1. Zakres i etapy analiz oraz wnioski końcowe.....	61
Tabela 2. Przykładowa tabela analizy zasobów.....	62
Tabela 3. Kryteria oceny zasobów w procesie analiz krajobrazowych (opracowanie własne) .....	63
Tabela 4. Analiza zasobów środowiska kulturowego .....	65